

ÉDUCATION PHYSIQUE ET SPORTIVE - ACADÉMIE D'AMIENS

BILAN DE LA SESSION 2010 DES EXAMENS

A. LA COMMISSION ACADEMIQUE

1. LA COMPOSITION
2. LE RENOUVELLEMENT
3. LE FONCTIONNEMENT
4. LE BILAN DES SOUS-COMMISSIONS ACADEMIQUES
 - a) Les remarques
 - b) L'analyse des dossiers
 - c) Les perspectives pour 2010
5. LES DECISIONS PRISES POUR LA SESSION 2010
 - a) Les harmonisations de note
 - b) Les listes académiques
 - c) Les épreuves adaptées

B. LES RESULTATS

1. LA FREQUENTATION
 - a) Par Apsa
 - b) Par groupements
 - c) Par compétences culturelles
2. LES MOYENNES
 - a) Par rapport aux résultats de 2008
 - b) Par examen et séries
 - c) Les moyennes extrêmes
 - d) Le rapport fréquentation / moyenne
 - e) Les écarts de moyenne entre les filles et les garçons
 - f) Les activités de la liste académique

C. L'EXAMEN TERMINAL

1. L'ORGANISATION DES EPREUVES
2. LES RESULTATS ET LES PERSPECTIVES
 - a) Aux Bacs
 - b) Aux CapBep
 - c) Les épreuves adaptées
 - d) Les options facultatives

D. CONCLUSIONS ET PERSPECTIVES

ÉDUCATION PHYSIQUE ET SPORTIVE - ACADÉMIE D'AMIENS

BILAN DE LA SESSION 2010 DES EXAMENS

A. LA COMMISSION ACADEMIQUE

1. LA COMPOSITION

La commission académique est composée de Madame CHEVAL, IA-IPR, de Monsieur DUGAL, IA-IPR, des trois chargés de mission et de vingt huit professeurs de lycée. Les départements de la Somme et de l'Aisne comptent dix membres chacun et celui de l'Oise onze. Parmi ces professeurs trois sont des spécialistes des outils informatiques, un dans chaque département.

Pour l'année **2010-2011** la commission sera renforcée de six enseignants, deux dans chaque département, pour le suivi des établissements proposant l'option facultative.

2. LE RENOUELEMENT

La CAH est renouvelée d'un tiers tous les ans. Les membres siégeant depuis trois ans sont remplacés par un enseignant du même département.

3. LE FONCTIONNEMENT

La commission s'est réunie :

> le 1^{er} octobre, pour analyser l'ensemble des protocoles de CCF des établissements publics, privés sous contrat et des CFA habilités.

> le 6 octobre avec les présidents et membres de jury des options facultatives pour harmoniser les outils d'évaluation des différentes activités.

> au mois de janvier (le 7 dans la Somme, le 11 dans l'Oise, le 19 dans l'Aisne et 21 pour les options), avec les présidents de jury et les coordonnateurs départementaux, pour organiser les épreuves de l'examen terminal : vérification des outils d'évaluation, élaboration des calendriers, choix des lieux et composition des jurys.

> au mois de juin pour l'harmonisation et la validation des notes aux examens.

La réunion du mois de juin est précédée de celles des sous-commissions académiques qui se déroulent dans chaque département. Les documents utilisés sont communs aux trois départements.

L'interface EPSNET a été utilisée pour recueillir les notes et éditer les statistiques des établissements et de l'Académie.

Le recueil des notes des enseignements de complément a été réalisé manuellement, les résultats n'ont pas pu être traités statistiquement.

4. LE BILAN DES SOUS-COMMISSIONS ACADEMIQUES

a) Les remarques :

> d'ordre administratif :

L'édition des statistiques académiques de la voie professionnelle a été de nouveau retardée, bousculant l'organisation de la sous-commission de l'Aisne. Les problèmes, résolus le matin de la commission, concernent le non-report de note : soit des élèves en BEP intégrés, inscrits à l'insu des enseignants d'EPS, soit des élèves en apprentissage, isolés dans les GRETA ou dans des antennes délocalisées d'UFA.

Les rappels ou précisions sur les documents d'informations ont porté leurs fruits : les inscriptions par erreur sur les options facultatives en contrôle en cours de formation, ne se sont pas reproduites. Il en est de même pour ce qui est des erreurs issues de la confusion entre l'option facultative en CCF et les options de complément. Enfin, tous les établissements ont édité leurs documents avec la mention "définitive" et non "provisoire" contrairement aux années antérieures.

> d'ordre organisationnel :

La question de la charge des petites fournitures (papier, élastique, pochette, photocopies ...) aux établissements d'accueil reste entière.

Les enseignants responsables de la formation des apprentis des antennes des UFA privés de l'Aisne n'ont pas été convoqués.

Pour l'année **2010-2011**, un listing des établissements sera édité par examen à l'issue de la période d'inscription du mois de novembre. Ce listing sera utilisé pour l'envoi des circulaires et des convocations aux sous commissions.

> d'ordre informatique : l'interface **Epsnet**

En CAPBEP, le logiciel a validé comme les années précédentes des protocoles non conformes : des protocoles comportant 2 activités de même compétence, en l'occurrence de la compétence n°4.

Les notes "zéro" ou les mentions "AB" sont prises en compte pour l'édition des moyennes. Elles sont parfois nombreuses dans les classes à petits effectifs et faussent ainsi les repères pour l'harmonisation.

Les adaptations d'activité réalisées en cours d'année pour des candidats présentant une inaptitude partielle, ne peuvent être enregistrées comme "activités adaptées" puisque la saisie des protocoles s'effectue en début d'année, ces adaptations ne sont donc pas comptabilisées dans les statistiques de l'EPS adaptée.

Chaque modification est coûteuse en temps, elle nécessite un appel aux services de la DEC pour fermer les serveurs et ouvrir l'établissement concerné. Cette procédure bloque également toute autre intervention sur le serveur.

b) L'analyse des dossiers

L'organisation sur une journée satisfait pleinement les membres des sous commissions. La convocation de membres supplémentaires en a facilité le déroulement.

La qualité des dossiers présentés par les rapporteurs se stabilise à un bon niveau grâce au suivi réalisé entre les différentes commissions et de la gestion des résultats par le logiciel epsnet.

Les documents de synthèse sur les conditions locales d'organisation des CCF sont de plus en plus présents et constituent de réels points d'appui pour argumenter les notes, les moyennes et les éventuels écarts.

Par contre, les conseils d'enseignement ne sont pas toujours organisés pour préparer en équipe le dossier présenté. Le rapporteur se trouve alors en difficulté pour apporter des précisions ou répondre aux questions.

Le listing des points à vérifier (annexe 3), a contribué à un traitement plus rigoureux des dossiers, il facilite la préparation de la CAH. Il devrait constituer la pièce centrale du dossier de synthèse.

Les cas particuliers ont été étudiés individuellement avec les rapporteurs, mais nous constatons de nouveau que le suivi des absences et des inaptés partiels n'est pas toujours rigoureux.

Les changements de note opérés, concernent le plus souvent des notes "zéro" ou des mentions "DI" modifiées en AB, malgré l'information notée sur la circulaire concernant les absents.

c) Les perspectives pour 2010

Fonctionnement des sous commissions

Les membres de la sous commission travailleront par deux au lieu de trois. Tous les établissements pourront alors être convoqués le matin. Ceci permettra aux membres de consacrer l'après midi à finaliser sereinement les dossiers en attente et incomplets.

Un listing des numéros d'inscription des candidats sera édité pour faciliter les modifications sur l'interface EPSNET. Le recours systématique aux services de la DEC sera ainsi évité.

Sur la circulaire Epsnet, nous préciserons à nouveau :

- la liste des documents à éditer
- que l'édition des documents s'effectue après la dernière validation
- que l'édition des documents s'effectue avant la date de fermeture des serveurs
- les documents édités portent en bas de page la mention "édition définitive" et non "provisoire"
- que le rapporteur doit connaître les codes d'accès de son établissement
- que toute mention AB ou DI doit être accompagnée de justificatif (liste d'émargement, récapitulatif des absences, certificat médical daté du jour de réception ...)

- qu'un dossier doit être préparé pour chaque type d'examen : Bac général et technologique – Bac Pro – Bep Cap

Sur la lettre d'accompagnement à l'envoi des protocoles, nous rappellerons :

- que les établissements dont le protocole n'a pas été validé avant le 31 octobre, verront leurs élèves convoqués en contrôle ponctuel.
- qu'au moment des inscriptions, les élèves inscrits "inapte" ou "apte en épreuve adaptée" doivent être en possession du certificat médical attestant cette inaptitude.
- les nouvelles modalités de certification de la voie professionnelle.

Pour améliorer EPSNET :

Editions établissements / données supplémentaires souhaitables :

- **l'effectif** des filles et celui des garçons de l'établissement, (en haut de la fiche statistique à côté de leurs moyennes) pour relativiser dès le début les résultats.
- **écart type** des activités proposées par l'établissement, pour faciliter les harmonisations éventuelles. Nous ne disposons que de l'écart type académique.
- **choix du calcul des moyennes avec ou sans prise en compte des « 0 » et des « AB »** pour affiner l'analyse des résultats et procéder à des harmonisations plus justes.
- **moyenne par protocole** pour un gain de temps dans l'analyse des statistiques
- **options facultatives** : traitements statistiques complémentaires avec les effectifs et moyennes par sexe, par département et par activité
- **EPS de complément** au même titre que les options facultatives

Saisie des données

- **conditions réelles** au moment de la notation, par exemple : en BAC une note + AB + AB ou AB +AB +DI mais également en BEP : AB +DI.
- **BepCap, saisie des trois résultats** des activités enseignées et choix par le logiciel des deux meilleures.
- **Contrôle adapté** : inclure les élèves déclarés en début d'année à la liste des élèves inaptes totaux

Fonctionnalité

- **Edition de statistiques provisoires** par les établissements après la validation finale pour faciliter la préparation des dossiers présentés en commission. Ils pourraient être édités, datés et porter la mention "statistiques provisoires"
- **Possibilité d'ouvrir les 3 sessions d'examens sur un même ordinateur** pour gagner du temps en naviguant de l'un à l'autre sans avoir à se déconnecter.

5. Les décisions pour la session 2010

a) Les harmonisations de note

- **Département de l'Aisne**

Lycée SAINT-JOSEPH de FONTAINE LES VERVINS : BCG + BTN : - 1,5 points sur les notes de BADMINTON ET HANDBALL (sauf protocole n°1) pour tous les élèves G et F

L.P. SAINT-VINCENT DE PAUL de SOISSONS : BTN : + 1,5 point sur les notes de VOLLEY BALL des FILLES

- **Département de l'Oise**

Lycée C DE GAULLE de COMPIEGNE : + 2 points sur les notes de COURSE D'ORIENTATION des FILLES

Lycée M GRENET Compiègne : BCG : + 2 points sur les notes de VOLLEY BALL, de BADMINTON et de HAND BALL des FILLES

LP Lavoisier MERU : BCP : - 1 point sur les notes de MUSCULATION des GARÇONS

Lycée Jean Rostand Chantilly : + 2 points sur les notes de FOOTBALL des FILLES

Lycée H. Capet Senlis : + 2 points sur les notes de VOLLEY BALL des FILLES

+ 2 points sur les notes de COURSE D'ORIENTATION de tous les élèves G et F

Lycée Condorcet Méru : + 2 points sur les notes de VOLLEY BALL de tous les élèves G et F

➤ **Département de la Somme**

Lycée Saint Rémi AMIENS : BCP : - 2 points sur les notes de VOLLEY BALL des FILLES

Lycée La HOTOIE AMIENS : + 1 point sur les notes des FILLES de toutes les APSA

b) Les listes académiques

Elles sont maintenues pour les sessions 2011 et 2012 :

pour les options facultatives : DANSE – NATATION – JUDO – TENNIS

pour le CCF : BIATHLON – VTT – GOLF

Elles seront modifiées pour le CCF à partir des sessions de 2012 :

Voie générale et technologique : SAUT DE CHEVAL – GOLF - RUN & BIKE - AEROBIC

Voir professionnelle : VTT – GOLF - RUN & BIKE - AEROBIC

c) Les épreuves adaptées

Les équipes auront la possibilité de produire des outils d'évaluation d'épreuve adaptée en cours d'année et de soumettre leur validation soit à une C.A.H restreinte (3 chargés de mission ou plus) en cours d'année soit à la sous commission du mois de juin.

B. LES RESULTATS

1. LA FREQUENTATION

a) Par APSA

CAP- BEP (8975) [- 92]			Filles : 4013 (44,7%) [- 135]			Garçons : 4962 [+ 43]		
BADMINTON	2879	33.76%	BADMINTON	1304	35.26%	DEMI-FOND	1592	32.95%
MUSCULATION	2389	28.01%	MUSCULATION	1028	27.80%	BADMINTON	1575	32.60%
DEMI-FOND	2316	27.15%	ACROSPORT	767	20.74%	MUSCULATION	1361	28.17%
TENNIS TABLE	1231	14.43%	BASKET-BALL	751	20.31%	TENNIS TABLE	766	15.86%
BASKET-BALL	1222	14.33%	DEMI-FOND	724	19.58%	FOOTBALL	597	12.36%
ACROSPORT	942	11.04%	STEP	634	17.14%	BASKET-BALL	471	9.75%
C.D'ORIENTAT.	760	8.91%	TENNIS TABLE	465	12.57%	C.D'ORIENTAT.	377	7.80%
STEP	720	8.44%	C. D'ORIENTAT.	383	10.36%	ESCALADE	345	7.14%

BAC PRO (2957) [- 38]			Filles : 1266 (42.8%) [- 22]			Garçons : 1691 [- 16]		
BADMINTON	1439	54.14%	BADMINTON	571	53.62%	BADMINTON	868	54.49%
DEMI-FOND	1082	40.71%	MUSCULATION	404	37.93%	DEMI-FOND	752	47.21%
MUSCULATION	838	31.53%	BASKET-BALL	373	35.02%	MUSCULATION	434	27.24%
BASKET-BALL	677	25.47%	DEMI-FOND	330	30.99%	TENNIS TABLE	358	22.47%
TENNIS TABLE	512	19.26%	ACROSPORT	269	25.26%	HANDBALL	321	20.15%
HANDBALL	504	18.96%	STEP	219	20.56%	BASKET-BALL	304	19.08%
VOLLEY-BALL	428	16.10%	HANDBALL	183	17.18%	FOOTBALL	214	13.43%
ACROSPORT	411	15.46%	C.D'ORIENTAT.	177	16.62%	C.D'ORIENTAT.	183	11.49%

BAC GEN & TECHNO (13521) [+121]			Filles : 7588 (56,1%) [+ 110]			Garçons : 5933 [+ 11]		
BADMINTON	6437	51.97%	BADMINTON	3603	52.99%	BADMINTON	2834	50.73%
DEMI-FOND	3996	32.26%	ACROSPORT	2059	30.28%	DEMI-FOND	1952	34.94%
VOLLEY-BALL	3221	26.01%	DEMI-FOND	2044	30.06%	VOLLEY-BALL	1543	27.62%
ACROSPORT	3020	24.38%	VOLLEY-BALL	1678	24.68%	TENNIS TABLE	1523	27.26%
TENNIS TABLE	2915	23.54%	BASKET-BALL	1520	22.36%	HANDBALL	1413	25.30%
HANDBALL	2797	22.58%	TENNIS TABLE	1392	20.47%	BIATHLON	1062	19.01%
BASKET-BALL	2568	20.73%	HANDBALL	1384	20.36%	BASKET-BALL	1048	18.76%
BIATHLON	1895	15.30%	CHORE COLL	1064	15.65%	ACROSPORT	961	17.20%
Le quatuor			Les filles			Les changements / 2009		

Contrairement à 2009, les effectifs des élèves des baccalauréats généraux et technologiques augmentent ainsi que ceux des Bac Pro alors que ceux des CAPBEP diminuent légèrement. Les structures par alternance se stabilisent : CFAI (intégrés) ou UFA dans les lycées.

Les prédominances féminines ou masculines des publics se renforcent pour tous les examens mais elles restent les mêmes : public plus **féminin pour la voie générale et technologique**, plus **masculin pour la voie professionnelle**.

Pour les activités, comme en 2009, c'est le **badminton** qui est le plus choisi, tout examen confondu, et majoritairement en bac professionnel avec un premier choix pour 54% des élèves. **Ce taux continue d'augmenter** avec plus 6% pour les élèves de Bac G&T et plus 2% pour les élèves de baccalauréat professionnel.

Les offres ne se renouvellent pas en Bac G&T, seules 4 activités nouvelles apparaissent pour les choix des élèves de la voie professionnelle (course d'orientation et step en CAPBEP auxquelles s'ajoutent basket et acrosport en BCP).

Pour les quatre premières activités, le choix est identique **en Bac G&T** comme en 2009 :

Badminton – Demi-fond – Volley – Tennis de table

Pour les élèves de **BCP**, les choix rejoignent ceux des élèves de **CAPBEP** :

Badminton - Demi-fond - Musculation,

suivis par l'acrosport et le basket pour les filles et par le football et le tennis de table pour les garçons.

Par activité, les avancées par examen concernent dans l'ordre décroissant : la **musculation** (+10% en BCP, + 6% en CAPBEP) le **basket** (+ 7% en BCP, + 6% en CAPBEP) le **badminton** (+ 6% en Bac G&T, + 2% en BCP) l'**acrosport** (+ 6% en BCP, + 4% en bac G&T), le **HB** (+ 4% en bac G&T). **Les reculs** : le **tennis de table** et le **HB** - 4% en BCP.

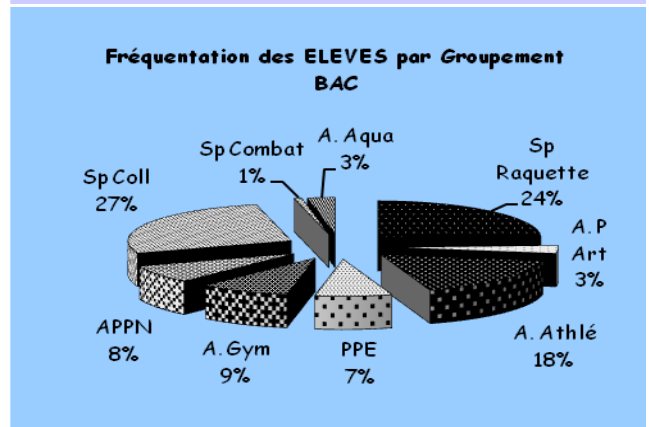
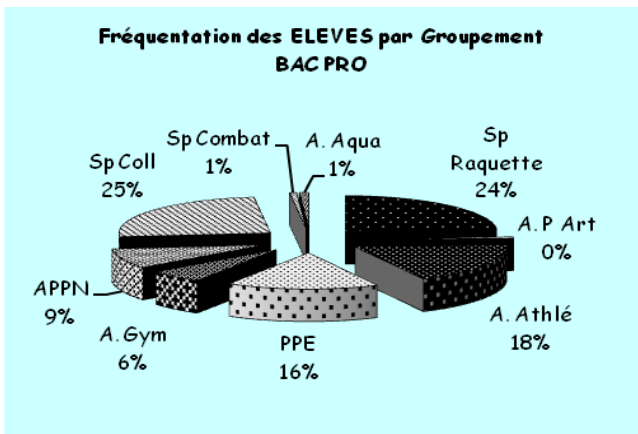
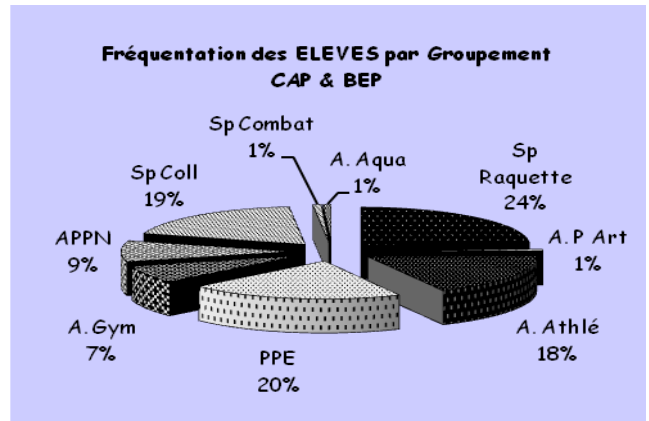
Par sexe, le **step** pour les filles (+ 8% en BCP, + 5% en CAPBEP), la **course d'orientation** pour les garçons en BCP (+ 6%)

En revanche, certaines **activités ne sont pas choisies** : golf et VTT en BCG BTN – cirque, judo en BCP et cirque et course de haies en CAPBEP.

b) Par groupements

Pour le bac général et technologique, l'équilibre recule malgré les avancées depuis 2007 : augmentation de 3% des sports collectifs et de 2% des sports de raquette, diminution de 8% des activités de combat et de 3% des activités d'entretien. Seul le progrès des APPN est positif (5%).

En voie professionnelle, les activités de PPE progressent encore de 4 à 3% (BCP) comme les APPN (+2%), un progrès également de 2% des activités gym (BCP) mais un recul de 1% des activités artistiques. L'équilibre entre les groupes s'affirme.



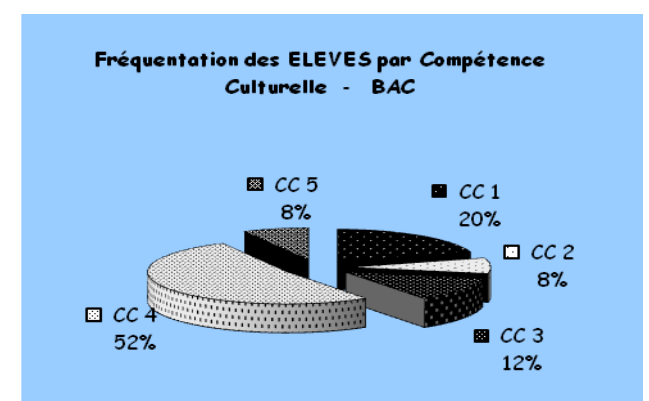
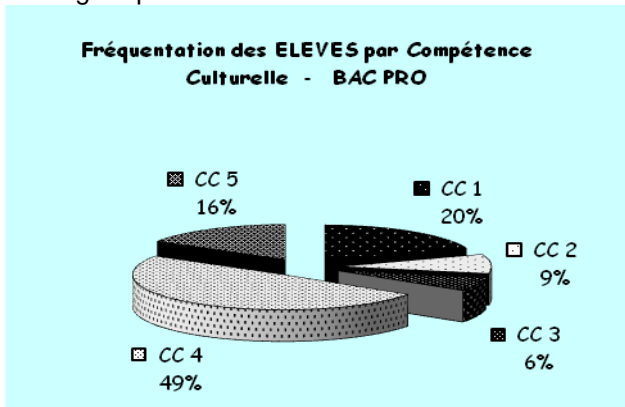
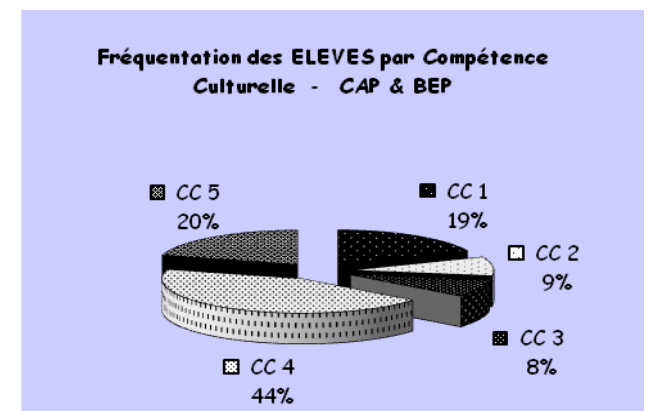
c) Par compétences culturelles

Pour le bac général et technologique, la répartition de 2009 est modifiée par le glissement de 2% des CC1 et 5 vers la CC2 (+4%).

En bac professionnel, la répartition de 2009 est modifiée avec une perte de 4% en CC4 et un gain de 4% en CC5 et de 2% pour les CC2 et 3.

Pour l'ensemble des bacs, la CC4 domine toujours avec près de 50% des choix.

En Cap-Bep, nous constatons un gain de 10% en CC5, de 2% en CC2 et de 1% en CC1 et des pertes de 6% en CC4 et de 4% en CC3. La répartition globale est davantage équilibrée.



CC 1. Réaliser une perf mesurée à une échéance donnée
 CC 2. Adapter ses déplacements à des environnements multiples, variés, nouveaux
 CC 3. Réaliser des actions à visée artistique ou esthétique

CC 4. Conduire ou maîtriser un affrontement individuel ou collectif
 CC 5. Orienter et développer les effets de l'activité physique en vue de l'entretien de soi

2. LES MOYENNES

a) Par rapport aux résultats de 2009

	Bac Général et Technologique			Bac Professionnel			BepCap			
	2008	2009	2010	2008	2009	2010	2008	2009	2010	
Effectifs	13784	13400	13521	2929	2995	2957	9344	9067	8975	
	-277	-384	121	360	66	-38	551	-277	-92	
% Fille	56,1%	55,8%	56.12%	42,9%	0.43	42.81%	44,8%	45,7%	44.71%	
Moyenne Générale	13.05	13.1	13.12	12.71	12.67	12.70	12.5	12.45	12.47	
Moyenne Fille	12.58	12.63	12.67	12.3	12.16	12.21	12.14	12.04	11.90	
Moyenne Garçon	13.63	13.67	13.67	12.99	13.03	13.02	12.79	12.78	13.02	
Ecart : F / G	1.05	1.04	1.00	0.69	0.87	0.81	0.65	0.74	1.01	
Inapte	F	5.78%	5.99%	5.94%	11.21%	10.64%	11.77%	7.83%	6.53%	7.70%
	G	2.43%	2.53%	2.38%	5.14%	3.28%	3.49%	2.77%	2.68%	2.62%
	T	4.11%	4.26%	4.38%	8.18%	6.96%	7.03%	5.30%	4.61%	4.89%

Les moyennes générales sont stables avec un écart de 0,6 entre les CAP-BEP et les BCG BTN : l'effet d'augmentation de la moyenne par la prise en compte de 2 notes sur 3 est gommé.

Les écarts de moyenne F/G sont stables, près de 1 point avec un avantage aux classes de BCP. L'augmentation de l'écart en BEPCAP peut s'expliquer par un choix moins important des activités de CC3 mais nous constatons aussi un choix plus fort pour les activités de la CC5, seraient-elles moins favorables aux filles?

Le nombre d'inaptes est assez constant, mais avec toujours 2 fois plus de filles inaptes que les garçons en Bac G&T ainsi qu'en CAPBEP et 3 fois plus en Bac Pro.

Les épreuves adaptées se stabilisent en bac G&T et sont en baisse en voie professionnelle. Elles restent confidentielles, avec un total de 6 garçons (11 en 2009) et de 30 filles (32 en 2009) soit 0,2% des effectifs. Les offres sont plus diversifiées en Bac G&T (7 apsa) qu'en voie professionnelle (4 en BCP et 3 en CAPBEP). Elles concernent le plus souvent des épreuves de marche et de musculation, et exceptionnellement des épreuves de jonglage, step, natation et vélo ergonomique.

b) Par examen et séries

Séries	Bac Général				Voie Professionnelle			Bac Technologique					
	L	ES	S	Toutes séries	BEP	BAC PRO	CAP	Toutes séries	H	ST2S	STI	STL	STG
Moyenne	12.20	13.32	14.05	13.49	12.60	12.70	12.23	12.45	12.38	12.32	12.99	13.08	12.21
Diff / 09	-0.02	0.09	-0.20	-0.08	0.01	-0.02	-0.14	0.09	0.41	-0.08	-0.01	0.05	0.19
Ecart-type	3.28	3.04	2.99	3.13	3.93	3.59	3.78	3.45	2.95	3.32	3.41	3.10	3.52
Effectif	1475	2887	4274	8636	6011	2957	2964	4885	59	1118	1032	249	2427

En terme d'effectifs, les élèves de la voie générale et technologique sont plus nombreux que ceux de la voie professionnelle (+1589), mais si l'on ajoute les apprentis, la différence s'atténue à +385. Par série, ce sont les élèves de BEP qui sont les plus nombreux suivis par les élèves de la série S.

Par rapport à 2009, les moyennes sont pratiquement identiques, avec une hausse plus conséquente pour la série hôtelière (0.41) et celle de STL (0.21) et une baisse de 0,20 pour la série S.

c) Les moyennes extrêmes avec les APSA choisies par plus de 4% des candidats

	Bac Général et Techno						Bac Pro						Cap-Bep					
	Fille			Garçon			Fille			Garçon			Fille			Garçon		
	Activité	Note	Freq	Activité	Note	Freq	Activité	Note	Freq	Activité	Note	Freq	Activité	Note	Freq	Activité	Note	Freq
Les 5 meilleures moyennes	ACROSPORT	13.81	2.63	C. D'ORIENTAT	14.33	3.77	STEP	14.04	3.72	COURSE D'ORI	13.79	4.45	C. D'ORIENTA	12.53	3.99	HANDBALL	13.68	2.89
	NATATION	13.81	4.13	MUSCULATION	14.05	3.24	ACROSPORT	13.01	2.79	HANDBALL	13.71	2.99	STEP	12.52	4.11	BASKET-BALL	13.40	3.65
	CHOREGRAPH	13.75	2.84	FOOTBALL	13.97	2.89	MUSCULATION	12.86	2.83	BADMINTON S	13.48	3.15	MUSCULATION	12.27	3.50	FOOTBALL	13.35	3.48
	MUSCULATION	13.62	3.06	RUGBY	13.93	2.80	HANDBALL	12.76	2.57	FOOTBALL	13.48	3.10	ESCALADE	12.20	4.04	BADMINTON S	13.16	3.59
	GYMNASTIQU	13.62	2.97	BIATHLON	13.89	3.39	COURSE EN DU	12.38	3.72	TENNIS TABLE	13.42	3.03	HANDBALL	12.19	3.32	ESCALADE	13.07	3.84
Les 5 moyennes les plus basses	TENNIS TABLE	12.16	2.68	HANDBALL	13.56	2.69	VOLLEY-BALL	11.74	2.95	VOLLEY-BALL	12.77	3.28	BADMINTON S	11.84	3.43	DEMI-FOND	12.73	4.51
	BADMINTON S	12.15	2.94	BASKET-BALL	13.51	3.23	TENNIS TABLE	11.44	2.99	ESCALADE	12.75	4.68	ACROSPORT	11.75	3.73	VOLLEY-BALL	12.61	3.70
	BASKET-BALL	12.08	2.62	VOLLEY-BALL	13.48	2.85	ESCALADE	11.23	4.02	BIATHLON	12.50	3.63	TENNIS TABLE	11.69	3.83	BIATHLON	12.36	3.83
	BIATHLON	11.69	3.60	ESCALADE	13.36	4.10	JAVELOT	10.86	2.92	DEMI-FOND	12.15	3.93	DEMI-FOND	11.06	3.89	TENNIS TABLE	12.34	3.61
	VOLLEY-BALL	11.68	3.17	ACROSPORT	13.16	3.18	DEMI-FOND	10.65	3.94	ACROSPORT	11.89	4.94	VOLLEY-BALL	10.54	4.16	GYMNASTIQU	11.83	3.70

Les nouvelles APSA / 09 Activités qui entrent dans les 8 premiers choix

Globalement, les notes sont plus basses chez les filles, l'écart de 1 pt entre les filles et les garçons se retrouve en Bac Pro et CAPBEP, alors qu'il est de 2 points en Bac G&T. **L'amplitude de notation** pour les garçons des Bacs G&T est très réduite, la comparaison des moyennes extrêmes est peu significative.

Dans les moyennes les plus basses, nous retrouvons en **BCG BTN** et en **CAPBEP** quatre des activités les plus choisies par les filles, et 4 de celles choisies par les garçons (2 pour le CAPBEP). Pour le BCP nous retrouvons chez les garçons l'acrosport.

Dans les moyennes les plus hautes, nous observons pour les garçons de CAPBEP la présence de trois sports collectifs contre deux en Bac G,T et pro. **Pour les filles** nous trouvons systématiquement les activités de musculation et de step en voie professionnelle et d'acrosport en Bac GT et pro.

d) Le rapport fréquentation / moyenne

RANG / 28	Bac Général et Techno : 13.12				Bac Pro : 12.70				BEP-CAP : 12.47			
	FILLE	12.63	GARÇON	13.67	FILLE	12.16	GARÇON	13.03	FILLE	12.04	GARÇON	12.78
	FREQ	MOY	FREQ	MOY	FREQ	MOY	FREQ	MOY	FREQ	MOY	FREQ	MOY
1	BADMINTON S	12.15	BADMINTON S	13.59	BADMINTON S	12.03	BADMINTON S	13.48	BADMINTON S	11.84	DEMI-FOND	12.73
2	ACROSPORT	13.81	DEMI-FOND	13.66	MUSCULATION	12.86	DEMI-FOND	12.15	MUSCULATION	12.27	BADMINTON S	13.16
3	DEMI-FOND	12.64	VOLLEY-BALL	13.48	BASKET-BALL	12.21	MUSCULATION	13.32	ACROSPORT	11.75	MUSCULATION	12.80
4	VOLLEY-BALL	11.68	TENNIS TABLE	13.83	DEMI-FOND	10.65	TENNIS TABLE	13.42	BASKET-BALL	11.94	TENNIS TABLE	12.34
5	BASKET-BALL	12.08	HANDBALL	13.56	ACROSPORT	13.01	HANDBALL	13.71	DEMI-FOND	11.06	FOOTBALL	13.35
RANG / 28	MOY	FREQ	MOY	FREQ	MOY	FREQ	MOY	FREQ	MOY	FREQ	MOY	FREQ
1	ACROSPORT	30.28%	C. D'ORIENTAT	12.50%	STEP	20.56%	C.D'ORIENTAT	11.49%	C. D'ORIENTAT	10.36%	HANDBALL	6.93%
2	NATATION	8.00%	MUSCULATION	10.88%	ACROSPORT	25.26%	HANDBALL	20.15%	STEP	17.14%	BASKET-BALL	9.75%
3	CHOREGRAPH	15.65%	FOOTBALL	11.05%	MUSCULATION	37.93%	BADMINTON S	54.49%	MUSCULATION	27.80%	FOOTBALL	12.36%
4	MUSCULATION	10.91%	RUGBY	11.98%	HANDBALL	17.18%	FOOTBALL	13.43%	ESCALADE	5.68%	BADMINTON S	32.60%
5	GYMNASTIQU	5.24%	BIATHLON	19.01%	C. EN DUREE	12.02%	TENNIS TABLE	22.47%	HANDBALL	5.98%	ESCALADE	7.14%

Le nombre d'activités pour lesquelles le rapport est avantageux : moyenne \geq moyenne générale + 0,50 et fréquence \geq 15%.
 Le nombre d'activités pour lesquelles le rapport est moyennement avantageux : moyenne générale (-0,50) et fréquence comprise entre 9 et 15%.

Pour les filles, 2 activités en Bac G&T seulement, ont un rapport fréquentation/moyenne avantageux, **pour les garçons** de 1 à 4 activités selon les examens. Les activités les plus choisies ne sont pas celles qui rapportent le plus, le déficit est d'autant plus grand chez les filles (badminton, quel que soit l'examen). Nous pouvons nous questionner sur la relation entre l'offre de formation et la réussite du public féminin.

Sur la deuxième partie du tableau, 4 activités sont peu choisies par les filles (natation, gymnastique, escalade et handball) alors qu'elles sont dans les 5 premières moyennes. **Les valeurs sûres** sont l'acrosport pour les filles, la musculation, le badminton, le tennis de table et le handball chez les garçons.

Par rapport à 2009, seules 10 activités sont différentes sur les 60 du tableau. Les résultats semblent donc stables ainsi que les choix des élèves et les offres des équipes pédagogiques.

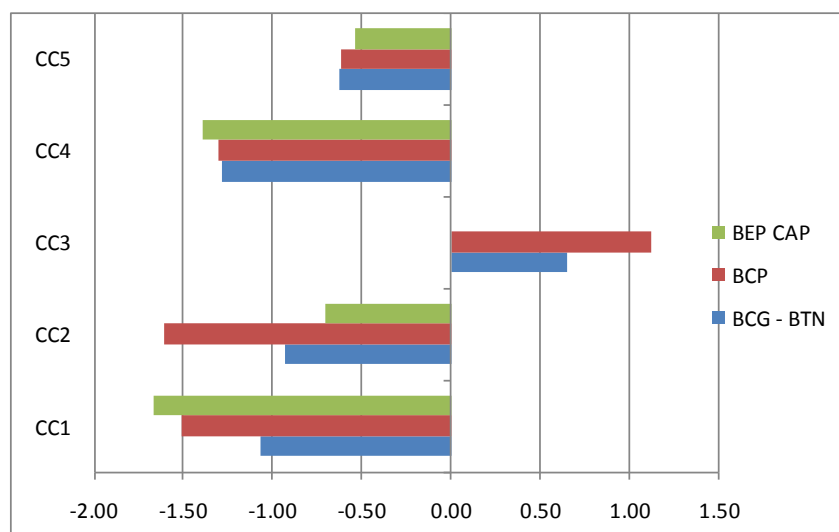
e) Les écarts de moyenne entre les filles et les garçons pour les Apsa choisies par plus de 5% des élèves

Écarts F - G (2009)	$\geq 2 : 2$ (7)	$]2 - 1.5] : 8$ (5)	$]1.50 - 1] : 9$ (15)	$]1 - 0.5] : 9$ (6)	$]0.50- 0] : 3$ (9)	$< 0 : 3$ (5)
BEP - CAP			HANDBALL	T.T		
	VOLLEY	DEMI-FOND	BASKET	MUSCU		
			BADMINTON	ESCALADE		
				C.O		
BCP		TT	BADMINTON	HANDBALL	MUSCU	ACROSPORT
		C.O	BASKET	C. EN DUREE		
		ESCALADE	VOLLEY			
		DEMI-FOND				
BCG BTN	BIATHLON	VOLLEY	BADMINTON	DEMI-FOND	ESCALADE	ACROSPORT
		C.O	BASKET	C. EN DUREE	MUSCU	NATATION
		T.T	HANDBALL	RUGBY		

Pour les écarts importants (> 1.5) nous retrouvons 2 fois le demi-fond, le tennis de table, la course d'orientation et le volley-ball.

Les activités favorables aux filles sont l'acrosport, (choisies essentiellement par les filles) et l'escalade, la musculation et la natation (choisies par les filles et les garçons).

Les écarts de moyenne entre les filles et les garçons par CC



Les CC4 et 1 sont les plus discriminantes pour les filles, ce sont les plus programmées. Nous remarquons également la CC2 en BCP avec la course d'orientation.

f) Les activités de la liste académique

	Bac Général et Techno					Bac Pro					Cap-Bep				
	Fille		Garçon		F - G	Fille		Garçon		F - G	Fille		Garçon		F - G
	MOY	EFF	MOY	EFF		MOY	EFF	MOY	EFF		MOY	EFF	MOY	EFF	
BIATHLON	11.69	12.25%	13.89	19.01%	-2.20	11.26	3.38%	12.50	11.61%	-1.24	9.55	2.35%	12.36	6.11%	-2.80
GOLF	-		-		-	13.8947	1.78%	14.125	1.00%	-0.23	14.125	0.11%	11	0.17%	3.13
VTT	-		-		-	14.1667	0.56%	11.5706	2.13%	2.60	13.4688	0.87%	12.97	1.03%	0.50

L'activité Biathlon est l'activité la plus choisie quel que soit l'examen, elle l'est plus encore qu'en 2009.

L'activité golf est choisie en voie professionnelle, elle reste confidentielle avec 47 candidats au total.

L'activité VTT progresse très légèrement en CAPBEP, elle se maintient en BCP. Elle représente 112 candidats au total.

La moyenne de VTT est supérieure au groupe en CAPBEP et pour les filles de BCP.

Pour le biathlon, la moyenne des filles est inférieure à celle du groupe de 1 à 2,50 points, elle supérieure pour les garçons de BCG BTN et sensiblement identiques pour ceux de la voie professionnelle.

En golf les moyennes sont supérieures à celles du groupe excepté en CAPBEP garçon.

Le golf et le VTT apparaissent comme des activités peu discriminantes pour les filles. Le biathlon l'est davantage.

C. L'EXAMEN TERMINAL

1. L'organisation des épreuves

C'est une organisation très lourde qui dépend de données pas toujours maîtrisables : les effectifs, la présence des jurys, la disponibilité des sites ... la mise en œuvre n'est pas aisée. Pour pallier les dysfonctionnements constatés, la préparation a été décentralisée dans chacun des départements.

Comme l'année dernière, les candidats au bac comme au BECAP, ont été évalués par un jury unique.

Les épreuves se sont déroulées sur deux jours pour tous les départements et sur un seul centre dans l'Aisne et la Somme contre trois dans l'Oise.

Compte tenu du petit nombre de candidats en natation, en basket et en gymnastique, ceux-ci ont été regroupés sur un seul centre par département.

Pour les options facultatives, les épreuves se sont déroulées sur un centre académique et sur une journée pour le judo, la natation, sur deux jours pour la danse et le tennis.

2. Les résultats et perspectives

Le bilan s'appuie sur un bilan des effectifs et des moyennes par couple d'épreuves.

a) Bac

	Bac Général (BCG)				Bac Techno (BTN)				BCG + BTN		Bac Pro (BCP)			
	F		G		F		G		F	G	F		G	
2009														
Effectifs	22	33	32	29	39	42	34	39	75	68	13	48	239	254
Absentéisme	23%	18%	44%	45%	59%	64%	59%	56%	44%	51%	20%	10%	7.00%	5%
Moyenne	11.93	11.77	11.22	10.56	7.47	9.97	10.86	9.85	10.76	10.15	10.28	10.81	11.62	11.37
Moyenne CCF		13.5				12.45			12.67	13.67	12.10	12.21	13	13.02

Les effectifs sont en hausse notamment en BCP, contrairement à 2009.

Le **taux d'absentéisme** est globalement en légère baisse, contrairement à 2009. Il reste très élevé pour les candidats des bacs généraux et technologiques.

Les **moyennes** sont globalement identiques, mais en hausse sensible pour les filles de BTN (+2,5) et près de 1 point de baisse pour les garçons de la voie générale.

Les **différences de moyenne avec le CCF** sont moindre par rapport à 2009 mais globalement conséquentes : de **3.5 points** pour les garçons de la voie générale, de 1.65 pour ceux de la voie professionnelle et pour les filles une différence de 1.91 en voie générale et de 1.04 en voie professionnelle.

Ces différences sont importantes, peu de candidats bénéficient d'une préparation aux épreuves, ni même d'informations concernant l'épreuve elle-même. **La notation sur le projet de performance est préoccupante.**

Les choix en % et les moyennes par sexe

2009	Bac Général (BCG)		Bac Techno (BTN)		Bac Pro (BCP)		MOYENNE									
	F	G	F	G	F	G	F	G								
DF - Bad	55.56%	36.36%	33.33%	31.03%	58.33%	38.10%	67.74%	38.46%	63.64%	75%	56.86%	55.13%	9.48	10.66	10.84	11.14
DF - TT	37.04%	48.48%	45.83%	48.28%	18.75%	33.33%	19.35%	30.77%	9.09%	12.50%	35.79%	38.98%	9.26	10.75	11.33	11.31
Sauv - TT	7.41%	6.06%	16.67%	6.90%	12.50%	11.90%	3.23%	7.69%	9.09%	-	4.01%	2.36%	10.77	10.5	10.48	10.84
Sauv - BB	0%	3.03%	4.17%	-	6.25%	-	6.45%	12.82%	9.09%	-	3.01%	2.76%	8.17	16	11.51	11.43
Gym - BB	0%	6.06%	0%	13.79%	4.17%	16.67%	3.23%	10.26%	9.09%	12.50%	0.33%	0.79%	10.9	12.26	-	12.73

Chez les garçons, la répartition des choix est sensiblement identique en BCP comme en BCG, avec néanmoins une baisse du choix du "Sauv-TT" au profit de la "Gym-BB" en BCG. En BTN, une nette baisse du Badminton au profit du TT et des autres couples d'épreuves.

Chez les filles, une augmentation de "Gym-BB" et de "DF-TT" au détriment du "DF-Bad", la répartition des choix est plus homogène que chez les garçons où le "DF-Bad" domine.

Sur l'ensemble, le couple "Sauv-BB" est le moins choisi alors qu'en 2009, c'était le "Gym-BB"

Les **moyennes augmentent** de plus de 1 point **chez les filles** jusqu'à 1.49 pour le "DF-TT", **chez les garçons** elles sont relativement **stables**. **La modification des choix chez les filles a entraîné une hausse de moyenne.**

Quel que soit l'examen, **l'épreuve de DF** reste le choix majeur pour 80% des candidats. Le déséquilibre entre les couples d'épreuves est plus important chez les garçons que chez les filles.

Les responsables d'activités déplorent comme chaque année, la méconnaissance de l'épreuve par le candidat et la difficulté des épreuves pour des élèves qui ne sont pas entraînés.

b) Cap Bep

2009	CAP		BEP		CAPBEP							
	F	G	F	G	F	G						
Effectifs	281	266	721	603	21	20	244	156	302	286	965	759
Absentéisme	14.0%	12.8%	9.0%	12.4%	14.0%	25.0%	10.0%	8.3%	13.0%	13.6%	11.4%	11.6%
Moyenne	11.89	10.77	12.64	12.21	10.45	13.02	13.44	13.57	11.7899	10.93	12.8423	12.49
Moyenne CCF									12.04	11.9	12.78	13.02

Les **effectifs** sont en baisse, notamment chez les garçons avec une diminution de 25% en CAP et de 35% en BEP, puisque chez les filles la baisse est de 5%.

L'**absentéisme** est globalement identique, même si des variations sont à noter en CAP garçons et en BEP filles.

Les **moyennes** chez les garçons sont plus élevées qu'aux bacs (+1.10 bac / +2.30 BCP), chez les filles elles sont sensiblement identiques. L'absence de projet de performance peut expliquer cette différence.

Les **différences de moyennes avec le CCF** sont moins importantes cette année, 0,5 pour les garçons et 1 point pour les filles.

Les remarques des présidents de jurys concernent comme pour le bac un manque d'information et donc de préparation aux épreuves.

Les choix en % et les moyennes par sexe

2009	CAP		BEP		MOYENNE CAP		MOYENNE BEP									
	F	G	F	G	F	G	F	G								
DF - Bad	59.07%	56.77%	48.89%	51.24%	77.78%	70.00%	55.75%	41.67%	11.58	10.61	13.08	12.4	10.89	13.2	13.22	13.42
DF - TT	24.56%	28.57%	42.36%	37.81%	22.22%	25.00%	39.38%	50.64%	10.7	10.56	12.41	11.82	10	13.2	13.29	13.52
Sauv - TT	2.85%	3.38%	3.06%	3.98%	0%	-	0.88%	2.56%	12	14.6	11.11	11.43	-	-	15.75	14.75
Sauv - BB	1.78%	3.08%	1.94%	2.16%	0%	-	3.98%	4.49%	10.5	8.5	13.04	14.36	-	-	11.5	14.1
Gym - BB	11.74%	8.27%	3.75%	4.81%	0%	5.00%	0%	0.64%	13.11	12.38	13.54	13.08	-	10.5	-	17.5

Les choix sont sensiblement identiques pour les candidats au CAP et les filles de BEP, pour les garçons de BEP, le couple "DF-Bad" diminue de 14% au profit du TT (+ 10% "DF-TT" + 2% "Sauv-TT")
Comme l'année dernière, c'est le couple Gym-BB qui obtient les meilleures moyennes.

Globalement les moyennes se maintiennent, à noter une baisse 1 point pour les filles et de 0.5 pour les garçons pour l'épreuve de "DF-Bad" au CAP, mais une hausse 2.30 pour les filles de BEP.

Comme pour le bac, l'épreuve de DF est passée par environ 90% des candidats, soit une augmentation de 10%. Le déséquilibre entre les couples d'épreuves est important.

c) Les épreuves adaptées

En baccalauréat, 6 (- 6) candidats se sont inscrits à l'épreuve adaptée académique de marche et 5 (+4) à celle de natation.

En CapBep, 11 (-5) candidats se sont inscrits à l'épreuve adaptée académique de marche et 2 (-2) à celle de natation.

Au total, 24 candidats se sont inscrits contre 33 en 2009.

Les moyennes sont de 12.14 pour la marche et de 10.92 pour la natation.

d) Options facultatives

 effectifs

(2009)	Bac Général		Bac Technologique		Total des inscrits	
	inscrits	absentéisme	inscrits	absentéisme		
Garçon	217 (181)	15.67% (19.3)	70 (73)	32.86% (35.6)	287 (254)	19.86% (24)
Fille	260 (243)	16.54% (13.6)	55 (55)	30.91% (21.8)	315 (298)	19.05% (15.1)
Total	477 (424)	16.14% (16)	125 (128)	32% (29.7)	602 (552)	19.44% (19.2)

En bac général, comme en 2009 nous constatons une hausse des inscriptions, au profit des filles (+36). En bac technologique le nombre d'inscrits est sensiblement identique.

L'absentéisme est en baisse chez les garçons et en hausse chez les filles (+ 10% en BTN).

Globalement, le nombre d'inscrits est supérieur (+ 50) et l'absentéisme est sensiblement identique.

 moyennes

		MOYENNE					
		Fille		Garçon		Fille & Garçon	
		2010	2009	2010	2009	2010	2009
TENNIS	Bac Général	12.3	10.9	10.45	10.34	10.72	10.62
	Bac Techno	6.75	7.69	8.23	7.58	8.03	7.63
	TOTAL	11.56	9.3	9.93	8.96	10.15	9.13
DANSE	Bac Général	12.74	11.7	14.46	11.75	12.9	11.72
	Bac Techno	11.12	9.14	12.66	11.83	11.37	10.48
	TOTAL	12.56	10.42	14.12	11.79	12.72	11.11
NATATION	Bac Général	13.69	14	15.12	11.5	14.36	12.9
	Bac Techno	7.5	13	13.25	11.9	11.33	12.5
	TOTAL	12.62	13.7	14.69	11.6	13.75	12.8
JUDO	Bac Général	14.94	14.9	14.52	13.44	14.65	13.95
	Bac Techno	15.5	13.5	15	12.35	15.33	12.5
	TOTAL	15.12	14.2	14.57	12.9	14.78	13.55

Globalement, les moyennes sont supérieures à celles de 2009. Les élèves de BTN ont de moins bons résultats, ils n'ont pas la moyenne en tennis, ni en natation pour les filles.

Les guides à l'entretien, reconduits dans chaque discipline, ont été très appréciés des jurys.

Le travail d'harmonisation des outils de notation a porté ses fruits en danse et en natation, mais dans une moindre mesure en tennis.



par activité, bilan des présidents de jury

En danse, les prestations ont été de meilleure qualité mais la préparation à l'entretien a fait généralement défaut. D'un point de vue organisationnel, les jurys supplémentaires ont amené plus de sérénité et de confort pour la notation. Pour la notation, une nouvelle répartition de points a été envisagée, elle concerne un ajustement des bornes de niveau. Le souhait d'un remaniement de l'outil d'aide à l'entretien a été formulé.

En natation, en dehors des disqualifiés, les résultats sont honorables.

Des contestations ont eu lieu au moment de l'épreuve, puis des recours ont été déposés avec photos à l'appui.

La piscine a accueilli pendant l'épreuve des écoles primaires, un autre lieu doit-il être recherché ?

En judo le bilan est positif. Un remaniement d'épreuve a été envisagé.

En Tennis, beaucoup de candidats se présentent sans avoir le niveau requis.

Quelques précisions sont à apporter sur la grille de notation pour l'entretien.



Perspectives académiques

La liste des épreuves facultatives est reconduite pour la session 2011.

La centralisation des épreuves sera maintenue.

Compte tenu du nombre de recours croissant, les notes pour l'entretien seront explicitées dans un tableau à double entrée.

D. CONCLUSIONS ET PERSPECTIVES

L'effort d'harmonisation de fonctionnement entre les départements et de suivi des protocoles s'est poursuivi cette année, il continuera l'an prochain. Malgré ce suivi, 3 établissements n'avaient pas de protocole d'évaluation complètement conforme au mois de juin.

Pour la session 2011, les établissements devront se mettre en totale conformité dès la fin du mois d'octobre sous peine de devoir inscrire leurs élèves en contrôle ponctuel. Par ailleurs, les IA-lpr visiteront les établissements qui persistent dans leur assistanat.

Les harmonisations de notes opérées sont en diminution, elles concernent dix lycées contre dix huit en 2009. Elles ont été ciblées et négociées avec les rapporteurs d'établissement. Elles adviennent pour réduire l'écart avec les moyennes académiques ou l'écart entre les notes des filles et des garçons. Elles s'expliquent souvent par des outils locaux inexistantes ou trop peu exigeants, des offres de formation non favorables aux filles et des conditions exceptionnellement défavorables.

Le nombre d'inaptes est sensiblement identique à celui de 2009. Le taux de filles inaptes reste 2 fois supérieur à celui des garçons en Bac G&T et en CAPBEP, et 3 fois supérieur en Bac Pro.

Les activités adaptées proposées sont plus nombreuses pour la voie générale que la voie professionnelle.

Le thème des inaptitudes reste une priorité pour les membres du groupe académique santé.

L'information des collègues, commencée en 2006, se poursuivra l'année prochaine.

Le choix des activités **ne se renouvelle pas** en voie générale, **et peu** en voie professionnelle. Seules 3 nouvelles activités sur 16 dans les 8 premiers choix de la voie professionnelle (acrosport, step et course d'orientation). **Le Badminton reste le plus choisi** tout examen confondu, il est **encore en progression** pour la voie générale (+6%) et le Bac Pro (+2%).

Le quatuor (Bad-DF-VB-TT) reste en tête en bac G&T. Le BCP s'aligne sur **le trio** (Bad-DF-Muscu) des CAPBEP.

Par l'étude de la **représentation par groupement**, nous constatons que **pour le bac**, l'équilibre, en progression depuis 2007 est en recul par l'augmentation de la programmation des sports collectifs et de raquette, et la diminution de celles des activités de combat (-8%) et d'entretien (-3%).

Pour la **voie professionnelle** la programmation des activités de PPE (+3.5) et APPN (+2%) progressent, celles des sports de combat régressent (-4%) et les artistiques sont quasiment inexistantes, celles d'opposition restent malgré tout majoritaires (44% et 49%)

Les moyennes restent stables, avec un écart avec les bacs de 0.42 pour le BacPro et de 0.65 pour le BepCap.

Les différences F/G sont stables à 1 point en bac G&T et à 0.65 point en BCP, elles augmentent de 0.37 (1.01) en CAPBEP. Le recul de la CC3 est peut-être une des explications.

Lorsqu'on étudie les **moyennes extrêmes**, nous constatons que parmi les **moyennes les plus basses**, nous retrouvons **en BCG BTN** et en **CAPBEP quatre des activités les plus choisies par les filles, et 4 de celles choisies par les garçons (2 pour le CAPBEP)**. **Pour le BCP** nous retrouvons une activité chez les garçons l'acrosport.

Les offres de formation ne sont pas à l'avantage des élèves. Les compétences culturelles une et quatre sont les plus programmées, elles sont les plus discriminantes pour les filles.

Pour l'examen terminal, contrairement à 2009, les effectifs sont en hausse en Bacs, et en baisse en Bep Cap.

L'absentéisme reste élevé en bac (50%), il se maintient en Bep Cap (16%).

Les moyennes sont globalement identiques pour l'ensemble des bacs et se maintiennent en Bep Cap. Elles restent inférieures à celles du CCF notamment pour les garçons du BCG (-3.5). Le choix du demi-fond par 80% des candidats peut l'expliquer, d'autant plus que les candidats sont très peu entraînés. L'organisation sur deux jours avec un même jury sera maintenue.

Pour les options facultatives, compte tenu du nombre de recours croissant, les notes pour l'entretien seront explicitées dans un tableau à double entrée.

Les listes académiques sont reconduites pour la session 2011, elles seront modifiées à partir de 2012.