

Rapport de la Commission académique session 2024

Académie d'Amiens

1. La commission

1.1 Organisation générale

1.1.1 Organisation

La commission académique est composée de Madame ALEXANDRE, Madame BOULNOIS, Monsieur LANTZ, et Madame WINCKELS-PANCHEN, IA-IPR EPS, de 3 chargés de mission et de 30 professeurs de lycée. Les 3 départements (Aisne, Oise, Somme) comptent 10 membres chacun. Parmi ces professeurs, trois sont des spécialistes des outils informatiques, un dans chaque département.

La commission académique d'harmonisation (CAH) est renouvelée d'un tiers tous les ans. Les membres siégeant depuis trois ans sont remplacés par un enseignant du même département.

Pour l'année 2023-2024, la commission s'est réunie :

> les 26 juin, 13 et 19 octobre 2023, pour analyser l'ensemble des projets d'évaluation en CCF des établissements publics, privés sous contrat et des CFA habilités, et les projets des options.

> le 14 mars 2024, pour organiser les épreuves de l'examen terminal avec les présidents de jury et les coordonnateurs départementaux : élaboration des calendriers, choix des lieux et composition des jurys.

> le 25 juin 2024 pour l'harmonisation et la validation des notes aux examens.

La réunion de juin est précédée de celles des sous-commissions académiques (17 juin) qui se déroulent dans chaque département. Les documents utilisés sont communs aux trois départements.

1.1.2 Commission académique d'étude des projets annuels d'évaluation

Depuis la mise en place des réformes des lycées, 2 commissions académiques d'étude des projets annuels d'évaluations se réunissent pour étudier les outils d'évaluation prévus en année de terminale de tous les lycées publics et privés des voies générale et technologique puis professionnelle. 20 à 25 membres par département, répartis par champ d'apprentissage, procèdent à une lecture approfondie des épreuves conçues par les équipes pédagogiques à partir d'une grille d'analyse académique construite par les IA-IPR EPS, accompagnés des chargés de mission. Cette fiche permet d'évaluer la conformité des grilles proposées avec les programmes nationaux. Elle propose également des suggestions et des points de vigilance à destination des équipes pour les aider dans la formalisation. A l'issue de la lecture des outils, les membres proposent également des éléments de pertinence sous la forme de conseils. Cette commission académique se veut être un temps de formation pour tous ses acteurs (membres et équipes d'EPS). Au fil des années, le regard sur les outils devient de plus en plus fin et exigeant, conduisant parfois à invalider certaines grilles d'une année à l'autre, pour inciter les équipes à objectiver leurs outils au fil des années.

Afin d'accompagner les équipes dans leur travail et aux membres de la commission de répartir leur travail conséquent, la CAH se réunit en 2 temps, une 1^{re} fois en fin d'année (juin) et une 2^{ème} fois en début d'année suivante (octobre). Cette organisation contribue à assurer un suivi précis des outils et leur validation pour l'année en cours avant le 1^{er} CCF.

1.2 Principes d'harmonisation retenus par examen :

La commission d'harmonisation de juin est précédée de la réunion des sous-commissions académiques qui se déroulent dans chaque département.

Les documents utilisés sont communs aux 3 départements : une fiche de suivi d'établissements élaborée par les chargés de mission, à partir des points restant en suspens après l'étude des protocoles - une fiche de synthèse renseignée par l'équipe pédagogique lors du conseil d'enseignement, jointe au dossier – une fiche de proposition d'harmonisation.

Chaque dossier, étudié par 2 enseignants membres de la sous-commission est présenté par un rapporteur représentant de l'équipe pédagogique.

Chaque proposition d'harmonisation est expliquée au rapporteur puis consignée sur la fiche de référence pour être soumise au vote lors de la CAH.

3 situations sont particulièrement étudiées :

- Les **moyennes d'établissement** qui sont dans un écart supérieur à **1,5 point avec la moyenne académique**
- Les **écarts entre APSA** qui sont supérieurs à **2 points**
- Les **écarts entre les résultats des filles et ceux des garçons** (sur un nombre significatif d'élèves) qui sont supérieurs à **1 point**.

1.3 Liste académique d'APSA (BAC Général)

La réforme des lycées et ses modalités d'évaluation offrant la possibilité aux établissements de créer une ou plusieurs activités établissement, nous a conduits à ne pas proposer d'activités académiques en 2023/2024.

Dans la voie générale et technologique, une seule activité établissement ne peut être créée. Il n'apparaît pas nécessaire de créer de listes académiques tant les propositions d'activités sur Cyclades sont riches et parfois « en doublon » (ex : courses, cross-training / circuit training) impactant l'objectivité des statistiques.

2. Résultats académiques de la session : baccalauréats G, T et Pro

2.1 Enseignement commun : Harmonisations réalisées

- Nombre de notes harmonisées et /ou pourcentage (par rapport au nombre total d'élèves ou d'établissements)

Diplômes	Nombre de notes harmonisées	% nombre total d'élèves
BGT	844 candidats	6%
BGP	176 candidats	3,5%

- Types et hiérarchisation des critères utilisés

En Bac Général et Technologique, les types de critères utilisés ont concerné :

- ⇒ la différence de note dans une APSA au sein des lots d'un établissement (« effet professeur »),
- ⇒ la différence entre une APSA établissement (Duathlon et marche nordique) comparée avec celle du CA1 et du Biathlon

- Lycée Thuillier (AMIENS), 183 candidats impactés

-1pt des notes obtenues par les candidats du lot 4

- Lycée Paul Langevin (BEAUVAIS), 325 candidats concernés
+1pt de la note de l'APSA Duathlon pour les filles et **+2pts** pour les garçons => refonte prochaine du barème

- Lycée Jean CALVIN (NOYON), 336 candidats concernés
+1pt de la note de l'APSA Marche nordique pour les filles et les garçons => refonte prochaine du barème

En Bac Professionnel, les types de critères utilisés ont concerné :

- ⇒ les différences de notes filles/garçons
- ⇒ les différences **au sein** d'une APSA et dans les lots d'un établissement (« effet professeur »)

- Lycée professionnel saint Vincent de Paul (SOISSONS) – 53 candidats impactés
+1pt des notes de l'APSA Badminton pour les filles

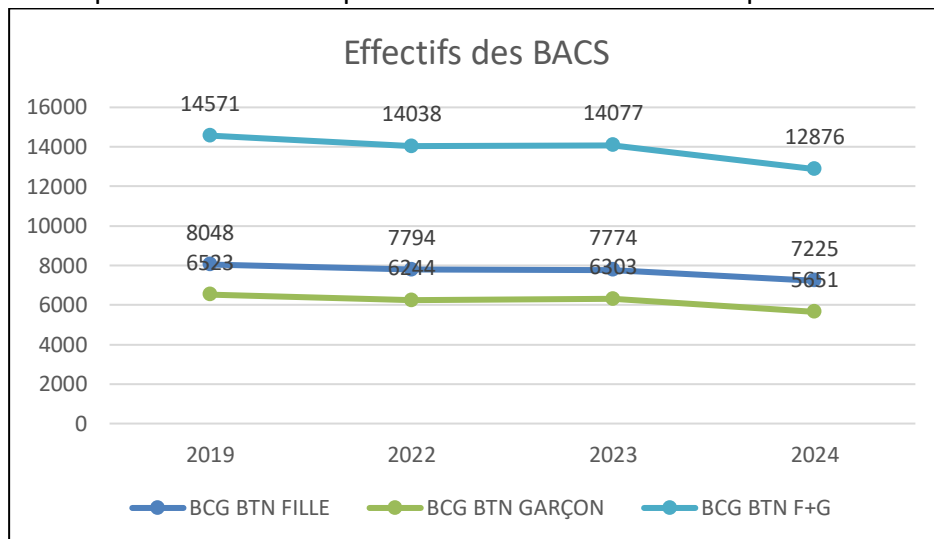
- Lycée professionnel Amyot D'Inville (SENLIS) – 123 candidats impactés
-3,5pts des notes de l'APSA Course d'Orientation sur les lots 4 et 6.

2.2 Réflexions sur les résultats de cette année

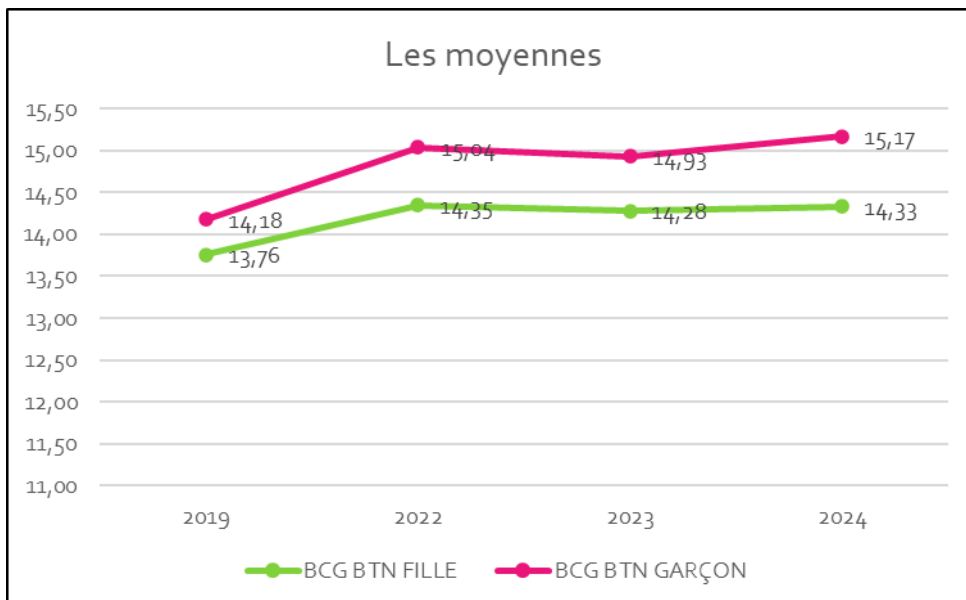
2.2.1 Bac général et Technologique

2.2.1.1 Évolution des moyennes générales, avant et après harmonisation

Les harmonisations ne touchant que très peu de candidats par rapport au nombre total de candidats, la comparaison avant et après harmonisation n'est donc pas visible et ne sera pas proposée ici.

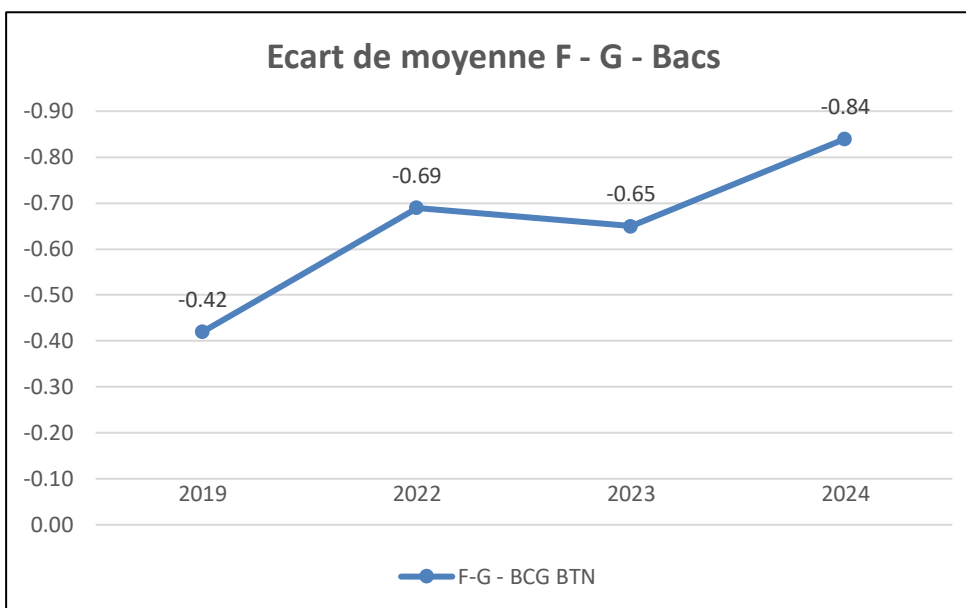


Une 5ème baisse consécutive des effectifs est constatée dans la filière générale et technologique. Il n'y a pas de différence sensible dans cette évolution entre les filles et les garçons.



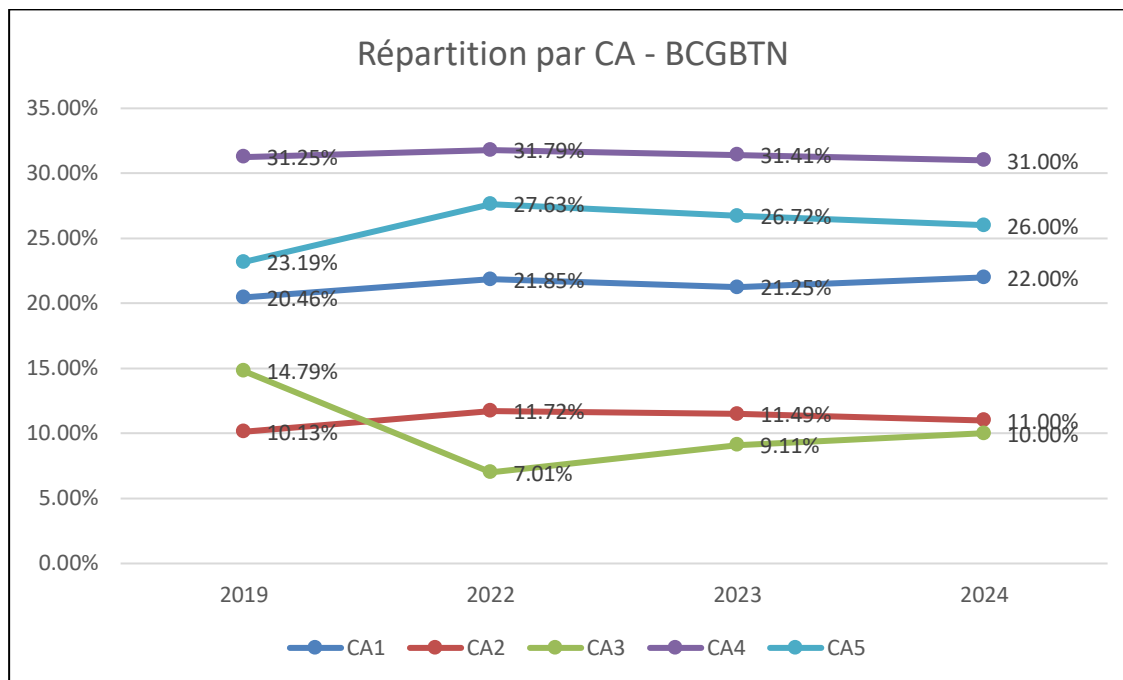
Sur le plan des résultats on constate à nouveau une augmentation assez sensible chez les garçons puisque la moyenne est 0.24 pt plus haute que l’an dernier. Elle est plus discrète chez les filles (+0.05). L’arrondi des moyennes de chaque élève au point supérieur lié au transfert vers l’outil Santorin est certainement la cause de cette évolution. Il serait souhaitable de revenir à un arrondi au ½ point le plus proche pour que les résultats soit davantage révélateur du niveau réel des élèves.

2.2.1.2 Évolution des écarts filles-garçons, avant et après harmonisation

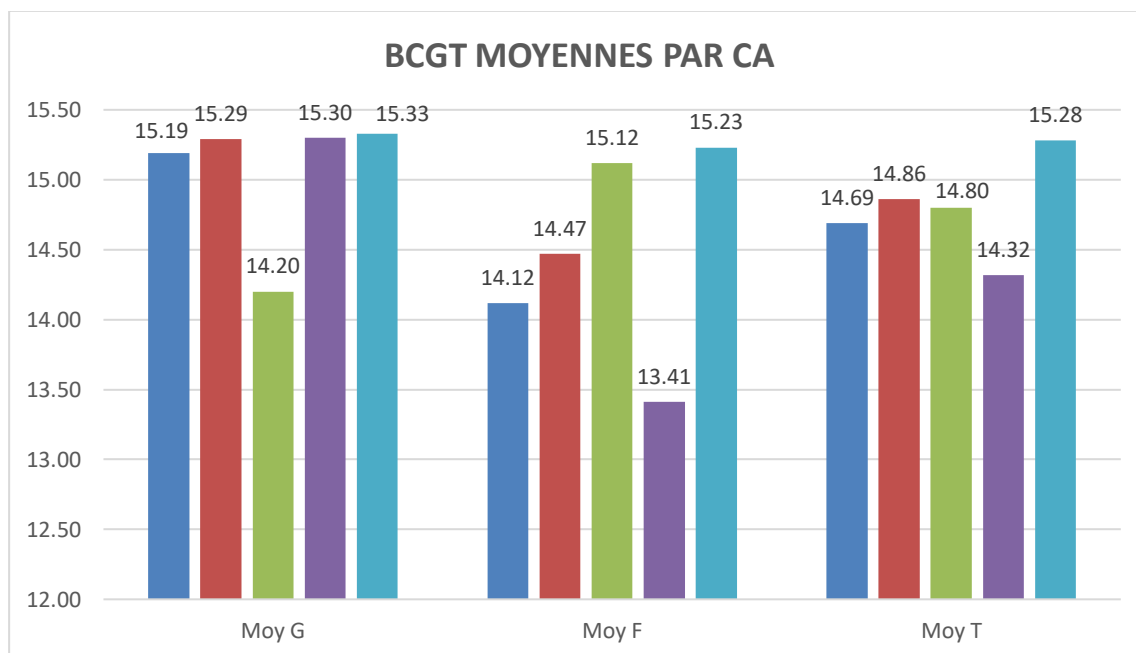


Dans la continuité de la remarque précédente on constate cette année une augmentation assez sensible de l’écart de moyenne entre les filles et les garçons (-0.84 en défaveur des filles). En 5 ans cette valeur a doublé dans cette filière. Il serait souhaitable de rappeler la nécessité de différencier les outils d’évaluation dans toutes les APSA proposées et de sensibiliser les enseignants à cette problématique dont ils s’étaient emparés les années passées.

2.2.1.3 Moyennes des champs d'apprentissage (CA) et des APSA et leur taux de fréquentation,

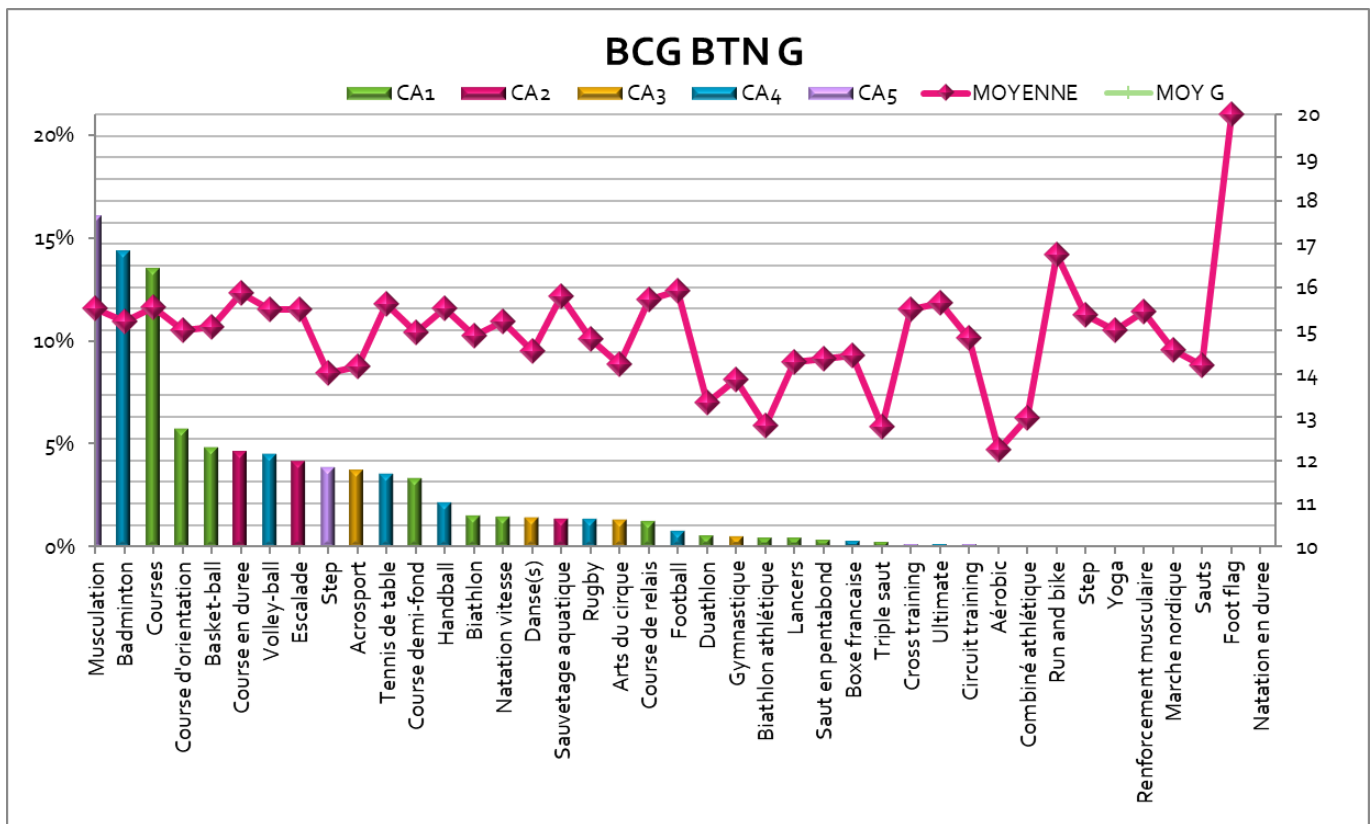
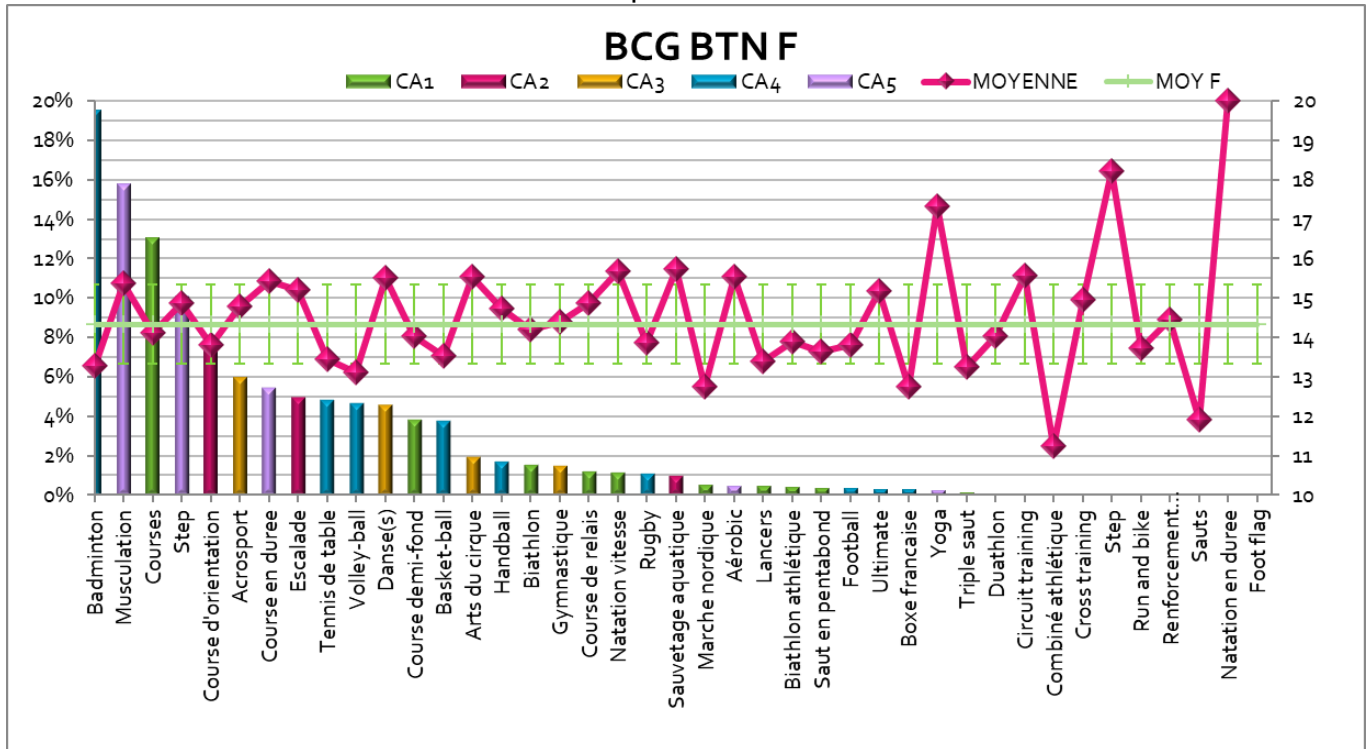


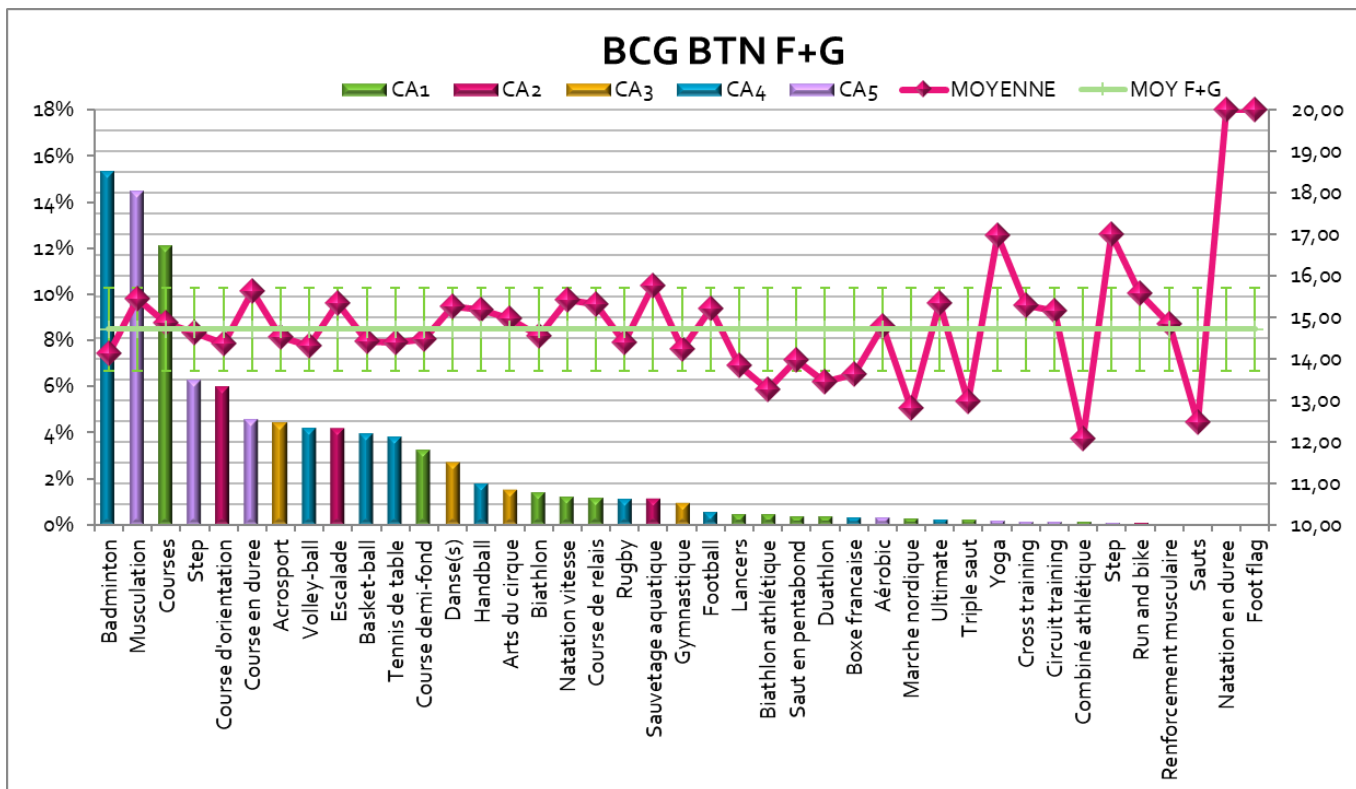
La répartition des candidats dans les différents CA évolue peu cette année et la hiérarchie des CA reste inchangée avec par ordre de représentation le CA4 puis le CA5 puis le CA1 et les CA2 et CA3 qui sont désormais quasiment au même niveau. L'évolution discrète de ces chiffres reflète la tendance des années précédentes. Le CA 4 toujours prédominant affiche une légère baisse tout comme les CA5 et le CA2. En revanche, le CA1 et le CA3 sont davantage plébiscités par les équipes et les élèves.



D'un point de vue général, le CA5 est le champ le plus lucratif pour les élèves alors que le champ 4 pourtant le plus programmé est celui dans lequel les élèves obtiennent les moins bons résultats.

Plus précisément, le CA3 est le seul champ où les filles réussissent mieux alors que le CA4 (le plus programmé) est celui qui les met le plus en difficulté comparativement aux résultats obtenus par les garçons. Ce constat va dans le sens de la remarque faite préalablement sur les écarts filles garçons. Enfin, le CA5 est celui qui permet aux élèves de réussir équitablement car la différence F-G est seulement de 0.05 pt.





Les 3 activités majoritairement choisies restent les courses, le badminton et la musculation, très nettement devant les autres activités. Le STEP se retrouve en 4^{ème} position pour la 4^{ème} année consécutive, suivi par la course d’orientation. Les modalités de pratique postpandémie tendent à perdurer, les équipes ayant formalisé et construit un parcours de formation axé sur ces 5 activités. Les « courses » n’apparaissent plus en tête des activités les plus pratiquées mais il ne s’agit que d’un effet lié à la nomenclature des activités car la « course de demi-fond » et la « course de relais » apparaissent indépendamment. Si l’on ajoute les effectifs de ces 2 activités à l’item « course » alors on obtient plus de 16% ce qui replace cette activité en première position comme l’an passé.

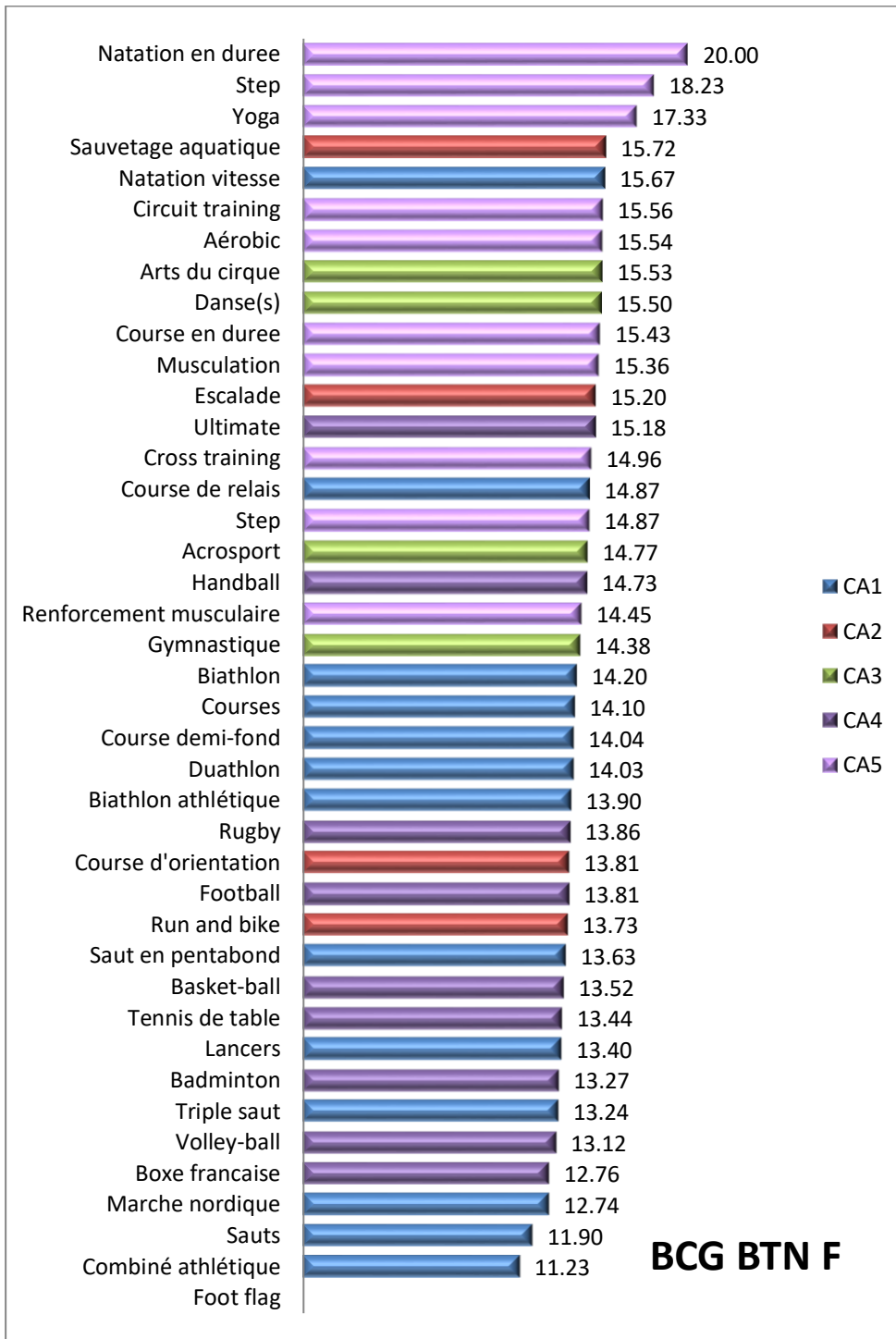
Parmi ces 5 activités, seule la musculation est sensiblement au-dessus de la moyenne académique alors que le badminton et la course d’orientation sont plutôt en dessous de cette valeur académique. Les courses et le step sont proches de ce repère.

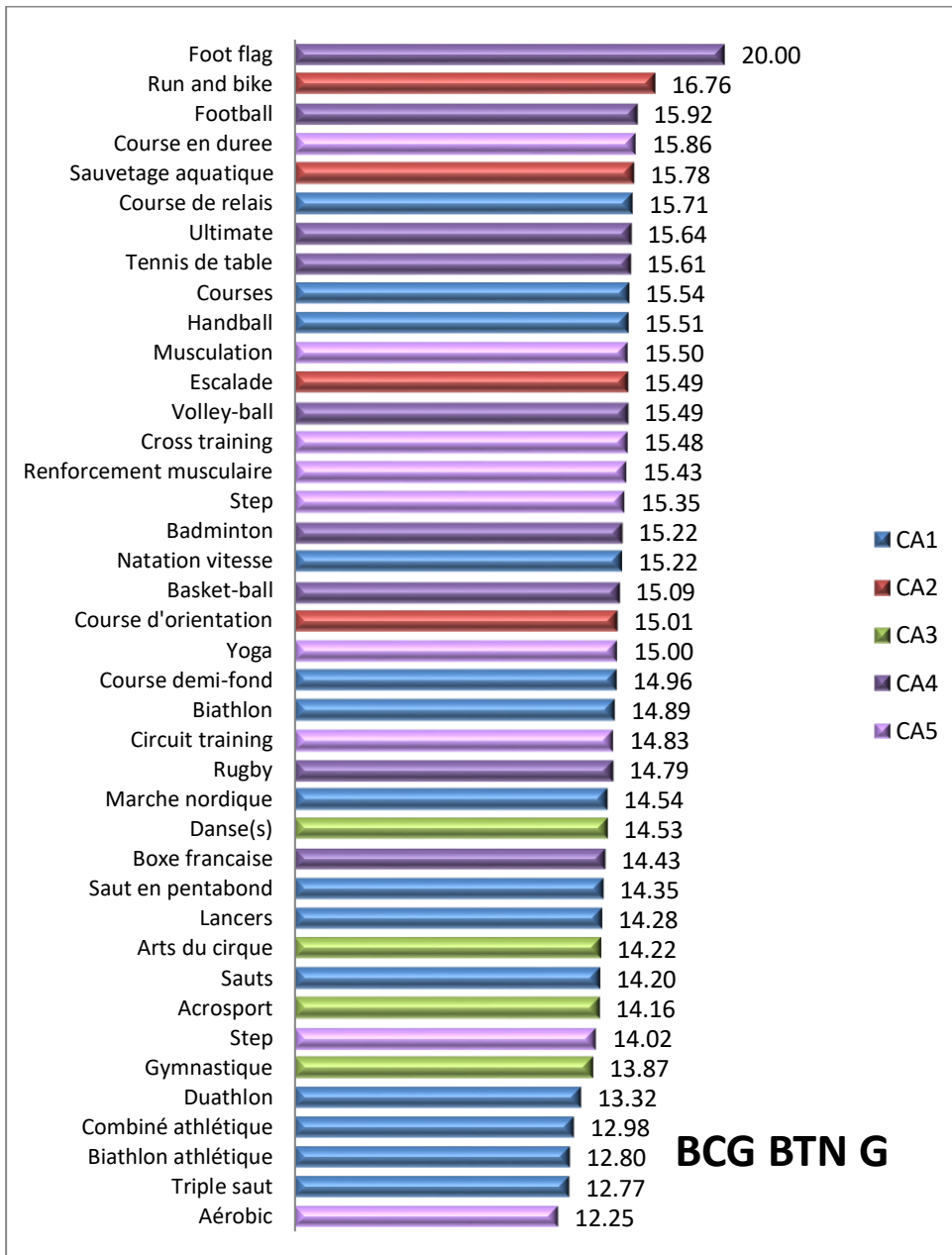
Les 3 premières activités dépassent les 15%.

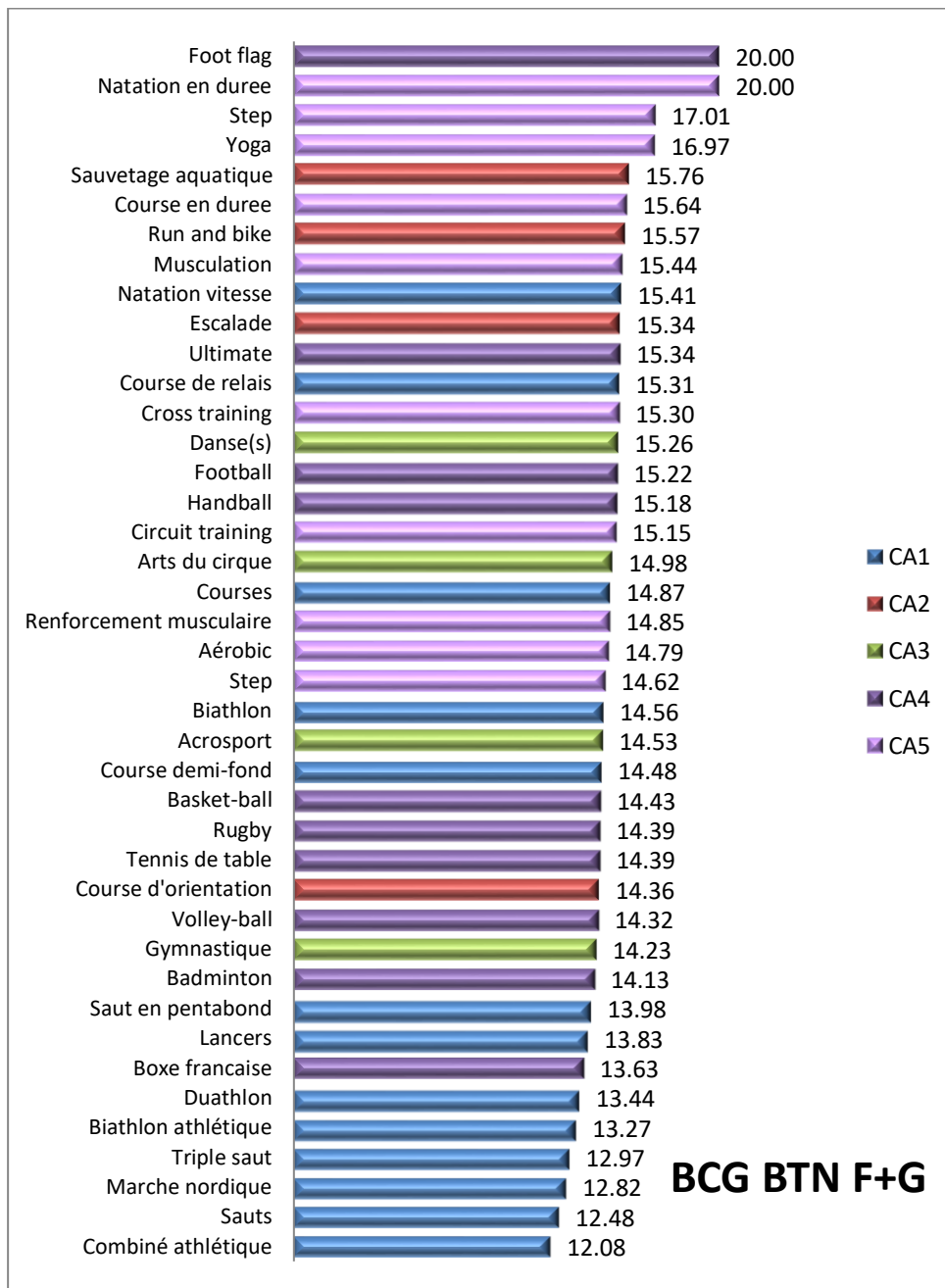
Il faut attendre la 7^{ème} position (Acrosport) pour que les 5 CA soient représentés. Comme l’an passé, 3 activités du CA5 arrivent dans les 6 premières activités.

Parmi les activités nationales, le judo n’a pas été choisi. Le cross-training, le circuit training, le renforcement musculaire, le triple saut et le saut en penta bond apparaissent. Ce constat est certainement le fruit d’une volonté de certaines équipes de préciser la pratique qu’elles proposent aux élèves en ne les indiquant pas dans les items musculation ou sauts.

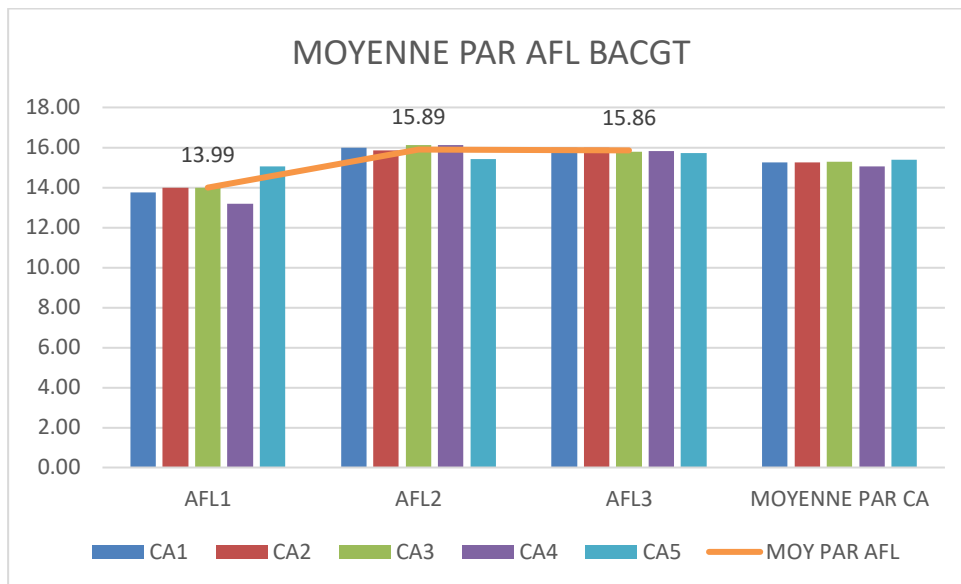
Le foot flag apparait également ainsi que la marche nordique.







Les moyennes ont une amplitude de 7.92 points de différence entre la meilleure et la moins bonne moyenne. Néanmoins, on constate que les activités affichant les moyennes les plus hautes foot flag natation en durée, step (activité d'établissement) et yoga ne représente au total que 0.15% des candidats. De même les activités où les élèves obtiennent les moins bons résultats : combiné athlétique, sauts, marche nordique, triple saut, biathlon, duathlon, boxe française, lancers et sauts en penta bond représentent au total seulement 2.2% des candidats. Si on prend en compte les autres activités, beaucoup plus représentatives, l'amplitude est de 1.63 points. Grâce aux couleurs par CA nous pouvons observer une répartition haute pour les activités issues du CA5 et une répartition majoritairement basse pour les CA1 et CA4. Les autres CA balaiet l'échelle des moyennes.



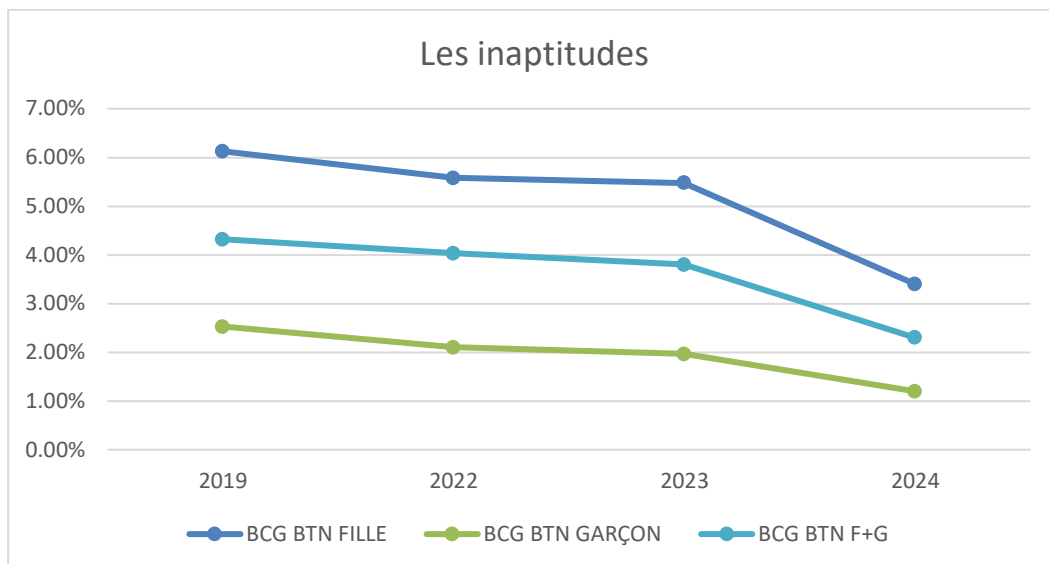
L'outil Santorin permet une étude plus fine des résultats et notamment une étude par Attendus de Fin de Lycée (AFL).

Ces données sont intéressantes car elles permettent de confirmer une hypothèse portant sur la hausse des résultats depuis la réforme du Baccalauréat.

En effet, force est de constater que les résultats obtenus dans les AFL 2 et 3 sont sensiblement plus élevés que ceux obtenus dans l'AFL1. Ces résultats, comptant pour 40% de la note, accroissent les moyennes générales en EPS. Un écart de quasiment 2 points marque la différence entre les aspects moteurs et les aspects méthodologiques et sociaux en faveur du 2^{ème} pan de l'activité de l'élève. Plusieurs raisons peuvent être évoquées pour expliquer cela.

- Les outils d'évaluations produits par les équipes manquent encore de précision et d'objectivité. Même si des efforts considérables sont réalisés en ce sens lors des commissions d'étude des outils en début d'année, pour aiguiller sur la pertinence des outils proposés et notamment sur les propositions faites autour de ces 2 AFL cela manque encore de précision.
- Certains collègues s'aperçoivent que leurs outils pour évaluer les AFL2 et 3 sont inopérants et évaluent de manière globale et positive les élèves.
- Un manque d'exigence quant aux contenus à construire pour atteindre le niveau 4 de maîtrise des AFL2 et 3 rendant ainsi la construction des compétences plus aisée pour les élèves.
- Une difficulté pour la profession à proposer des contenus pour les AFL2 et 3 en lien direct avec la pratique motrice. La construction des compétences dans ces domaines est alors déconnectée et perd de son sens. Le travail autour des AFL2 et 3 est ainsi rapidement réalisé et sans lien parfois avec la pratique ce qui le rend très accessible et occasionne de très bons résultats.

2.2.1.4 Inaptitudes et épreuves adaptées.



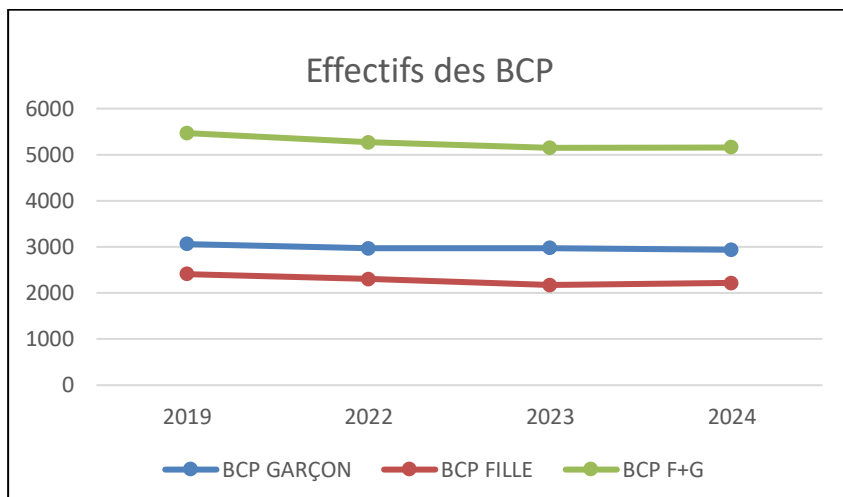
La baisse du nombre d'élèves inaptes est plus importante cette année. La non présence des élèves déclarés inaptes totaux explique cette forte baisse. Il convient de rester vigilant quant à l'interprétation de ce chiffre. En effet nous ne disposons d'aucune donnée sur le nombre d'inaptes totaux au sein de l'académie.

2.2.1.5 Possible présentation des actions mises en place

- De nombreuses formations ont été mises en place portant sur le traitement et l'évaluation des AFL2 et 3.
- Des commissions académiques qui statuent sur la « conformité des outils » mais également sur la « pertinence » de ces derniers. Les commissions se veulent ainsi formatives pour aiguiller les équipes à la fois sur les contenus proposés mais également sur les dispositifs créés.

2.2.2 Bac Professionnel

EFFECTIFS				
	2019	2022	2023	2024
BCP GARÇON	3060	2966	2975	2938
BCP FILLE	2408	2300	2174	2218
BCP F+G	5468	5266	5149	5156

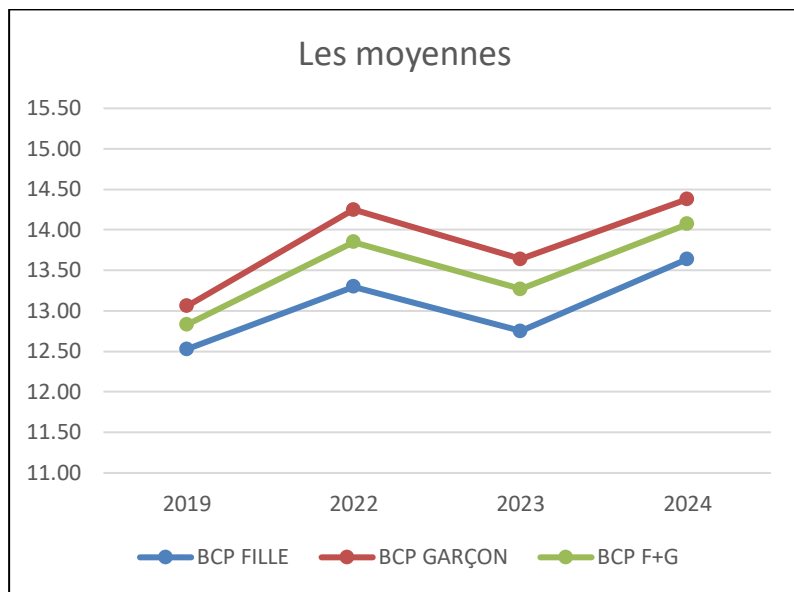


L'effectif des élèves inscrits en baccalauréat professionnel semble s'être stabilisé après deux années consécutives de baisse.

L'écart entre le nombre de filles et de garçons reste sensiblement le même à l'avantage des garçons en BCP (+720).

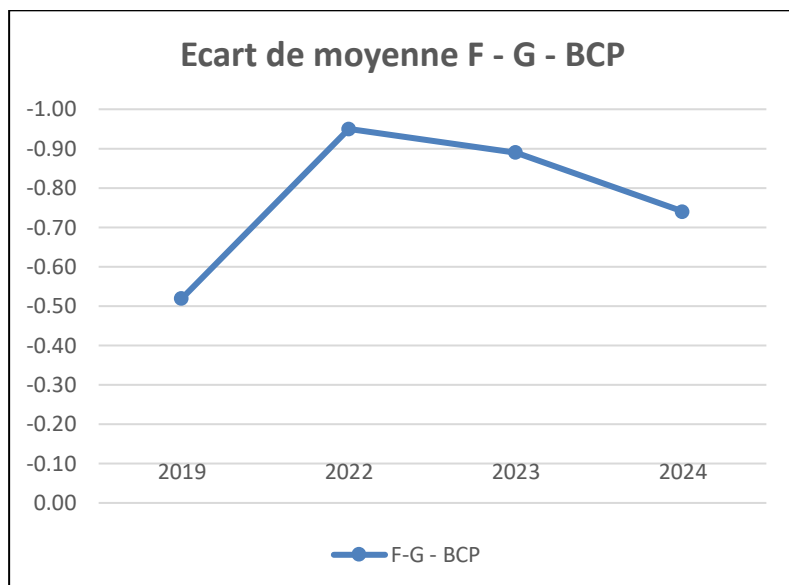
a) Évolution des moyennes générales, avant et après harmonisation si le changement est visible

Moyennes BCP				
	2019	2022	2023	2024
BCP FILLE	12,53	13,3	12,75	13,64
BCP GARÇON	13,06	14,25	13,64	14,38
BCP F+G	12,83	13,85	13,27	14,07



Les moyennes générales ont infléchi de manière nette cette année sur le baccalauréat professionnel. En effet, la moyenne des filles a augmenté de 0,89 point, celle des garçons de 0,74 point et enfin celle de l'ensemble de 0,80 point. Cela ramène les moyennes globales à un niveau supérieur de celui de 2022. Cet écart s'explique notamment par l'arrondi au point supérieur effectué automatiquement par le logiciel Cyclades. Il convient de rester cohérent sur le niveau réel des élèves et d'apprécier un niveau d'exigences objectif aux ressources des élèves.

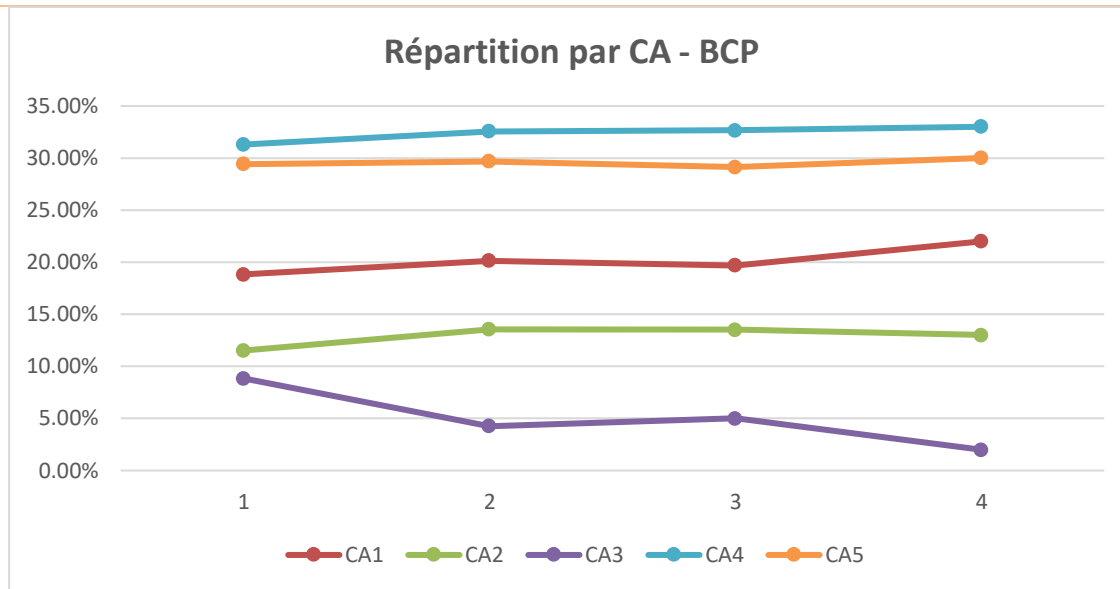
b) Évolution des écarts filles-garçons, avant et après harmonisation si le changement est visible



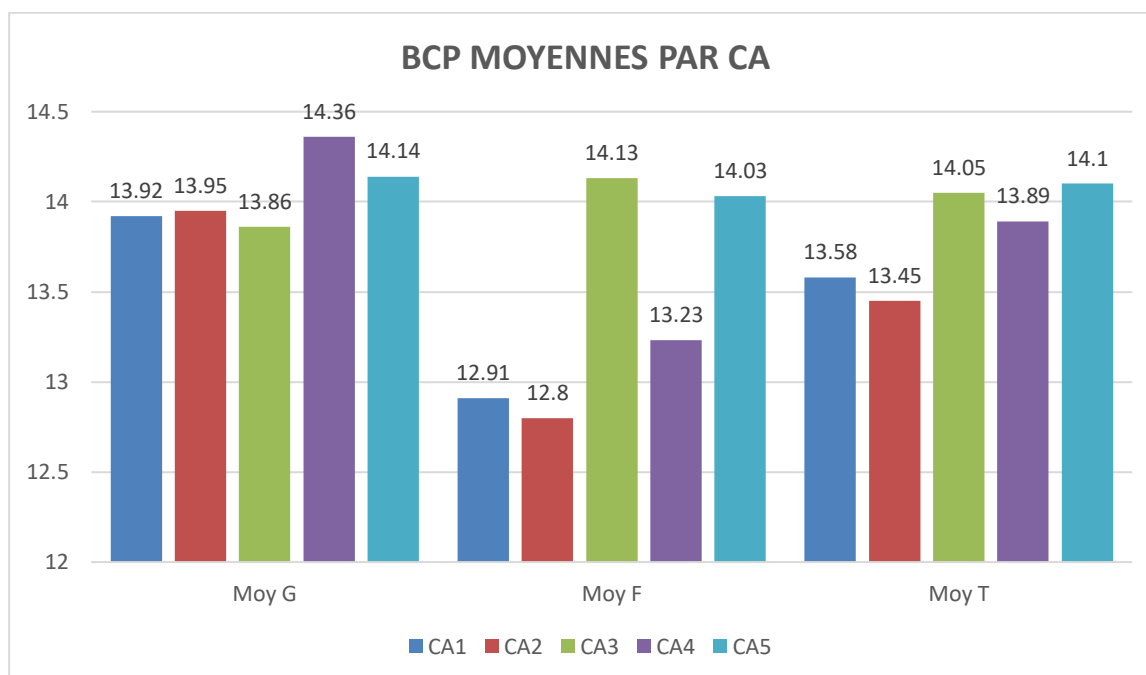
Pour la seconde année consécutive, nous constatons une réduction de l'écart de moyenne entre filles et garçons (de 0,89 à 0,76 point). Si la baisse de cet écart est un signe encourageant du regard porté sur le public féminin par la communauté enseignante, une attention doit être portée sur le barème féminin dans la construction des référentiels. L'objectif est de revenir aux résultats d'avant Covid se situant à 0,53 point.

c) Moyennes des champs d'apprentissage et des APSA et leur taux de fréquentation

REPARTITION PAR CA				
BCP	2019	2022	2023	2024
CA1	18,83%	20,13%	19,69%	22,00%
CA2	11,52%	13,55%	13,51%	13,00%
CA3	8,84%	4,27%	5,02%	2,00%
CA4	31,30%	32,57%	32,65%	33,00%
CA5	29,44%	29,69%	29,14%	30,00%



La répartition des candidats dans les différents CA évolue cette année entre deux champs d'apprentissage. Il semble y avoir eu une bascule des élèves du champ d'apprentissage 3 vers le champ d'apprentissage 1. Lors de cette session seuls 2% des élèves ont choisi le champ d'apprentissage 3. Cela nous questionne quant aux modalités de mise en œuvre de ce CA. Ce questionnement se porte au regard du niveau de réussite du public féminin qui est alors au-dessus de la moyenne académique (seul champ concerné).

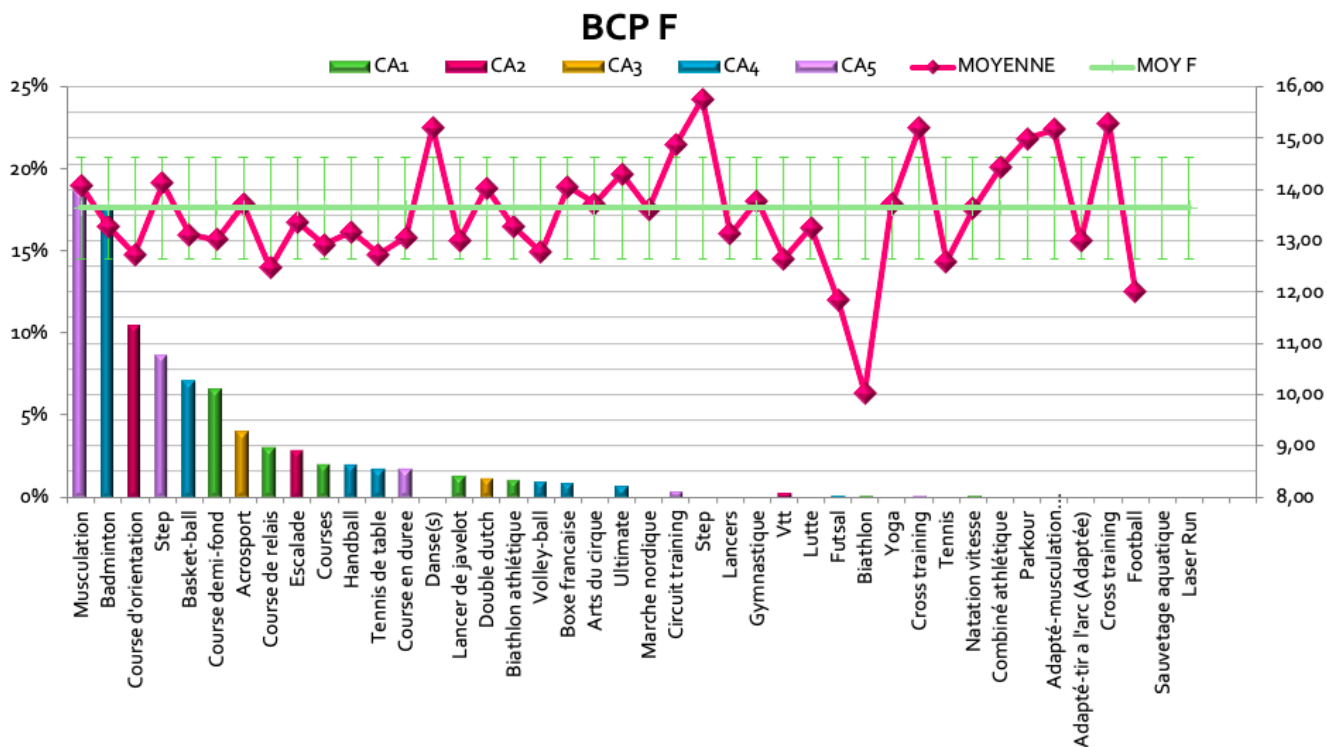


D'un point de vue général, le CA5 est le champ le plus équitable entre les filles et les garçons avec seulement 0,11 point d'écart entre les sexes mais également moins de 0,1 point d'écart avec la moyenne académique totale.

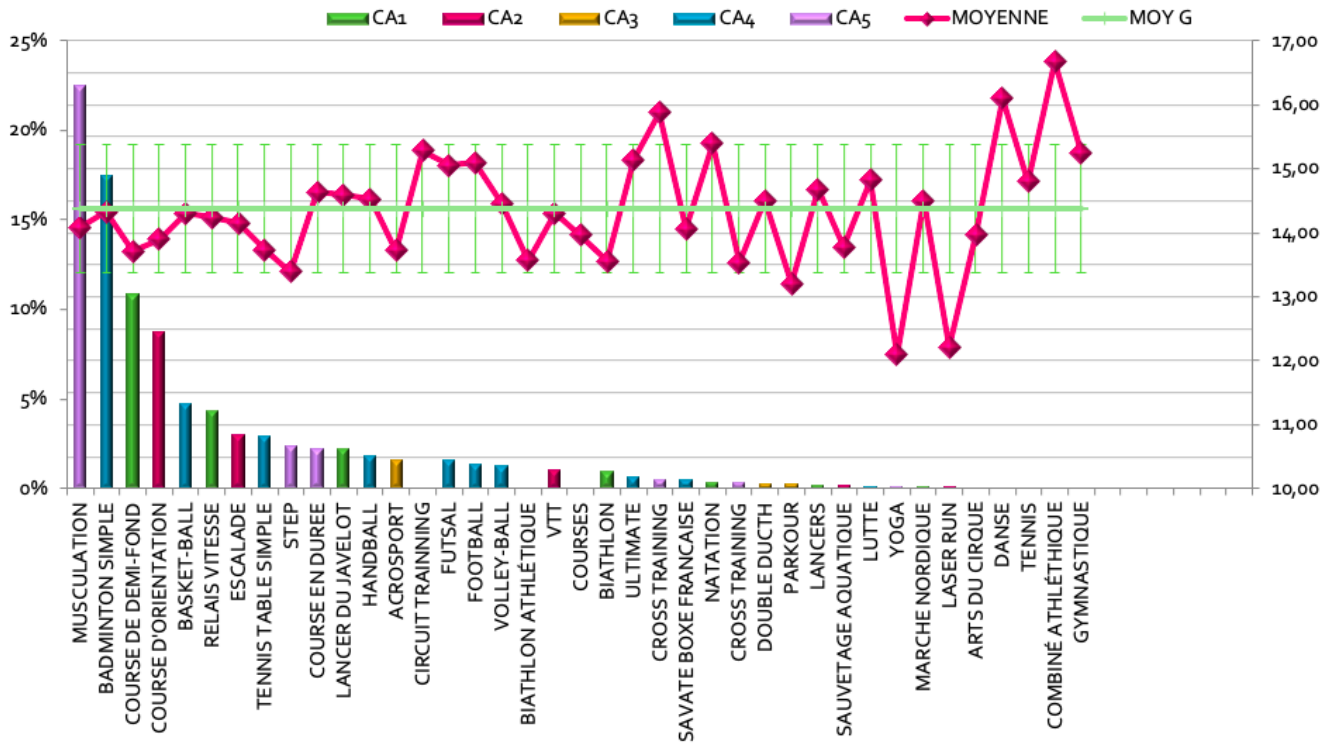
Les CA1 et 2 représentent 35% des enseignements et apparaissent au contraire très délétères pour le public féminin (+1,2 point en dessous de la moyenne).

Le CA4 est relativement proche de la moyenne académique pour les filles comme pour les garçons ce qui suggère que le travail fourni par les enseignants dans la construction des outils d'évaluation est adapté.

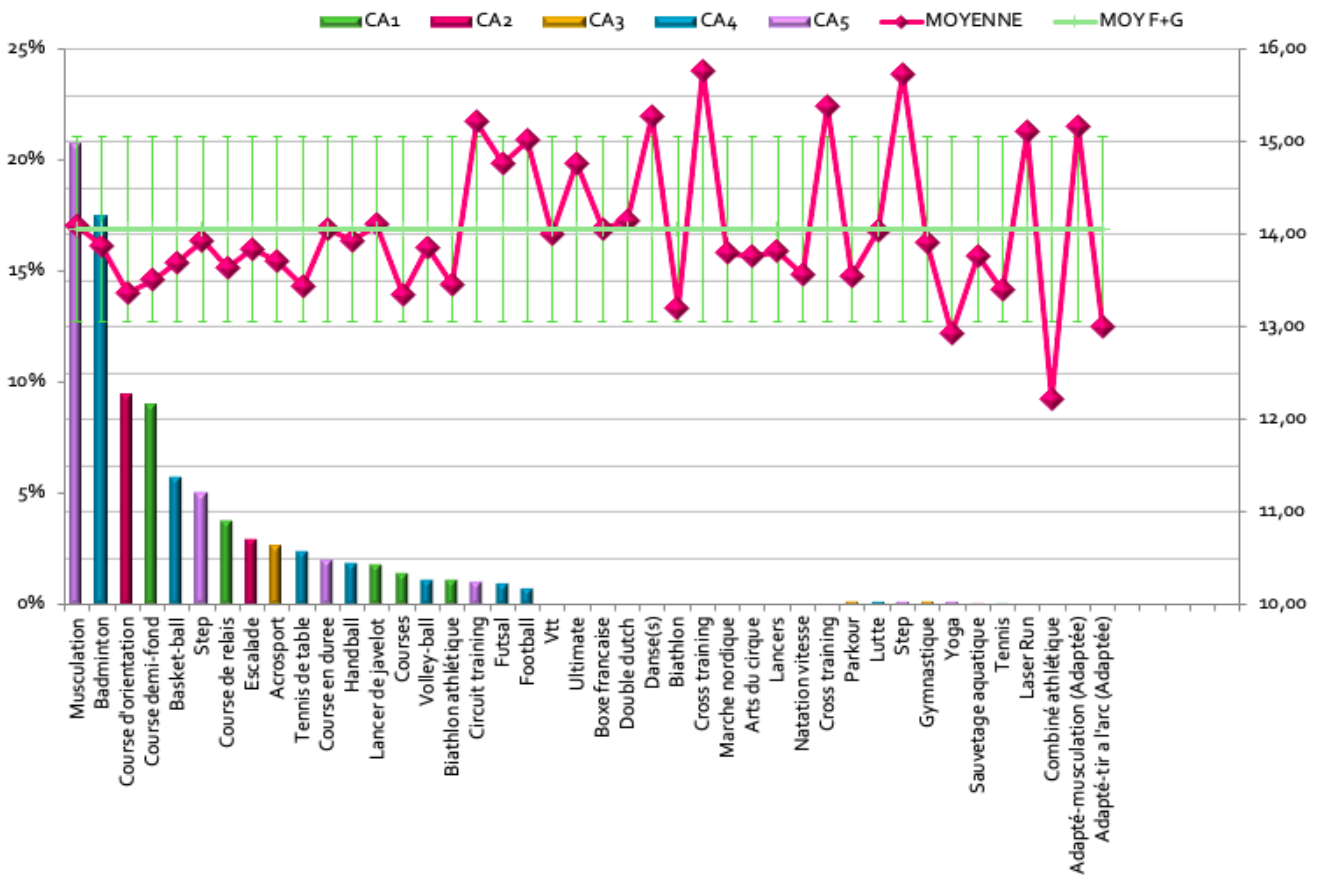
Enfin, comme indiqué précédemment, le CA3, alors qu'il permet la réussite des filles et des garçons de façon équitable (+0,27 en faveur des filles) reste le plus faiblement enseigné sur la classe à examen.



BCP G



BCP F+G

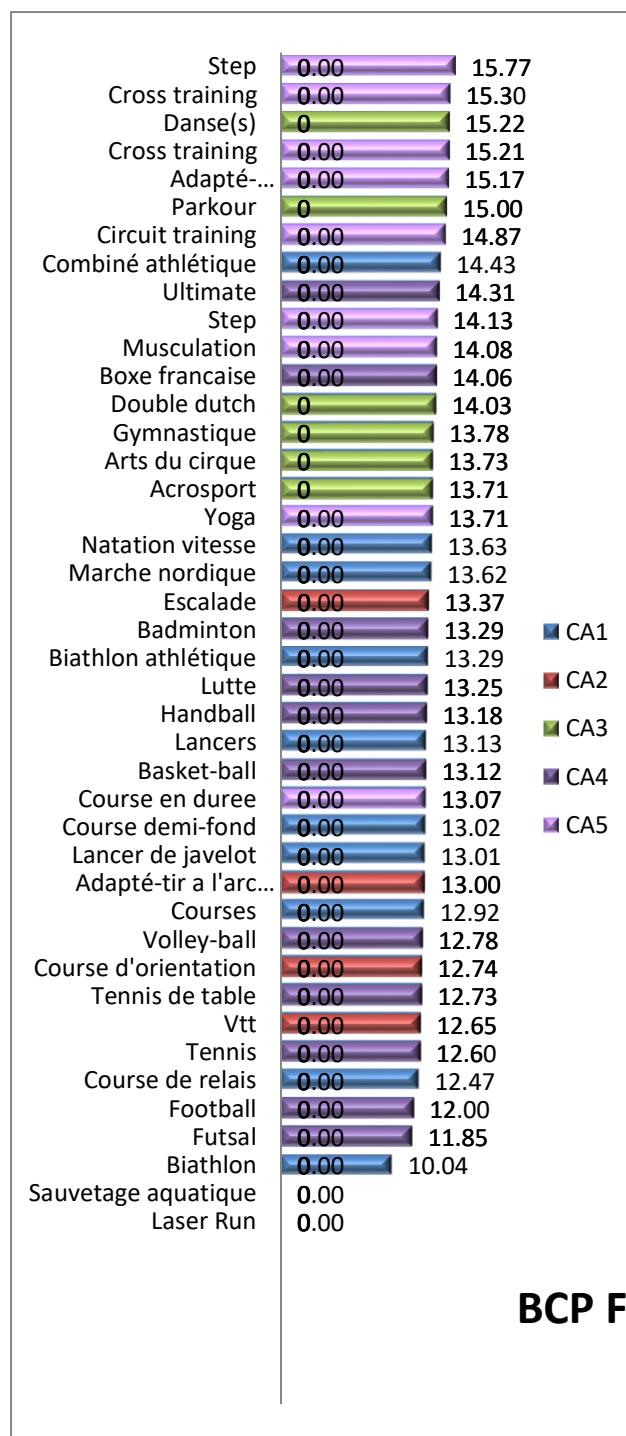
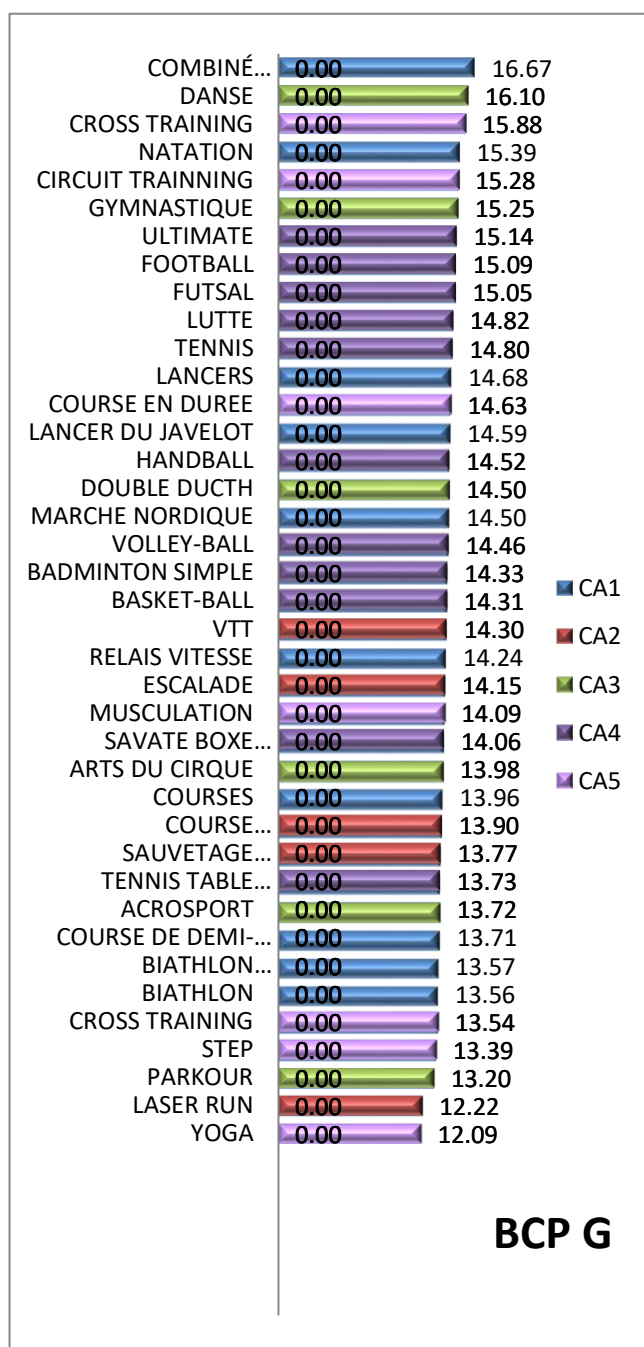


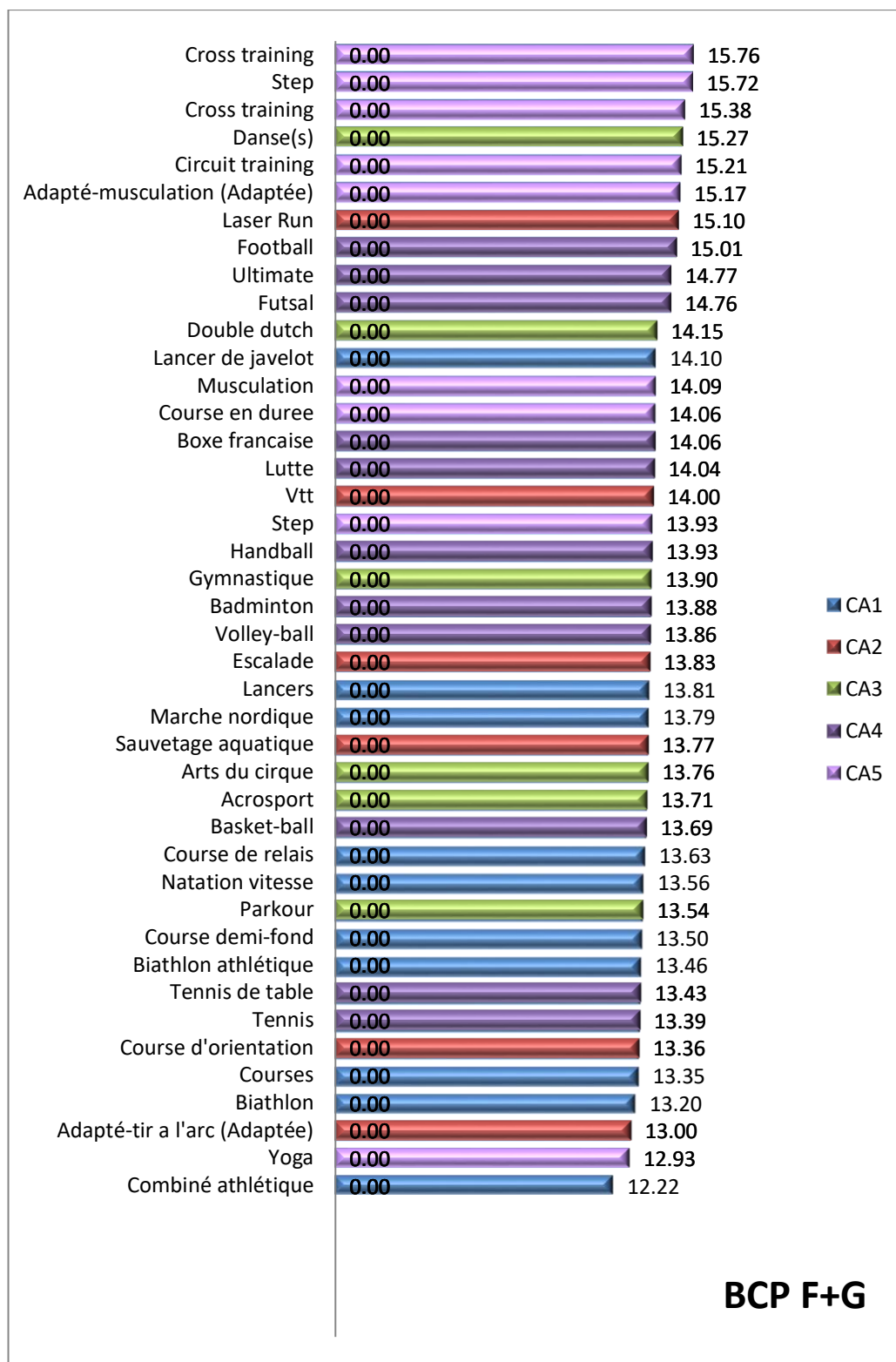
Deux activités sont très nettement majoritaires chez les filles comme chez les garçons. Il s’agit de la musculation et du badminton. Cette tendance est constante depuis bientôt 7 années.

Les courses (demi-fond) et orientation apparaissent avec un peu plus de 8% des activités retenues par les élèves. Ces 4 activités laissent penser que les outils d’évaluation construits durant la période du Covid restent d’actualité. Aussi au regard de l’écart de moyenne garçons et filles entre les deux premières activités, on note que la musculation permet une grande équité avec seulement 0,1 point d’écart entre filles et garçons, à l’inverse, le badminton favorise davantage les garçons (+1,04 point).

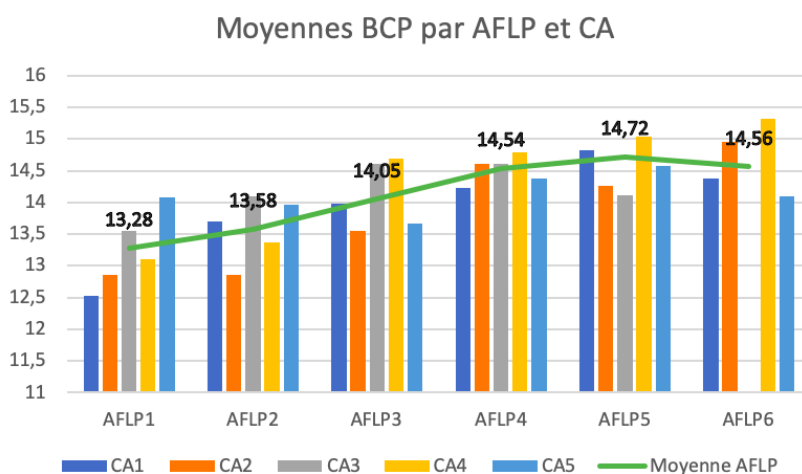
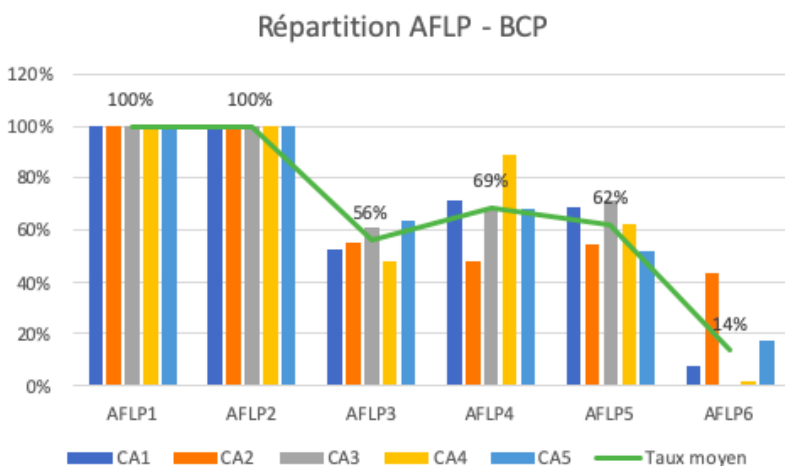
Si les activités de courses du champ 1 n’apparaissent pas dans les premières places, cela s’explique par la nomenclature du logiciel Cyclades qui propose de nombreuses dénominations, ce qui entraîne une multiplicité des activités enregistrées (l’ensemble des courses du CA1 représente 13,5% des activités et se classerait alors en 3^e position).

De nombreuses activités apparaissent de façon sporadique et semblent être le fait de volontés locales.





On note que les activités circuit training et cross training favorisent autant les filles que les garçons car elles se retrouvent systématiquement dans les moyennes hautes. Également les activités les plus éloignées de la moyenne académique sont des activités programmées de manière marginale et ne concernent qu'un très petit nombre d'élèves. Toutefois, il est à noter que les activités impliquant des courses athlétiques (courses, durée, demi-fond, orientation, relais-vitesse), qui sont des activités représentées en nombre, semblent infléchir négativement la courbe de moyenne des filles. En effet, toutes ces activités impliquant un déplacement en course sont situées sous la moyenne académique féminine d'au moins 0,6 point.



Les outils d'évaluation proposés en BCP offrent une répartition des choix d'AFLP 3 à 6, à la faveur de l'AFLP4 (69% des cas) puis des AFLP5 et 3. L'AFLP6 est très peu choisi excepté au sein du CA 2 où celui-ci représente 43% des choix. Il est à noter que l'AFLP6 n'est pas choisi (ou non proposé) au sein du CA3.

Ces éléments permettent de donner une tendance générale sur les choix d'enseignements opérés au sein de l'académie. On s'aperçoit que l'AFLP6 est moins choisi donc certainement moins proposé par les enseignants. Le partage entre les AFLP 3, 4 et 5 est lui relativement étalé.

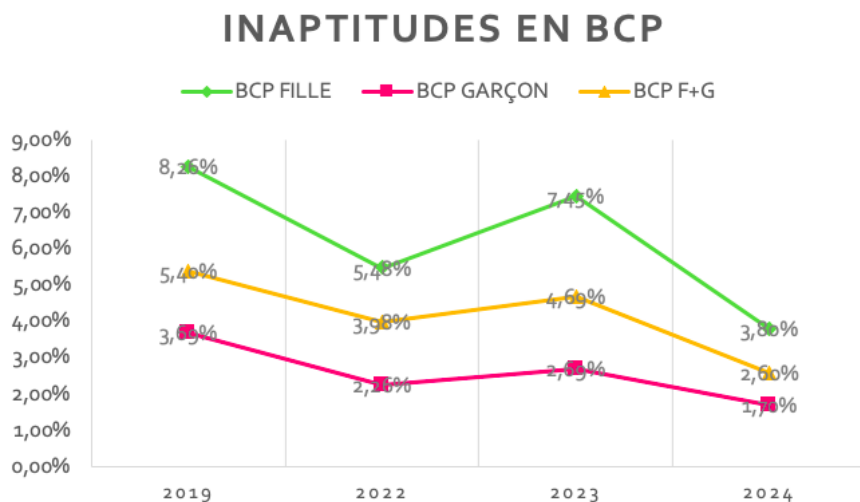
Les résultats obtenus par AFLP révèlent des résultats supérieurs dans les AFLP 3 à 6 par rapport aux AFLP 1 et 2 (+0,77 à 1,44pts).

Ils sont les plus élevés dans l'AFLP 5. Une réflexion est à engager sur les degrés d'exigence attendus sur les AFLP 3 à 6 vis-à-vis des AFLP 1 et 2.

Une piste de réflexion est la précision des éléments d'évaluation au sein des AFLP 3 à 6 afin d'objectiver les attendus de ces AFLP.

Les pistes évoquées, l'analyse des moyennes de BGT pour les AFL ou plus loin pour les CAP par AFLP, sont les mêmes que celles potentiellement présentes en BCP à savoir :

- Des outils d'évaluations produits par les équipes manquent encore de précision et d'objectivité sur ces AFLP. Même si des efforts considérables sont réalisés en ce sens lors des commissions d'étude des outils en début d'année, pour aiguiller sur la pertinence des outils proposés et notamment sur les propositions faites autour des AFLP 3 à 6, cela manque encore de précision.
- Les difficultés à cibler et objectiver des attendus parmi ces 4 AFLP,
- Certains collègues s'aperçoivent que leurs outils pour évaluer les AFLP 3 à 6 sont inopérants et évaluent de manière globale et positive les élèves.
- Un manque d'exigence quant aux contenus à construire pour atteindre le niveau 4 de maîtrise rendant ainsi l'acquisition des compétences plus aisée pour les élèves.
- Une difficulté pour la profession à proposer des contenus dans ces AFLP en lien direct avec la pratique motrice. La construction des compétences dans ces domaines est alors déconnectée et perd de son sens. Le travail autour des 2 AFLP choisis est ainsi rapidement réalisé et sans lien parfois avec la pratique ce qui le rend très accessible et occasionne de très bons résultats.

d) Inaptitudes et épreuves adaptées.

Les chiffres 2024 sont très faibles, nettement inférieurs à ceux des années précédentes. Cela peut s'expliquer en partie par la non prise en compte des candidats déclarés DI à l'année via la plateforme Santorin, contrairement à EPSNET auparavant.

e) Possible présentation des actions mises en place

- Deux commissions académiques d'analyse des outils d'évaluation se réunissent chaque année afin d'évaluer la conformité des outils proposés mais également la pertinence de ceux-ci au regard du contexte d'enseignement.
- Au regard de l'analyse des moyennes par AFLP, un travail plus approfondi autour de l'évaluation des élèves dans les AFLP 3 à 6 peut être mené au sein de l'académie. En effet, il est visible que les AFLP à fortes résonances motrices (AFLP 1 et 2) sont systématiquement sous les moyennes académiques des CA concernés. Les moyennes en deçà de ces AFLP sont contrebalancées par les moyennes supérieures des AFLP 3 à 6. Un travail autour de l'articulation compétences motrices et compétences méthodologiques et sociales semble être à mener au sein de la discipline. Plus encore, une vigilance accrue des commissions d'harmonisation devra avoir lieu quant à la précision des AFLP 3 à 6 afin de limiter au maximum la part du subjectif.

2.3 Enseignement optionnel

Au sein de l'académie d'Amiens, 40 établissements proposent un enseignement optionnel. Ils sont répartis comme suit :

- Aisne : 13 établissements,
- Oise : 10 établissements,
- Somme : 17 établissements.

Nous ne disposons à ce jour d'aucun élément statistique concernant les résultats obtenus par les candidats inscrits à l'enseignement optionnel dans les établissements scolaires.

2.4 Enseignement de spécialité

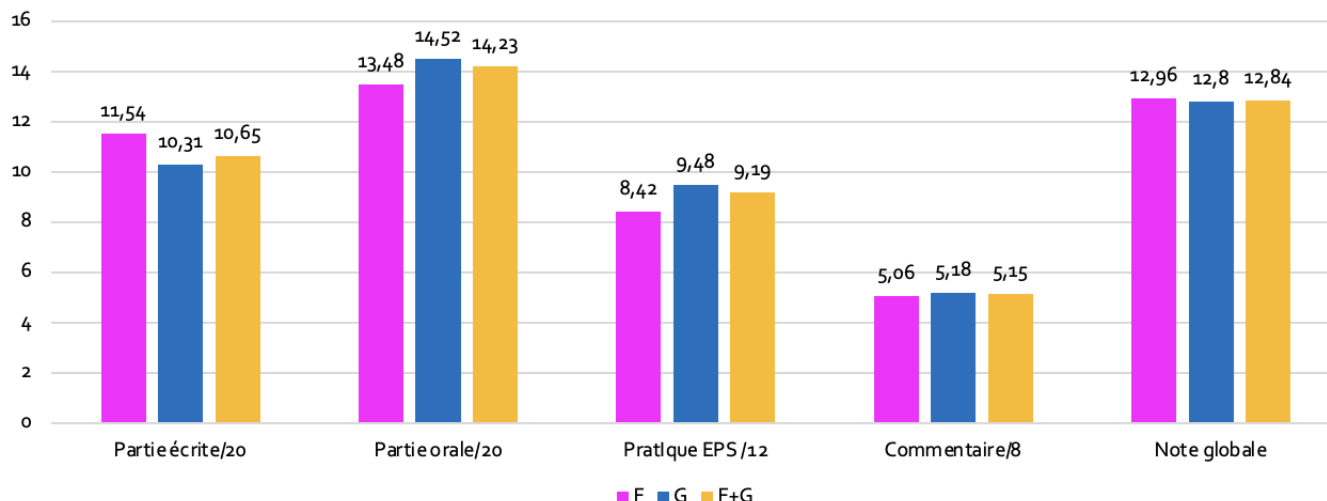
2.4.1 Nombre d'élèves concernés

	2023	2024
EFFECTIFS F	21	26
EFFECTIFS G	51	68
EFFECTIFS F+G	72	94

A l'issue de cette 2^{ème} année de passation des épreuves d'EPPCS, les effectifs de candidats ayant présenté l'ensemble des épreuves ont nettement augmenté : +23% chez les filles et +33% chez les garçons, pour un total de 94 candidats (+30% en moyenne).

2.4.2 Résultats et analyse

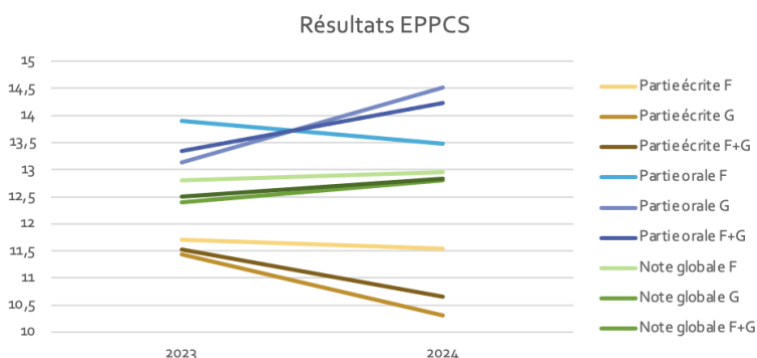
EPREUVES D'EPPCS - BGT



L'épreuve écrite réussit mieux aux filles, alors que c'est l'inverse dans l'épreuve orale, notamment dans l'épreuve pratique. Toutefois les résultats sont très proches entre les filles et les garçons sur la note globale (12,96 chez les filles contre 12,8 chez les garçons).

MOYENNE EPPCS 2024			
	F	G	F+G
Partie écrite/20	11,54	10,31	10,65
Partie orale/20	13,48	14,52	14,23
Pratique EPS /12	8,42	9,48	9,19
Commentaire/8	5,06	5,18	5,15
Note globale	12,96	12,8	12,84

	2023	2024
Partie écrite F	11,7	11,54
Partie écrite G	11,44	10,31
Partie écrite F+G	11,52	10,65
Partie orale F	13,9	13,48
Partie orale G	13,13	14,52
Partie orale F+G	13,35	14,23
Note globale F	12,8	12,96
Note globale G	12,4	12,8
Note globale F+G	12,5	12,84



Les résultats entre 2023 et 2024 laissent apparaître quelques évolutions significatives :

- Les résultats de partie écrite garçons chutent (-1,13) contre seulement -0,25 chez les filles,
- Les résultats de partie orale garçons augmentent (+1,39) alors qu'ils diminuent chez les filles (-0,42).
- Les notes globales filles comme garçons sont en légère hausse (+0,34 F+G)

Ces éléments mettent en évidence les compétences scolaires des filles sur les épreuves écrites et les qualités physiques des garçons sur les épreuves pratiques (écart de +1 pt G-F). Il convient d'interroger le choix des activités proposées vis-à-vis des aptitudes motrices des candidats filles et garçons.

3. Résultats académiques de la session : CAP en CCF

3.1 Enseignement commun : Harmonisations réalisées

- Nombre de notes harmonisées et/ou pourcentage (par rapport au nombre total d'élèves ou d'établissements),

Diplômes	Nombre de notes harmonisées	% nombre total d'élèves
CAP	23 candidats	1%

- Types et hiérarchisation des critères utilisés

Au Certificat d'Aptitude Professionnel (CAP), le type de critères utilisés a concerné :

⇒ la différence des notes de l'établissement vis-à-vis des moyennes académiques.

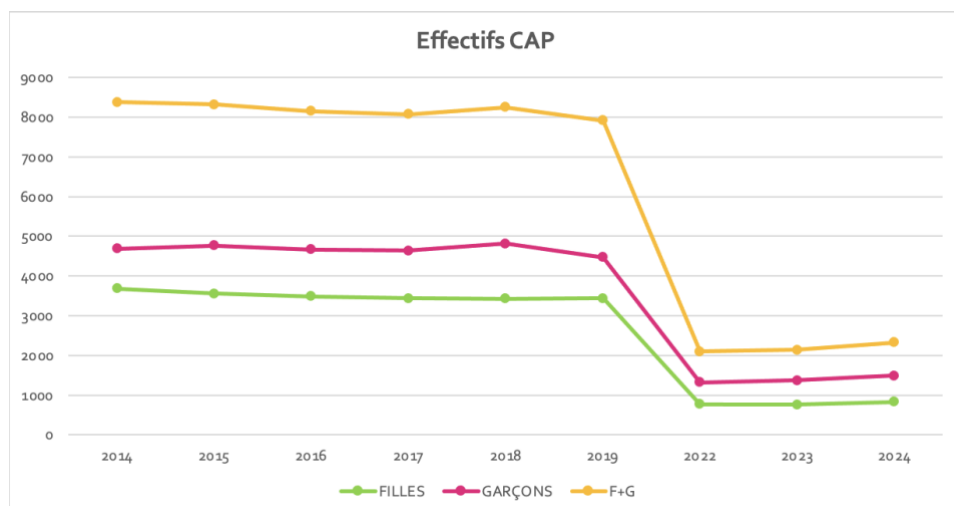
EREA (saint QUENTIN), 23 candidats concernés :

+2pts des notes de l'ensemble des candidats

3.2 Réflexions sur les résultats de cette année

EFFECTIFS

CAPBEP	2024	2023	2022	2019	2018	2017	2016	2015	2014	2013
FILLES	834	767	771	3442	3435	3437	3486	3558	3686	3680
GARÇONS	1493	1375	1327	4475	4813	4637	4671	4763	4689	4677
F+G	2327	2142	2098	7917	8248	8074	8157	8321	8375	8357

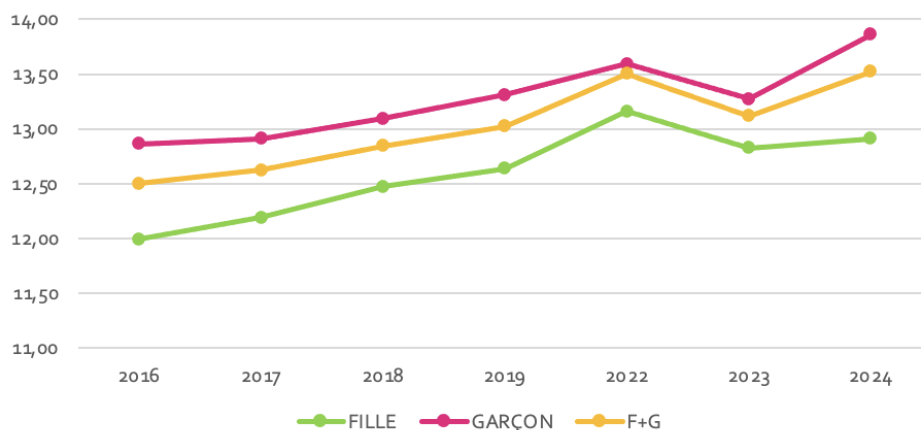


Les effectifs 2024 progressent légèrement +8% par rapport à la session 2023. Cette augmentation est due au passage de certains CFA au contrôle en cours de formation au détriment des Épreuves Terminales Ponctuelles.

3.2.1 Évolution des moyennes générales

	MOYENNES									
CAP	2024	2023	2022	2019	2018	2017	2016	2015	2014	2013
FILLES	12,91	12,82	13,16	12,64	12,47	12,19	11,99	12,09	11,85	11,83
GARÇONS	13,86	13,27	13,59	13,31	13,09	12,91	12,86	12,88	12,72	12,44
F+G	13,52	13,11	13,44	13,02	12,84	12,62	12,50	12,55	12,35	12,18
F-G	-0,95	-0,45	-0,43	-0,67	-0,62	-0,72	-0,87	-0,79	-0,87	-0,60

Les moyennes CAP

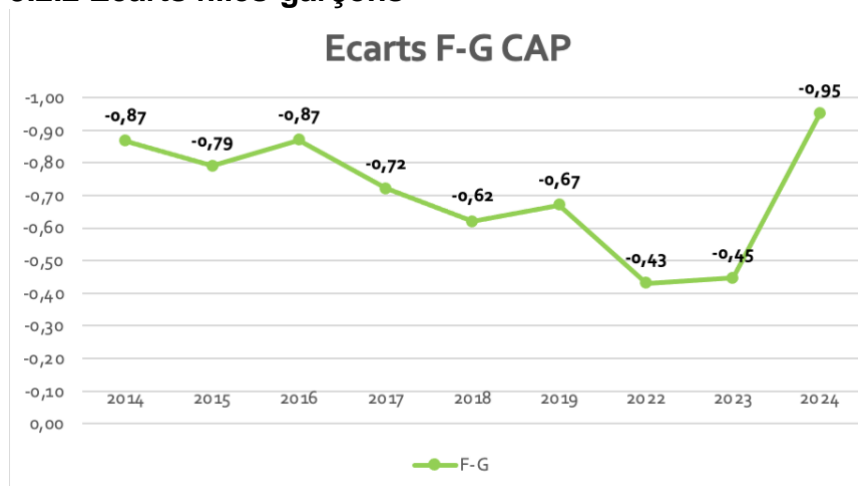


Les moyennes des élèves de CAP repartent à nouveau à la hausse pour la session 2024, avec un bon important notamment chez les garçons (+0,59pt), contre +0,09 pt chez les filles. Les moyennes se retrouvent à des niveaux jamais atteints depuis 2013, excepté après le Covid (2022).

La moyenne générale par rapport à la session 2023 augmente de +0,41pt.

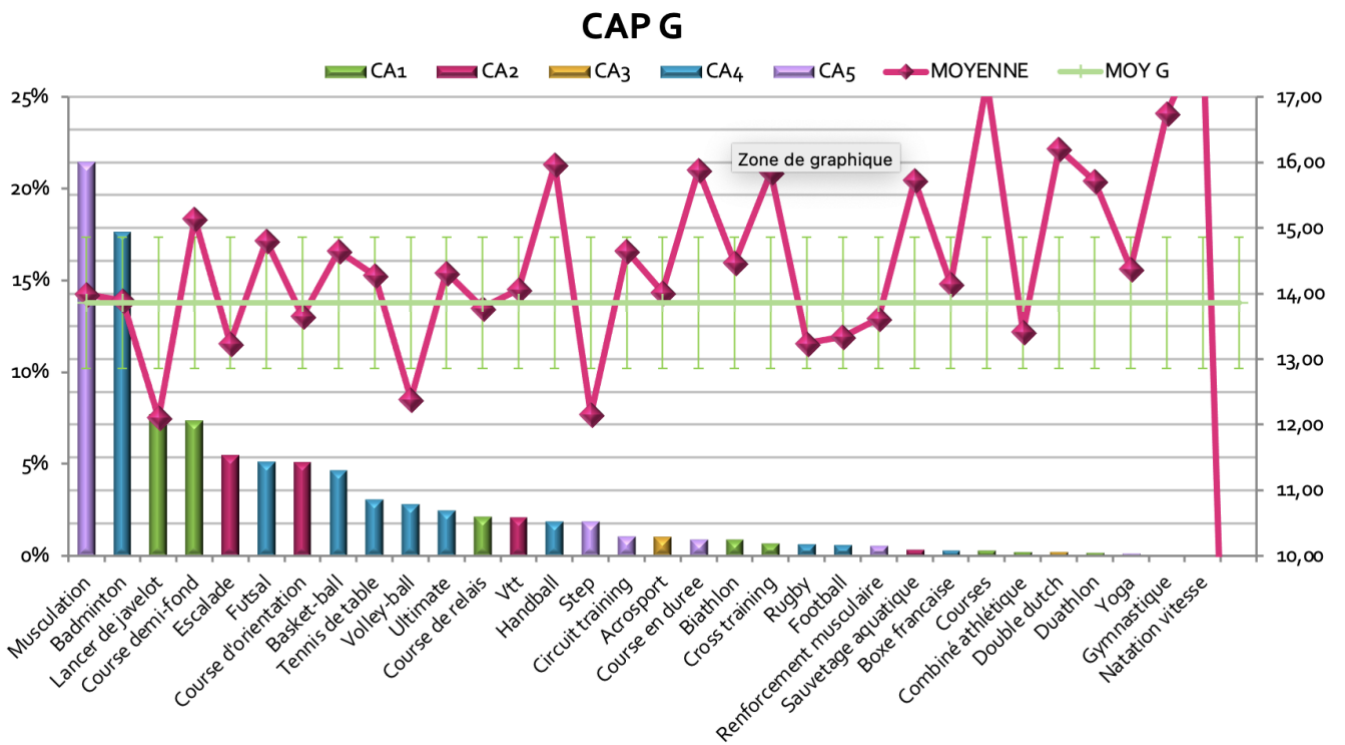
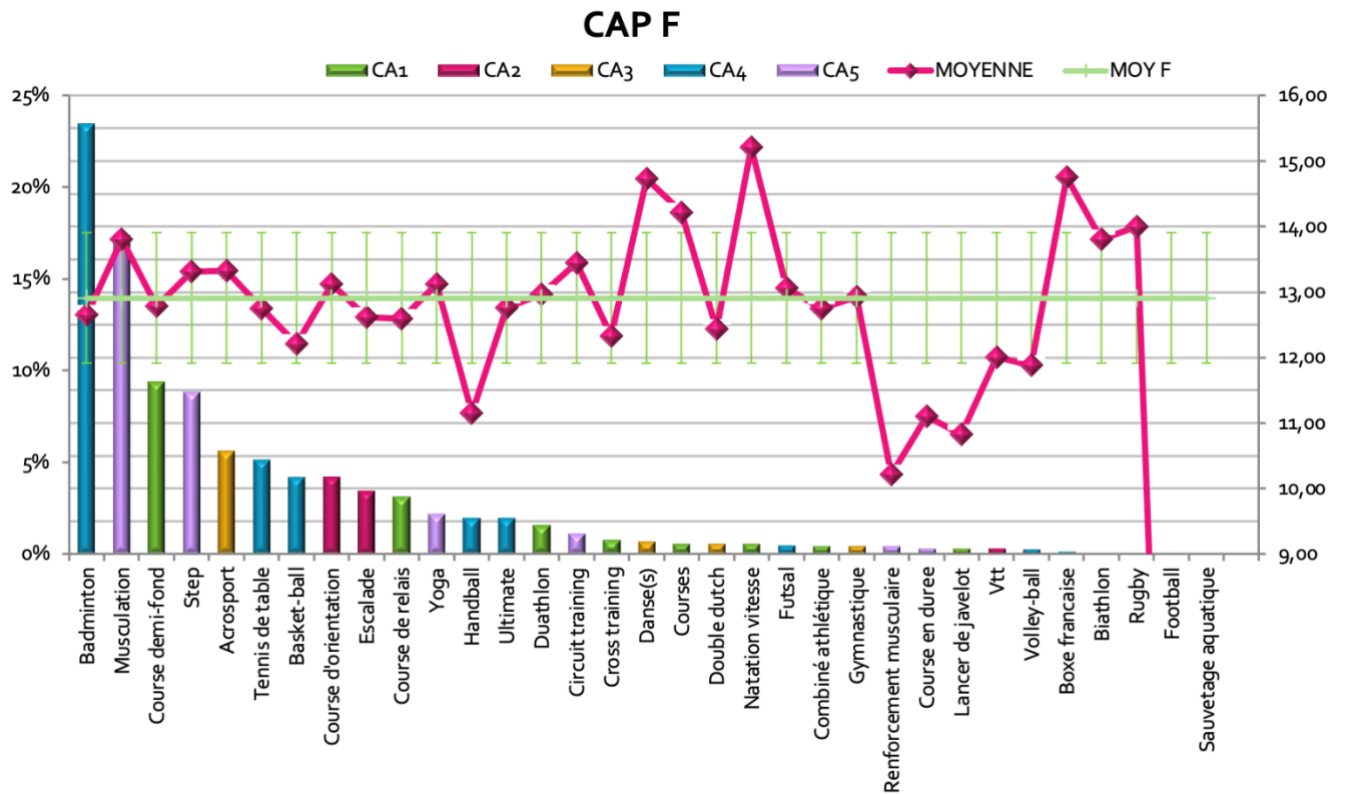
Avec seulement 23 candidats impactés par une harmonisation sur les 2327 inscrits en CAP (1%), il n’y a pas de changement visible avant ou après harmonisation.

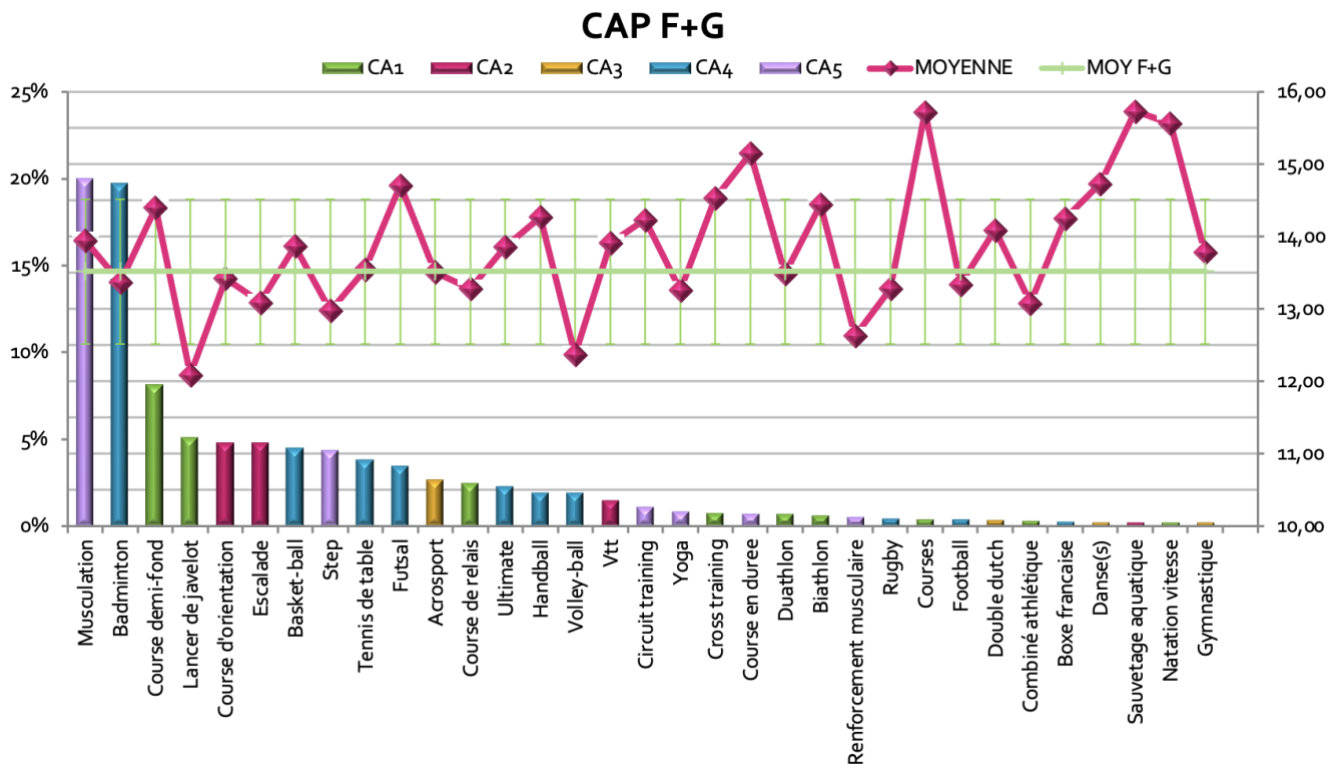
3.2.2 Écarts filles-garçons



Après 2 années de stabilisation à des niveaux jamais aussi faibles, la différence de note entre filles et garçons augmente atteignant un taux record de -0,95 pt à la faveur des garçons. Il serait souhaitable de rappeler la nécessité de différencier les outils d’évaluation dans toutes les APSA proposées et de sensibiliser les enseignants à cette problématique notamment dans les CFA.

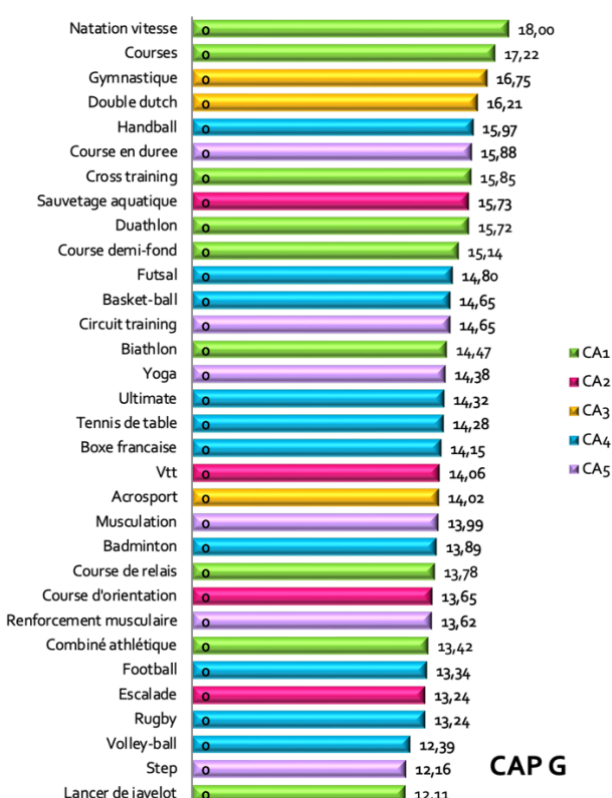
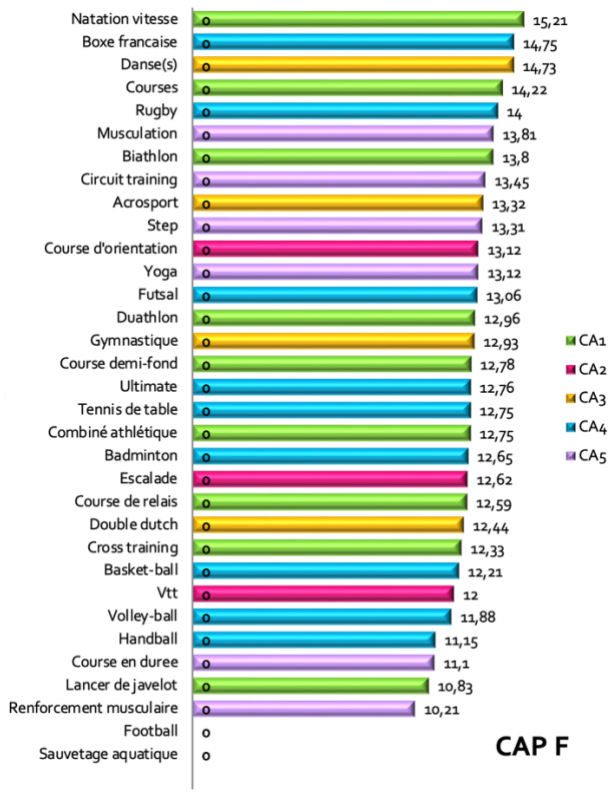
3.2.3 Moyennes des champs d'apprentissage et des APSA et leur taux de fréquentation

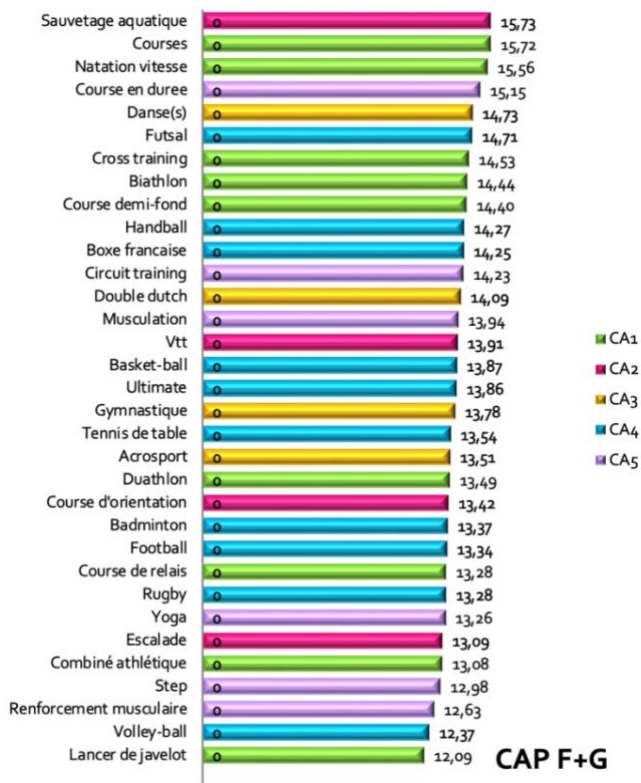




Le duo d'activités très majoritairement programmé dans les établissements est la musculation et le badminton (pour 20% chacune), puis le demi-fond (F + G) pour 8%. Suivent à hauteur de 5% le lancer de javelot, la course d'orientation, l'escalade et le basketball.

Après le trio d'activités Musculation, badminton et demi-fond, la disparité des activités varie davantage selon les sexes. Le step et l'acrosport arrivent ensuite chez les filles alors ce sont les activités lancer de javelot et escalade chez les garçons. Ces éléments révèlent la programmation régulière de menus de 3 activités qui permettent aux élèves de se positionner sur 2 activités préférées.



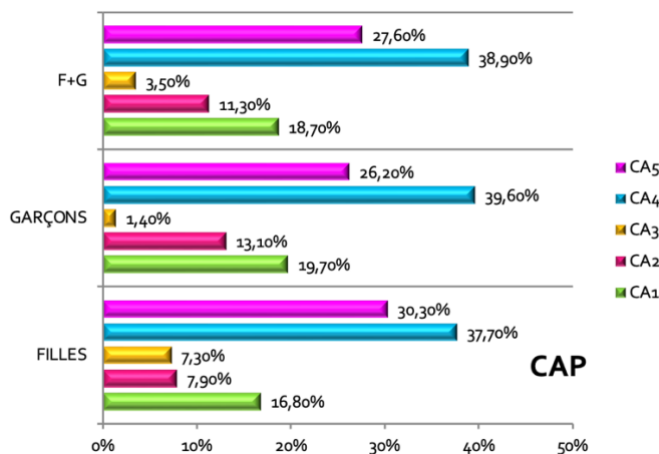
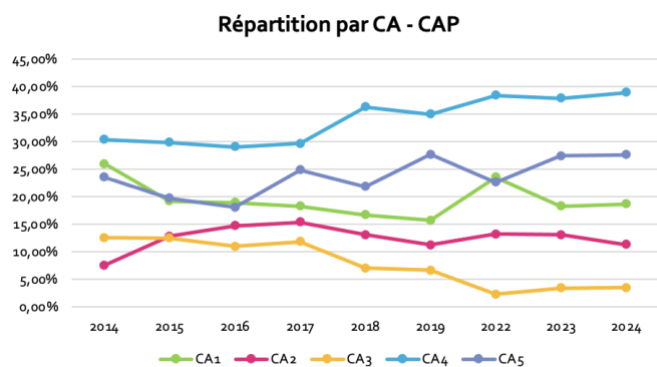


La musculation, activité la plus représentée, fait partie des activités les mieux notées chez les filles alors que ses résultats sont bien plus modestes chez les garçons. Ils sont supérieurs à la moyenne académique (+0,42). Toutefois, les écarts de notes Filles-Garçons y sont très faibles : -0,18. L'écart est plus important en badminton (-1,24) et assez proche de la moyenne académique (-0,15).

Globalement l'amplitude des moyennes est de 3,5pts. Elle est plus étendue si on cible les notes par sexe (5pts chez les filles et 6pts chez les garçons), à la faveur des garçons (de 12 à 18/20 contre 10 à 15/20 chez les filles).

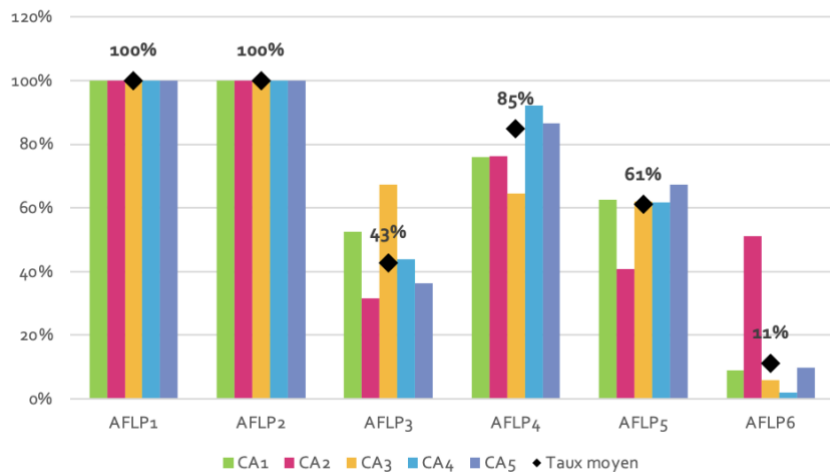
Les 5 Champs d'apprentissage sont rapidement représentés. Toutefois, les activités du CA2 (course d'orientation et Escalade) majoritairement programmées en CP ont des résultats plus modestes, en deçà de la moyenne académique.

REPARTITION PAR CA										
CAP	2013	2014	2015	2016	2017	2018	2019	2022	2023	2024
CA1	18,90%	25,95%	19,19%	18,98%	18,27%	16,68%	15,70%	23,55%	18,25%	18,70%
CA2	13,76%	7,54%	12,83%	14,75%	15,35%	13,10%	11,24%	13,20%	13,09%	11,30%
CA3	16,25%	12,53%	12,51%	11,01%	11,87%	7,06%	6,66%	2,28%	3,41%	3,50%
CA4	27,09%	30,40%	29,86%	29,03%	29,67%	36,33%	35,01%	38,38%	37,84%	38,90%
CA5	24,00%	23,57%	19,76%	18,05%	24,84%	21,85%	27,64%	22,58%	27,4%	27,60%

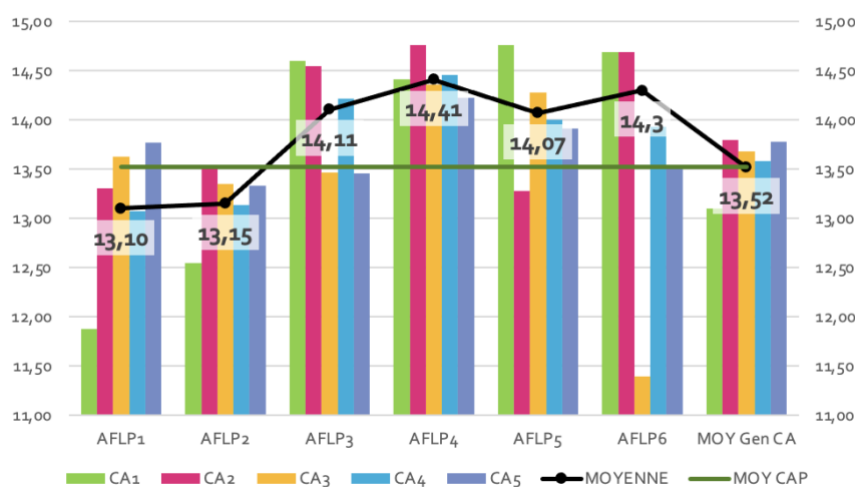


Nous constatons une légère diminution du CA2 (-2%) au profit du CA4 (+1,5%) et du CA1 (+0,5%). De manière globale le CA4 prédomine, devant le CA5. Le CA1 marque un premier retrait (18%) alors que les CA2 et CA3 sont beaucoup moins présents. Cette tendance se confirme quel que soit le sexe dans des proportions différentes entre le CA2 et le CA3, ce dernier étant davantage choisi chez les filles.

Répartition AFLP - CAP



Moyennes CAP par AFLP et CA



Les outils d'évaluation proposés en CAP offrent une répartition des choix d'AFLP 3 à 6, à la faveur de l'AFLP4 (85% des cas) puis des AFLP5 et 3. L'AFLP6 est très peu choisi.

Selon les CA, on note quelques variations. Dans le CA3 les AFLP3-4-5 sont choisis de manière assez équilibrée. Dans le CA2, l'AFLP6 est choisi dans 50% des cas.

Ces éléments témoignent d'une première grande tendance sur les choix menés par les équipes pour attester des compétences des élèves en terminale CAP.

Les résultats obtenus par AFLP révèlent des résultats supérieurs dans les AFLP 3 à 6 par rapport aux AFLP 1 et 2 (+1 à 1,4pts). Ils sont les plus élevés dans l'AFLP 4, le plus représenté dans les outils d'évaluation (14,41/20).

Une réflexion est à engager sur les degrés d'exigence attendus sur les AFLP 3 à 6 vis-à-vis des AFLP 1 et 2 dits « moteurs ».

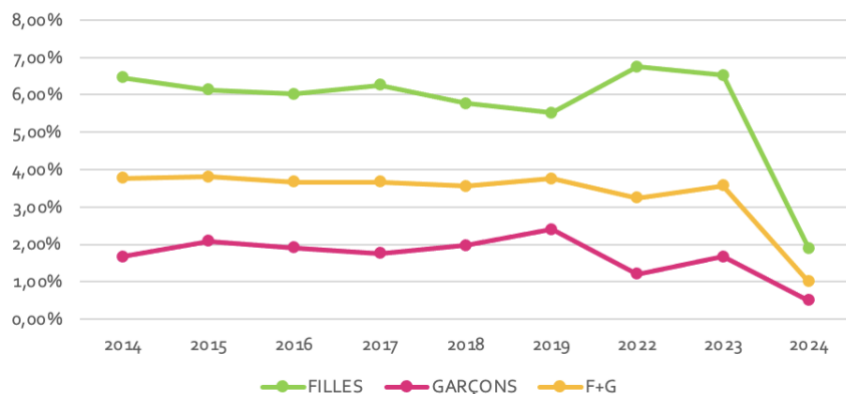
Les résultats dans les AFLP 3 à 6, comptant pour 40% de la note, accroissent les moyennes générales en EPS. Les écarts marquent une différence entre les aspects moteurs et les aspects méthodologiques et sociaux dits « scolaires » en faveur du 2^{ème} pan de l'activité de l'élève. Plusieurs raisons peuvent être évoquées pour expliquer cela.

- Les outils d'évaluations produits par les équipes manquent encore de précision et d'objectivité. Même si des efforts considérables sont réalisés en ce sens lors des commissions d'étude des outils en début d'année, pour aiguiller sur la pertinence des outils proposés et notamment sur les propositions faites autour des AFLP 3 à 6 cela manque encore de précision.
- Les difficultés à cibler et objectiver des attendus parmi ces 4 AFLP,
- Certains collègues s'aperçoivent que leurs outils pour évaluer les AFLP 3 à 6 sont inopérants et évaluent de manière globale et positive les élèves.
- Un manque d'exigence quant aux contenus à construire pour atteindre le niveau 4 de maîtrise rendant ainsi l'acquisition des compétences plus aisée pour les élèves.
- Une difficulté pour la profession à proposer des contenus dans ces AFLP en lien direct avec la pratique motrice. La construction des compétences dans ces domaines est alors déconnectée et perd de son sens. Le travail autour des 2 AFLP choisis est ainsi rapidement réalisé et sans lien parfois avec la pratique ce qui le rend très accessible et occasionne de très bons résultats.

3.2.4 Inaptitudes et épreuves adaptées.

INAPTITUDES										
CAPBEP	2013	2014	2015	2016	2017	2018	2019	2022	2023	2024
FILLES	7,04%	6,46%	6,13%	6,02%	6,26%	5,76%	5,52%	6,74%	6,52%	1,90%
GARÇONS	1,80%	1,66%	2,08%	1,91%	1,75%	1,97%	2,39%	1,20%	1,67%	0,50%
F+G	4,10%	3,77%	3,81%	3,67%	3,67%	3,55%	3,75%	3,24%	3,56%	1,00%

Les inaptitudes CAP



Les chiffres 2024 sont très faibles, nettement inférieurs à ceux des années précédentes. Cela s’explique par la non prise en compte des candidats déclarés DI à l’année via la plateforme Santorin, contrairement à EPSNET auparavant.

3.2.5 Possible présentation des actions mises en place

- De nombreuses formations ont été mises en place portant sur le traitement et l’évaluation des AFLP 3 à 6.
- Un temps d’information a été mené à destination des CFA passant l’EPS en CCF destiné à guider la conception de leurs outils d’évaluation.
- Des commissions académiques qui statuent sur la « conformité des outils » mais également sur la « pertinence » de ces derniers. Les commissions se veulent ainsi formatives pour aiguiller les équipes à la fois sur les contenus proposés mais également sur les dispositifs créés.

4. Résultats de l’examen ponctuel (candidats libres ou bénéficiaires)

4.1 Enseignement commun :

4.1.1 Observations

Pour pallier les dysfonctionnements d’organisation, la préparation est décentralisée sur les départements, avec un choix de jurys locaux. Les épreuves se déroulent sur deux jours, avec un centre dans l’Aisne (Laon), dans la Somme (Amiens) et dans l’Oise (Nogent sur Oise).

4.1.2 Liste académique – Binômes choisis

Les arrêtés rectoraux stipulent en début d’année scolaire la liste des épreuves retenues pour les examens ponctuels de l’épreuve obligatoire d’EPS. En plus des activités nationales (Demi-fond, Tennis de table et danse), 2 activités académiques ont été proposées aux candidats BGT et une activité en BCP : Badminton (BGT et BCP) et marche de durée (BGT).

Les binômes d’activités pouvant être choisis pour des candidats au BGT, BCP sont :

- Demi-fond – Tennis de table
- Demi-fond – Danse

- Danse – Tennis de table
- Demi-fond – Badminton
- Danse - Badminton
- Marche de durée – Demi-fond
- Marche de durée – Danse
- Marche de durée – Tennis de table

Pour les candidats passant le CAP, ces derniers ont passé une seule activité parmi :

- Demi-fond
- Tennis de table
- Danse

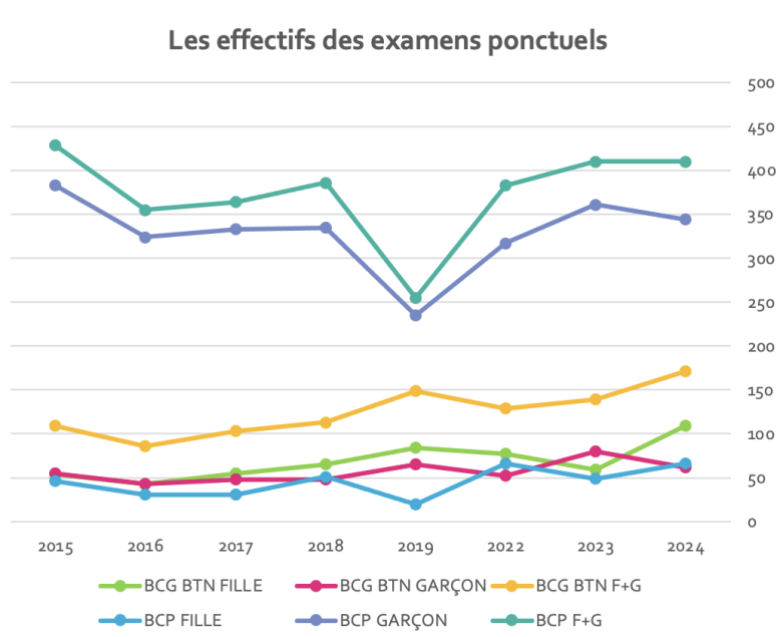
Les candidats au BGT, BCP et CAP/BEP, présentant une inaptitude partielle ou un handicap physique attesté par l'autorité médicale scolaire autorisant une pratique adaptée ont pu passer une épreuve académique parmi :

- Marche athlétique
- Natation longue

Les services du rectorat ne disposent que de très peu d'éléments, permettant de dresser un bilan complet des résultats.

4.1.3 Résultats BCG-BTN

EFFECTIFS ETP								
	2024	2023	2022	2019	2018	2017	2016	2015
BCG BTN FILLE	109	59	77	84	65	55	43	54
BCG BTN GARÇON	62	80	52	65	48	48	43	55
BCG BTN F+G	171	139	129	149	113	103	86	109
BCP FILLE	66	49	66	20	51	31	31	46
BCP GARÇON	344	361	317	235	335	333	324	383
BCP F+G	410	410	383	255	386	364	355	429

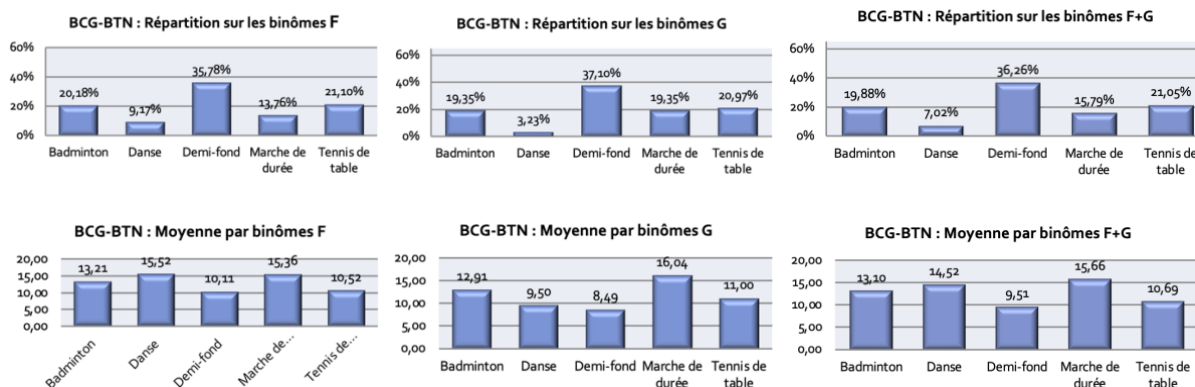


Les candidats garçons au BCP constituent la très grande majorité des candidats au baccalauréat.

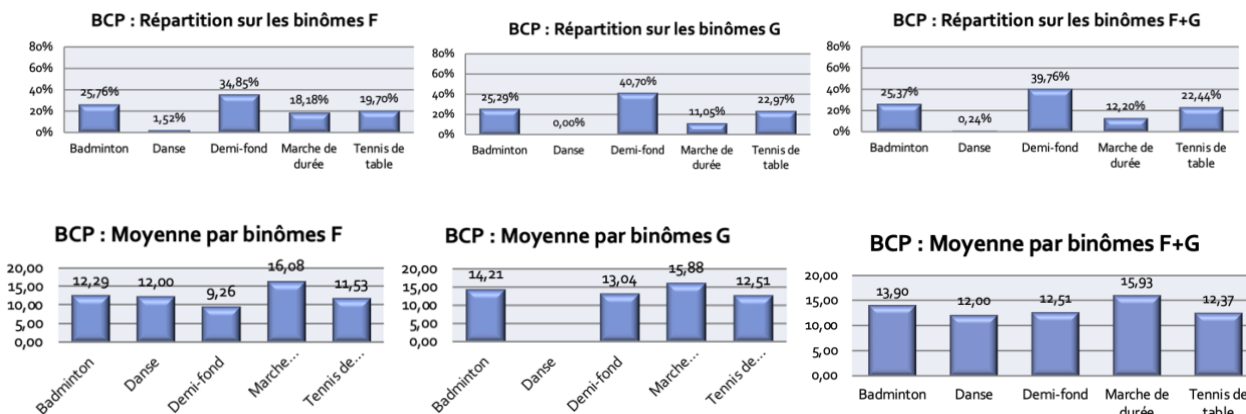
Les effectifs en BGT augmentent alors qu'ils se stabilisent en BCP.

MOYENNE	2024				2023
	F	G	F+G	F-G	F+G
BCP	11,77	13,53	13,25	-1,76	12,9
BCG-BTN	12,04	11,36	11,8	+0,68	12,6

Les résultats obtenus en BCP augmentent à nouveau en 2024 : +0,35. Ils baissent en BGT (-0,8).



En BGT, l'activité Demi-fond est majoritairement choisie. Néanmoins, la moyenne de l'épreuve est la plus faible. L'activité « Marche de durée » permet d'obtenir les meilleurs résultats.



En BCP, l'activité Demi-fond est majoritairement présentée. Les résultats sont supérieurs à ceux du BGT, l'activité Danse, étant la plus faible, mais assez peu représentative (seulement 1 candidat sur 410).

4.1.4 Inaptitude et enseignement adapté

Nous ne disposons à ce jour d'aucun résultat

4.1.5 Réflexions et perspectives

La proposition des activités académiques badminton et marche de durée a été appréciée des candidats. Cette dernière a vu ses effectifs augmenter en raison de grille d'évaluation plus favorable. Les candidats sont mieux préparés, la communication ayant pu être effectuée via les centres de formation et le site académique EPS.

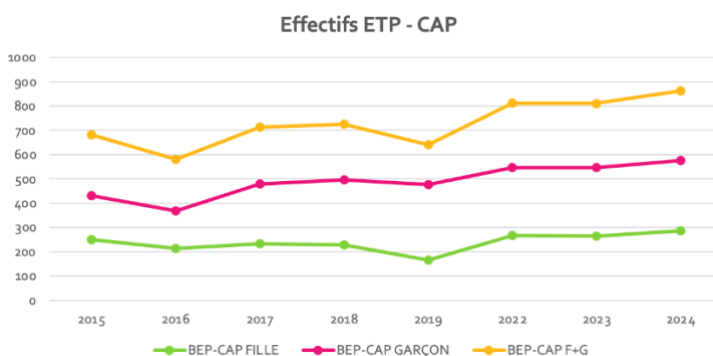
Perspectives 2025 :

- ⇒ Consolider la communication des nouveaux outils d'évaluation auprès des centres de formation. Une évolution de la grille d'évaluation en marche de durée est à envisager afin de la rendre plus fonctionnelle et objective pour les candidats et les jurys.

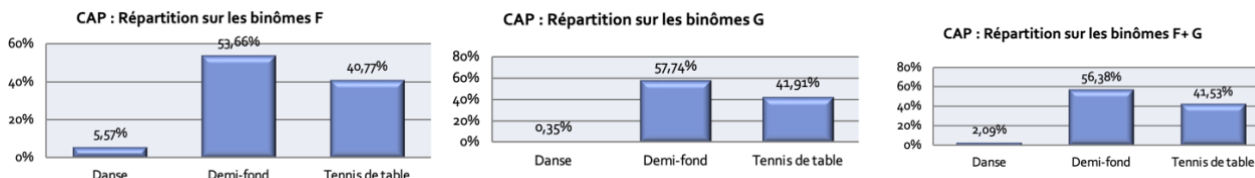
- ⇒ Nous tentons d’intégrer, dans la mesure du possible, des enseignants de centre d’apprentissage aux stages de formation continue.
- ⇒ Un mémento à destination des centres de formation des apprentis a été élaboré et sera mis en ligne sur le site disciplinaire.

4.1.6 Résultats CAP

	2024	2023	2022	2019	2018	2017	2016	2015
BEP-CAP FILLE				166	229	234	213	250
BEP-CAP GARÇON				476	497	479	368	431
BEP-CAP F+G				642	726	713	581	681
CAP FILLE	287	265	266		221	223	191	228
CAP GARÇON	575	546	547		481	468	347	416
CAP F+G	862	811	813		702	691	538	644

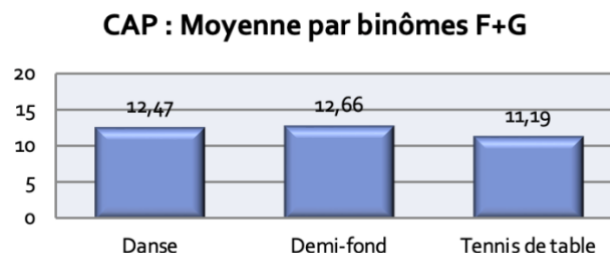


Les effectifs 2024 repartent à la hausse et n’ont jamais été aussi élevés.



La répartition des épreuves est fortement orientée en faveur des activités Demi-fond puis Tennis de table. L’activité Danse est choisie de manière marginale.

Les moyennes en Demi-fond et en Danse sont assez proches, devant le tennis de table.



La moyenne générale des épreuves est identique à celle de 2024.

MOYENNE	F		G		F+G		F-G	
	2024	2023	2024	2023	2024	2023	2024	2023
CAP	11,5	11,5	12,9	12,9	12,40	12,4	-1,4	-1,4

4.1.7 Inaptitude et enseignement adapté

Nous ne disposons pas des résultats 2024 à ce jour.

4.1.8 Réflexions et perspectives

Les présidents de jurys soulignent une meilleure connaissance des attendus des différentes épreuves concernant les épreuves nationales (Demi-fond, Tennis de table et Danse).

En perspective, nous continuerons d'intégrer les enseignants des centres d'apprentissage au jury des différentes épreuves. Nous élargirons l'information aux différents centres d'apprentissage par la mise en ligne des référentiels d'épreuve à la fois sur le site de la DEC et sur celui de l'Académie discipline EPS. Nous mènerons le même projet d'intégration des enseignants de centre d'apprentissage aux stages de formation.

4.2 Enseignement optionnel

Depuis 2022, des épreuves ponctuelles d'option sont proposées aux candidats qui le souhaitent en classe de 1^{re} (épreuve anticipée) et/ou de terminale en BGT.

Selon le niveau de classe, ces derniers ont pu passer les épreuves suivantes :

- 1^{re} : Sauvetage + Oral
- Terminale : Sauvetage ET Badminton + Oral ou Badminton + oral (si le candidat a passé le sauvetage en 1^{re})

BCG-BTN	OPTION - Effectif	
	2024	2023
BADMINTON	0	0
SAUVETAGE	1	2

Nous ne disposons à ce jour que de très peu d'éléments :

Le nombre de candidats demeure très marginal en 2024, faute de connaissances suffisantes de ces épreuves dans les établissements scolaires.

Perspectives 2025:

- ⇒ Améliorer la communication auprès des candidats et des établissements des modalités d'accès aux épreuves ponctuelles de l'option.

4.3 Enseignement de spé. 1^{ère}

Tout comme les épreuves d'option, nous ne disposons que de très peu d'éléments statistiques pour l'EPPCS.

Trois épreuves académiques ont été créées depuis la session 2022 : Demi-fond, Danse et Badminton.

Aucun candidat ne s'est présenté cette année.

Les modalités des épreuves sont très peu connues à ce jour au sein des établissements.

Perspectives 2025:

- ⇒ Améliorer la communication auprès des candidats et des établissements des modalités d'accès aux épreuves ponctuelles de l'EPPCS,
- ⇒ Tester les nouvelles épreuves auprès de candidats inscrits à l'EPPCS en CCF afin d'en apprécier leur pertinence.

5. Réflexions et préconisations pour la session 2025

5.1 A destination des établissements

- Saisie des protocoles d'évaluation :

Il convient de demander à chaque établissement de choisir plus précisément la nature de l'activité course choisie dans le Champ d'apprentissage 1 afin d'apprécier plus finement les résultats obtenus, de les comparer avec des activités de même nature (Demi-fond, relais-vitesse, ...) et pouvoir ainsi accompagner les équipes sur l'affinement de leur outil d'évaluation le cas échéant.

- Saisie des inaptitudes :

Pouvoir renseigner sur Cyclades les candidats DI totaux. A ce jour ils n'apparaissent pas et ne sont, dans certaines circonstances, pas connus des enseignants. Afin de faciliter le suivi réel des élèves, il serait souhaitable que ces derniers puissent être répertoriés sur la plateforme lors des inscriptions ou à défaut qu'ils soient tous déclarés « aptes » pour l'examen et être ensuite déclarés inaptés lors de la saisie des notes.

- Recommandations sur le cas particulier (SHN, DI+DI+NOT)

Veiller à spécifier dans la case « appréciation » les modalités choisies quant à l'activité retenue 20/20 pour tout élève SHN et la raison du maintien ou pas de la note dans les cas de DI+DI+NOTE.

- Saisie des notes

La saisie des notes par AFL ou AFLP a surpris les équipes, rendant parfois la saisie longue. Il convient d'en préciser l'utilité pour les équipes et de leur permettre d'extraire facilement les statistiques à l'échelle du menu, de la classe et de l'établissement. Ces éléments seraient utiles lors de propositions d'harmonisation. L'exploitation de ces données est à expliciter et à accompagner.

Permettre au coordonnateur de l'équipe de pouvoir extraire des statistiques simples à l'échelle de son établissement.

- Autres points particuliers

Lors des CAH et des visites d'inspections, il convient de poursuivre l'accompagnement des mises en œuvre des épreuves conçues par les équipes afin d'améliorer leur objectivité, leur lisibilité auprès des élèves. Un travail sur la conception d'outil-élève est à mener. Les outils proposés sont parfois difficiles à exploiter pour les élèves, ne leur permettant pas d'apprécier leur niveau et leurs acquis à l'instant T.

De manière exhaustive, voici quelques pistes de réflexion à poursuivre :

- ⇒ Continuer le travail d'ajustement des barèmes établissements dans le CA1,
- ⇒ Poursuivre le retour des activités du CA3 afin de diversifier les menus, très souvent favorables aux garçons,
- ⇒ Réfléchir à comment faire mieux réussir les filles dans le CA4

5.2A destination de la commission nationale

- Répartition des points

La répartition 12+8 pts pour chaque APSA a tendance à valoriser les compétences scolaires des élèves (méthodologique et sociale), leur rôle étant réduit parfois à de simples applicateurs de connaissances communiquées par l'enseignant, au détriment des compétences motrices engagées au fil des séquences. Les enseignants sont en difficulté pour articuler les différentes AFL ou AFLP au sein de séquences d'enseignement assez courtes (6 à 8 leçons). Face aux enjeux de santé actuels, l'éducation motrice semble plus que jamais nécessaire à construire. Plusieurs pistes sont suggérées :

- ⇒ La mise en lien explicite des différents types d'attendus de fin de lycée est à encourager et à accompagner.
- ⇒ L'articulation des niveaux de comportements attendus avec les choix de points opérés par les élèves,
- ⇒ Une évolution de cette répartition de points plus favorable aux pouvoirs moteurs mis en jeu.

- Choix des APSA

Vigilance quant à la déclinaison des activités sur Cyclades lors de la saisie des menus de protocoles afin de ne pas multiplier des activités proches au sein d'un même champ d'apprentissage.

- Proposition d'évolution des outils Cyclades (dépôt des protocoles d'évaluation) et Santorin (notation des élèves)

- ⇒ Permettre une extraction des notes « simplifiée » par les établissements ou par le coordonnateur EPS, avec les 2 ou 3 notes, les AFL/P et la moyenne générale,
- ⇒ Pouvoir éditer séparément les élèves inaptés totaux et partiels et absents afin de faciliter la préparation et la lecture des dossiers d'examens lors des CAH,
- ⇒ Proposer un arrondi des notes à 0,5pt près au lieu du point entier, plus représentatif du niveau réel de l'élève,
- ⇒ Saisir les AFL/P au 0,25pt près au lieu de 0,1.
- ⇒ Pouvoir extraire les statistiques des notes et moyennes obtenues par menu d'activités. Apprécier les moyennes académiques par menu comme filtre d'analyse et d'appréciation lors d'éventuelles harmonisations.

- Autres points particuliers

6. Bilan général

Globalement, après un léger tassement des résultats en 2023 à l'échelle de l'académie dans les différents examens en EPS, ceux de 2024 repartent à la hausse (BCGT +0.2, Bacpro +0.8 et CAP +0.4). Il semblerait que pour certains de ces résultats l'application Cyclades ait eu un impact positif. En effet, les arrondis automatiques des moyennes des candidats au point entier supérieur ont eu une incidence sensible sur les résultats. Cette hausse est donc à relativiser.

L'application Cyclades a permis également de mettre en avant la répartition des points entre les différents AFL/AFLP. Le constat est éloquent puisque les points attribués aux AFL/AFLP relevant des dimensions sociales et méthodologiques affichent des résultats nettement plus élevés que ceux faisant directement référence aux aspects moteurs. Ce constat renvoie encore une fois au besoin d'ajustement des outils d'évaluation pour les rendre plus précis, plus objectifs et davantage connectés avec l'aspect moteur.

Il est également essentiel de rester vigilant quant à la validation des niveaux d'acquisition des

compétences permettant l'atteinte des attendus de fin de lycée / LP. Les soucis de bienveillance mais également d'exigence des enseignants à l'égard des élèves sont incontournables pour préserver l'équité de tous. Un réel accompagnement en formation semble toujours nécessaire afin de faire évoluer progressivement les démarches d'enseignement vers une éducation au choix.

Les enseignants de l'académie d'Amiens ont encore un effort à faire pour que les filles réussissent aussi bien que les garçons. Si les écarts se réduisent en BCP, ils augmentent en CAP (de +0.45 en 2023 à -0.95 en 2024) et en BCGT (-0.65 en 2023 et -0.84 en 2024). L'académie porte une attention très particulière sur ce point et va devoir retravailler notamment dans les APSA du CA4 surreprésenté qui génère le plus d'inégalité. Par ailleurs les activités du CA3 restent trop peu représentées dans les menus proposés en classes de terminale (2% en BCP par exemple) alors que les résultats sont en moyenne supérieurs à ceux du CA4.

L'émergence de nouvelles APSA « d'établissement » se poursuit (circuit training, double dutch, combiné athlétique et biathlon sous des formes variées). Sur ce dernier point, il est souhaitable de poursuivre le travail engagé en accompagnant les équipes EPS qui font ces choix afin de leur permettre de proposer des contenus porteurs de sens pour les élèves. C'est également ici la pertinence et la cohérence du parcours de formation qu'il est important d'interroger dans cette démarche.

Concernant les ETP, la danse reste très peu choisie comme cela était le cas avec la gymnastique avant les réformes des lycées. Les candidats sont mieux préparés et des voies de communication se développent afin que ces derniers puissent connaître avant leur inscription à l'examen les exigences attendues pour chaque épreuve et puissent mieux se préparer tout au long de leur parcours de formation.

Aucun candidat n'a passé l'épreuve ponctuelle de spécialité EPS en 1^{ère} dans notre académie et un seul s'est présenté aux épreuves de l'option ponctuelle EPS. La campagne d'information à destination des établissements via le site académique doit se poursuivre afin de mieux faire connaître ces épreuves et de faire venir des candidats représentatifs de ces enseignements.