

# Rapport de la Commission académique session 2014

## Académie d'Amiens

### 1. LA COMMISSION

#### 1.1 Organisation

La commission académique est composée de Madame BOULNOIS, IA-IPR, de Monsieur DUGAL, IA-IPR, des quatre chargés de mission et de 29 professeurs de lycée. Les départements de l'Oise et de la Somme comptent 10 membres chacun et celui de l'Aisne 9. Parmi ces professeurs trois sont des spécialistes des outils informatiques, un dans chaque département et 3 autres assurent le suivi des établissements proposant l'option facultative.

La CAH est renouvelée d'un tiers tous les ans. Les membres siégeant depuis trois ans sont remplacés par un enseignant du même département.

Pour l'année 2013-2014, la commission s'est réunie :

- > le 3 octobre 2013, pour analyser l'ensemble des protocoles de CCF des établissements publics, privés sous contrat et des CFA habilités, les projets des options facultatives.
  - > le 09 janvier 2014 décembre avec les présidents de jury des options facultatives pour organiser les épreuves de l'examen terminal.
  - > au mois de janvier (le 20 dans l'Aisne, le 23 dans la Somme et le 14 dans l'Oise), pour organiser les épreuves de l'examen terminal avec les présidents de jury et les coordonnateurs départementaux : élaboration des calendriers, choix des lieux et composition des jurys.
  - > le 19 juin 2014 pour l'harmonisation et la validation des notes aux examens.
- La réunion de juin est précédée de celles des sous-commissions académiques qui se déroulent dans chaque département. Les documents utilisés sont communs aux trois départements.

#### 1.2 Logiciel de traitement des notes

L'interface EPSNET a été utilisée pour recueillir les notes et éditer les statistiques des établissements et de l'Académie.

Le recueil des notes des enseignements de complément a été réalisé manuellement, les résultats n'ont pas pu être traités statistiquement.

Propositions d'amélioration de l'interface EPSNET :

Editions établissements / données supplémentaires souhaitables :

- > l'effectif des filles et celui des garçons de l'établissement, (en haut de la fiche statistique à côté de leurs moyennes) pour relativiser dès le début les résultats.
- > écart type des activités proposées par l'établissement, pour faciliter les harmonisations éventuelles. Nous ne disposons que de l'écart type académique.
- > choix du calcul des moyennes avec ou sans prise en compte des « 0 » et des « AB » pour affiner l'analyse des résultats et procéder à des harmonisations plus justes.
- > moyenne par protocole pour un gain de temps dans l'analyse des statistiques
- > options facultatives : traitements statistiques complémentaires avec les effectifs et moyennes par sexe, par département et par activité
- > EPS de complément au même titre que les options facultatives

Saisie des données

- > conditions réelles au moment de la notation, par exemple : une note+AB+AB ou AB+AB+DI .
- > Contrôle adapté : inclure les élèves déclarés en début d'année à la liste des élèves inaptes totaux

Fonctionnalité

- > Edition de statistiques provisoires par les établissements après la validation finale pour faciliter la préparation des dossiers présentés en commission. Elles pourraient être éditées, datées et porter la mention "statistiques provisoires"
- > Possibilité d'ouvrir les 3 sessions d'examens sur un même ordinateur pour gagner du temps en naviguant de l'un à l'autre sans avoir à se déconnecter.

### 1.3 Principes d'harmonisation

La commission d'harmonisation de juin est précédée de la réunion des sous-commissions académiques qui se déroulent dans chaque département.

Les documents utilisés sont communs aux 3 départements : une fiche de suivi d'établissements élaborée par les chargés de mission, à partir des points restant en suspens après l'étude des protocoles - une fiche de synthèse renseignée par l'équipe pédagogique lors du conseil d'enseignement, jointe au dossier – une fiche de proposition d'harmonisation

Chaque dossier, étudié par 2 enseignants membres de la sous-commission est présenté par un rapporteur représentant de l'équipe pédagogique.

Chaque proposition d'harmonisation est expliquée au rapporteur puis consignée sur la fiche de référence pour être soumise au vote lors de la CAH.

3 situations sont particulièrement étudiées :

Les moyennes d'établissement qui sont dans un écart supérieur à 1 point avec la moyenne académique

Les écarts entre APSA qui sont supérieurs à 2 points

Les écarts entre les résultats des filles et ceux des garçons (sur un nombre significatif d'élèves) qui sont supérieurs à 1 point.

## 2. RESULTATS ACADEMIQUES DE LA SESSION 2014 : BACCALAUREATS

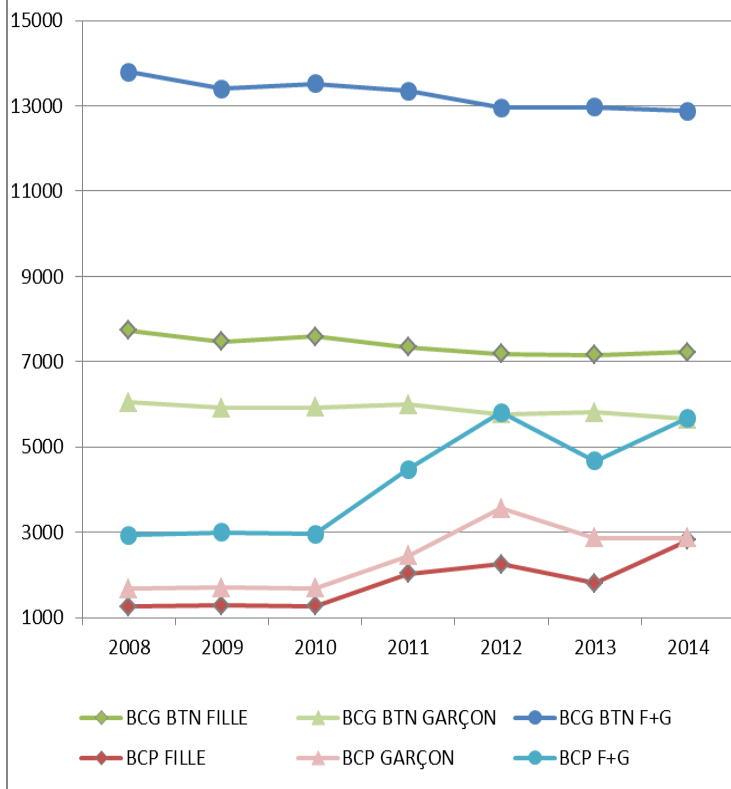
### 2.1 Enseignement commun : contrôle en cours de formation

#### 2.1.1 Observations générales

EFFECTIFS							
<b>BCG</b>	2014	2013	2012	2011	2010	2009	2008
<b>FILLES</b>	7225	7160	7180	7348	7588	7478	7739
<b>GARÇONS</b>	5651	5806	5775	5995	5933	5922	6046
<b>F+G</b>	12876	12966	12955	13343	13521	13400	13785

EFFECTIFS							
<b>BCP</b>	2014	2013	2012	2011	2010	2009	2008
<b>FILLES</b>	2817	1813	2246	2034	1266	1288	1257
<b>GARÇONS</b>	2868	2864	3567	2448	1691	1707	1672
<b>F+G</b>	5685	4677	5813	4482	2957	2995	2929

## Les effectifs des BACS

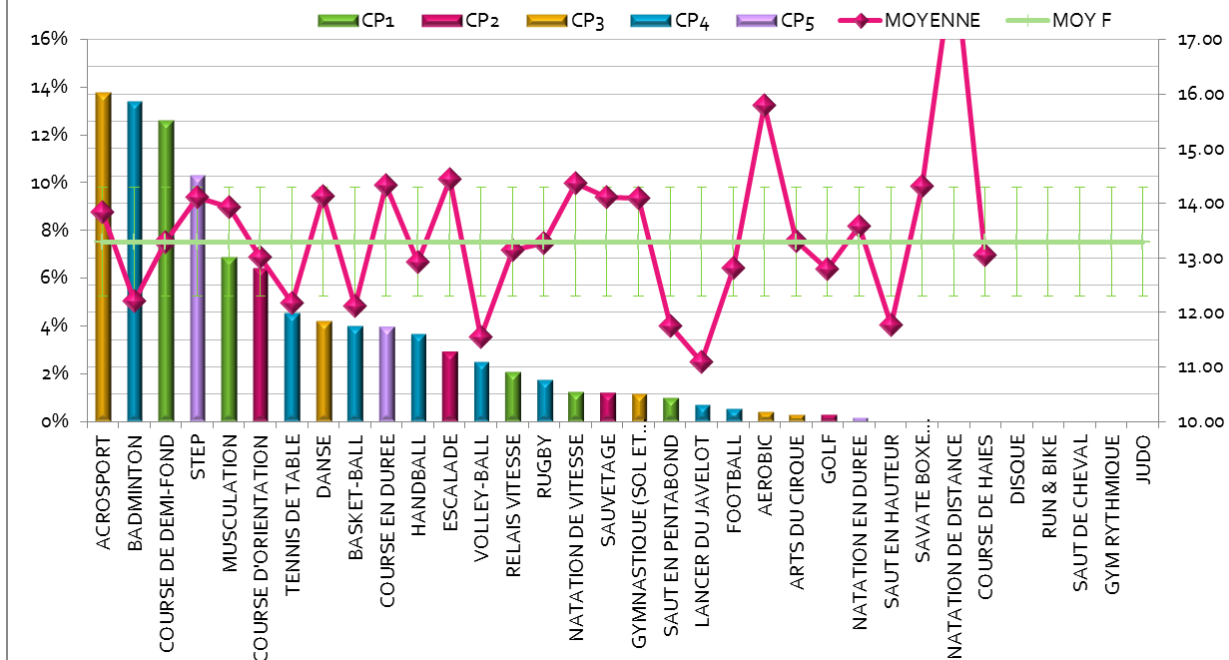


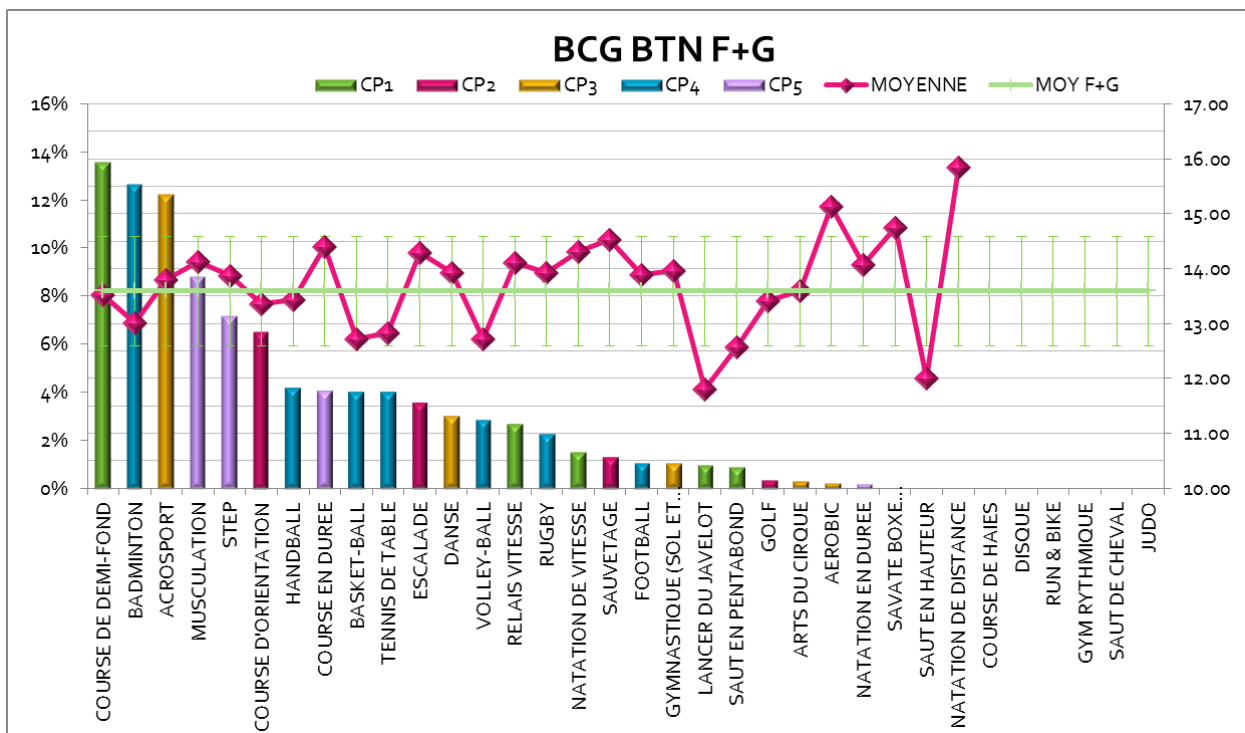
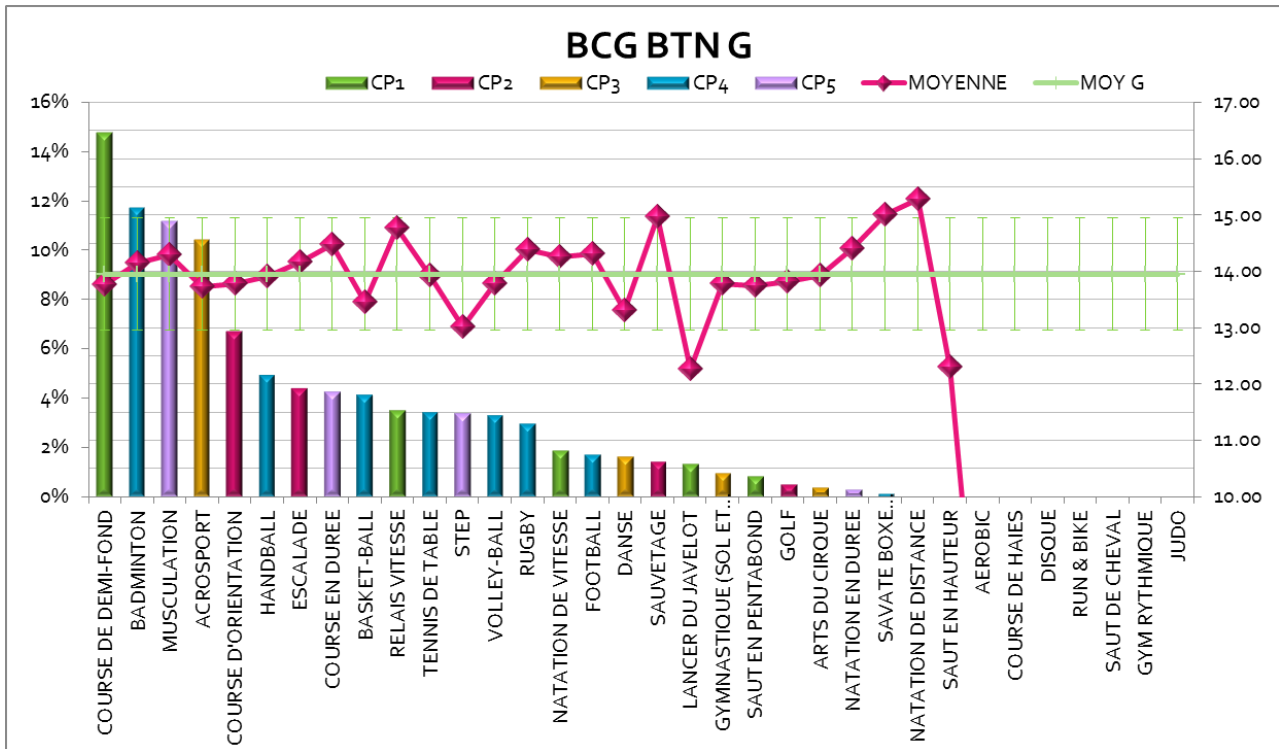
Si les effectifs des candidats aux bacs généraux et technologiques se maintiennent en 2014, ceux des candidats au bac professionnel remontent au niveau de ceux de 2012 après la diminution de 2013.

Depuis 2007, les effectifs des BCGBTN diminuent sensiblement, l'écart entre les filles et les garçons se maintient, les filles restent majoritaires.

Les effectifs du BCP connaissent une progression importante notamment chez les filles.

## BCG BTN F





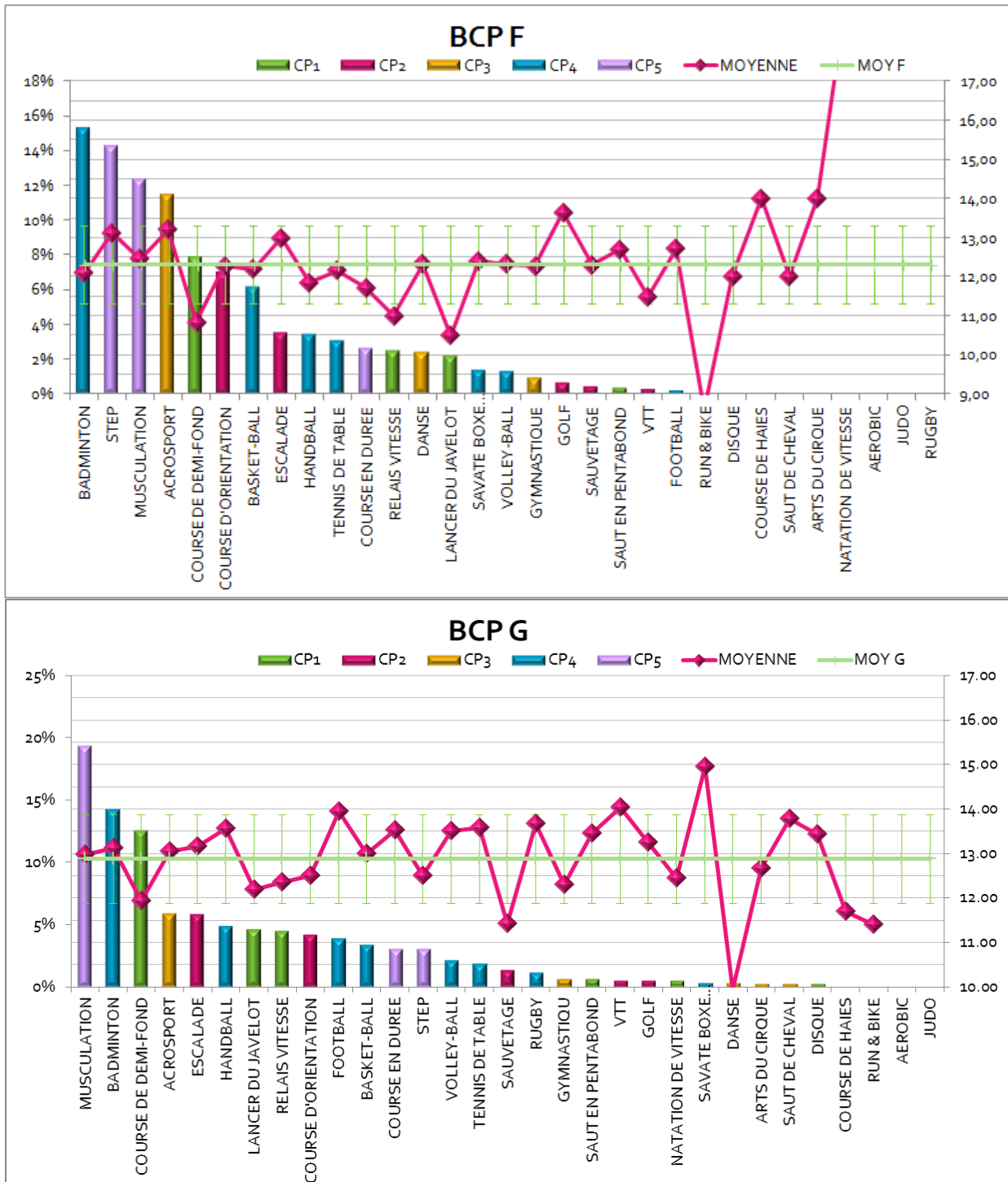
Les 3 activités majoritairement choisies sont demi-fond, acrosport, badminton, par plus de 12% des élèves. Le demi-fond est prépondérant chez les garçons, l'acrosport chez les filles.

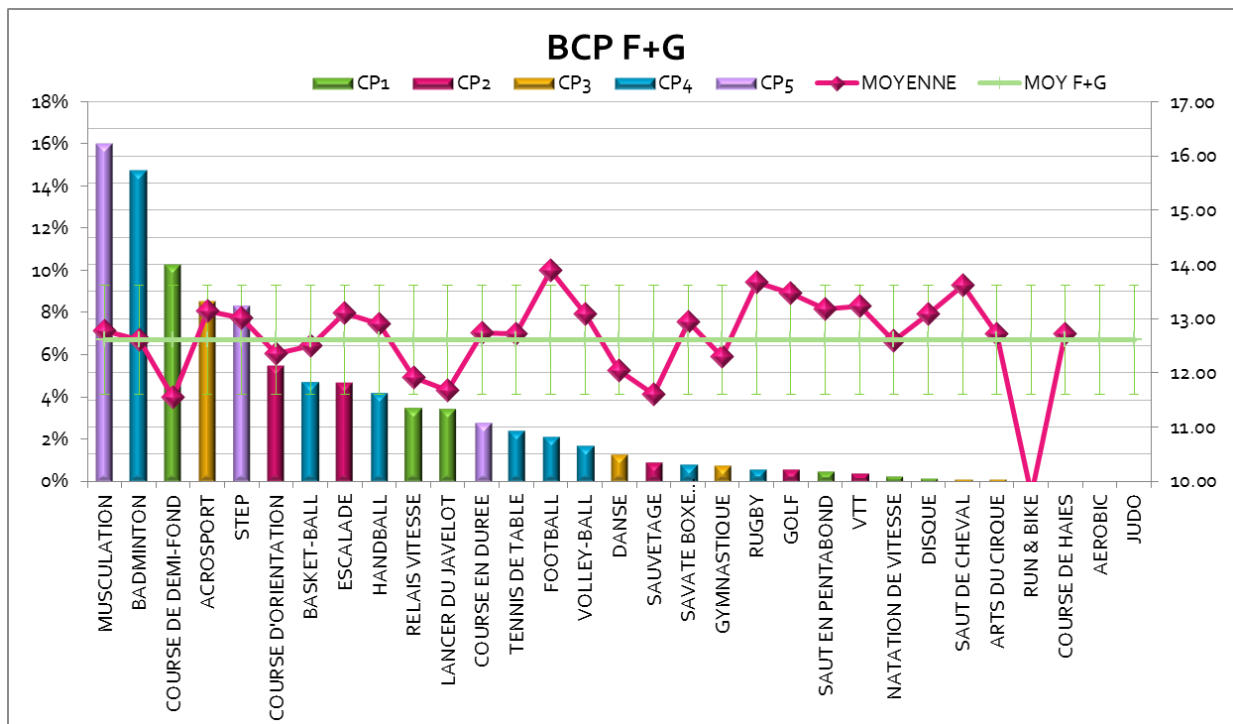
La moyenne pour le badminton (2° choix) est inférieure à la moyenne académique.

Comme l'année passée, suivent ensuite les activités de musculation, de step et de course d'orientation, choisies par plus de 6% et moins de 9% des élèves.

Sur ces 6 premières activités, les 5 CP sont présentes avec 2 activités de CP5, pour lesquelles les moyennes sont supérieures à la moyenne académique.

5 activités ne sont pas choisies : disque, natation de distance, gym rythmique, saut de cheval et run & bike. Les 2 dernières sont des activités académiques.





Les 3 activités majoritairement choisies sont musculation, badminton, demi-fond par plus de 10% des élèves. La musculation est prépondérante chez les garçons, le badminton chez les filles comme en 2013

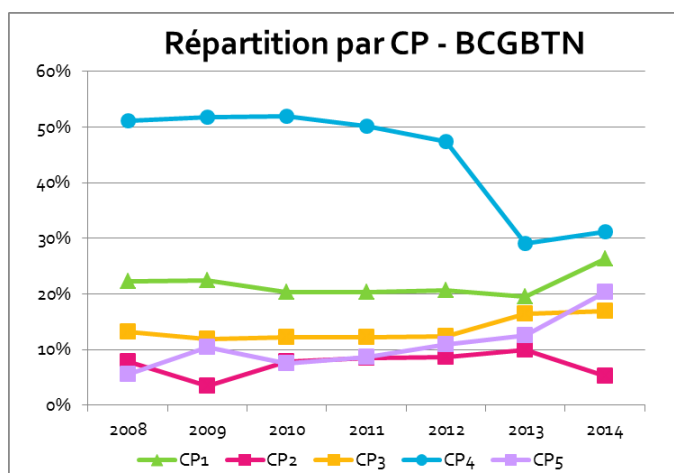
La moyenne pour le demi-fond est nettement inférieure à la moyenne académique.

Chez les garçons nous observons un décrochage à 5% après la 4<sup>e</sup> activité, acrosport. Chez les filles ce décrochage s'observe après la 7<sup>e</sup> activité, escalade.

Sur les 5 premières activités, 4 CP sont présentes. La CP2 n'arrive qu'en 6<sup>ème</sup> position avec la course d'orientation.

2 activités ne sont pas choisies : judo et aérobic. La dernière est une activité académique.

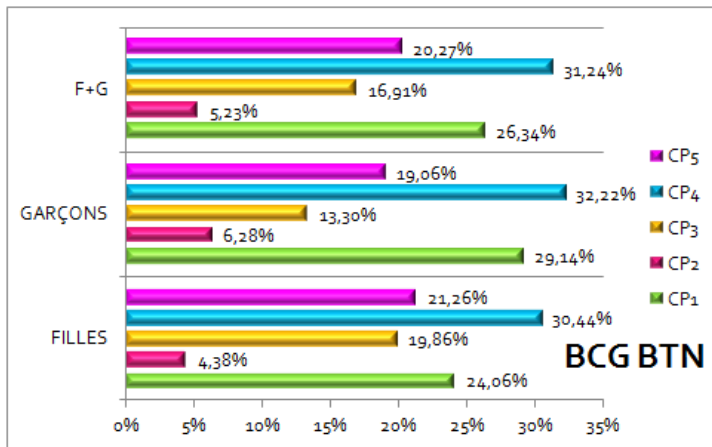
REPARTITION PAR CP BCGBTN							
BCG	2014	2013	2012	2011	2010	2009	2008
CP1	26.34%	19.46%	20.64%	20.38%	20.30%	22.47%	22.25%
CP2	5.23%	9.99%	8.62%	8.58%	7.82%	3.49%	7.84%
CP3	16.91%	16.50%	12.42%	12.30%	12.31%	11.88%	13.21%
CP4	31.24%	29.05%	47.41%	50.14%	51.96%	51.72%	51.08%
CP5	20.27%	12.53%	10.91%	8.60%	7.60%	10.44%	5.62%



Nous observons un rééquilibrage de la répartition des CP par la nette diminution de la CP4 au profit de la CP5 et de la CP1.

Nous notons une baisse de la CP2 qui revient au taux de 2009.

La progression observée depuis 2011 de la CP5 se confirme.

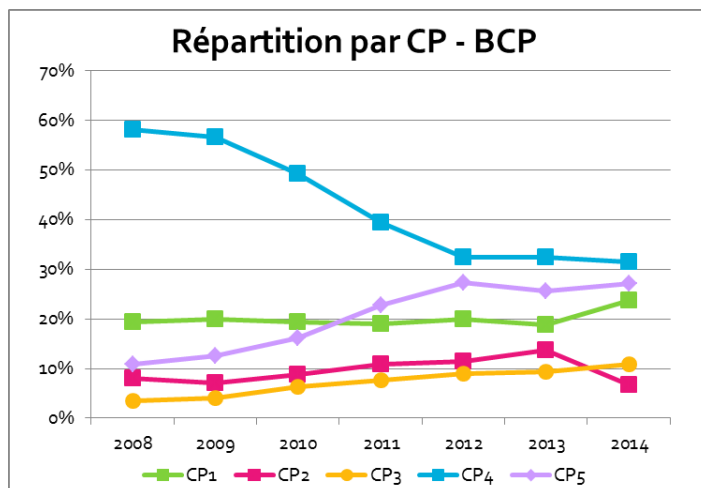


Pour les garçons, la répartition des CP s'organise en 3 strates : la CP4 domine légèrement la CP1, suivie des CP5 et 3, puis des CP2.

Chez les filles, 3 strates comme chez les garçons avec un resserrement entre la CP5 et la 3.

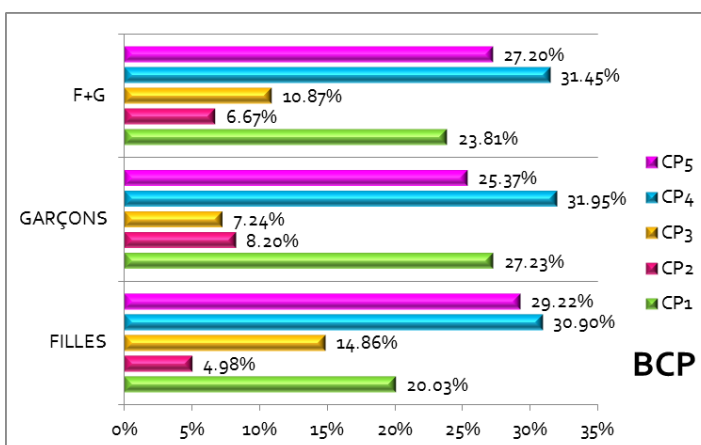
Plus de CP3 et moins de CP1 chez les filles

REPARTITION PAR CP BCP							
BCP	2014	2013	2012	2011	2010	2009	2008
CP1	23.81%	18.89%	20.01%	19.09%	19.34%	19.90%	19.36%
CP2	6.67%	13.77%	11.38%	10.96%	8.84%	7.02%	8.08%
CP3	10.87%	9.35%	8.98%	7.68%	6.32%	4.01%	3.55%
CP4	31.45%	32.35%	32.36%	39.43%	49.32%	56.58%	58.20%
CP5	27.20%	25.63%	27.27%	22.84%	16.17%	12.48%	10.81%



Nous observons un maintien de l'équilibre de répartition des CP depuis l'année 2012.

Comme en BCG, seule la CP2 est en diminution. Elle l'est au profit de la CP1 puis des CP 5 et 3 en légère augmentation.

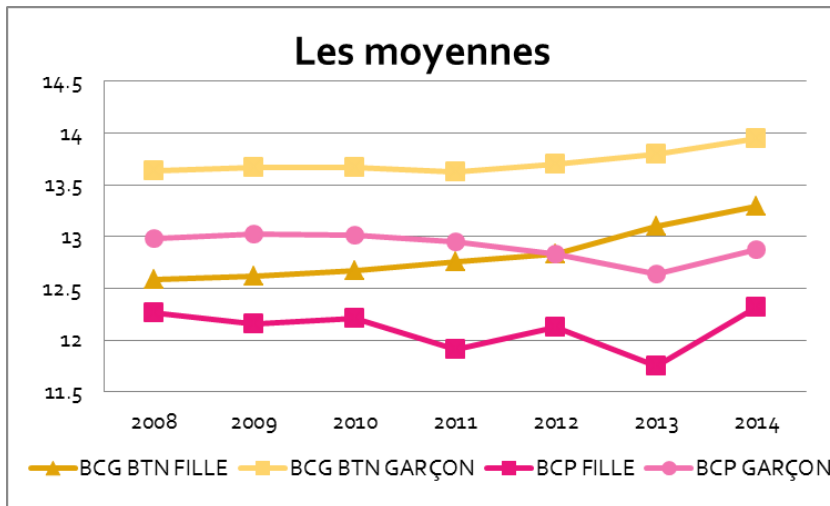


Pour les garçons, la répartition des CP s'organise en 3 strates : la CP4 domine, suivie des CP 5 et 1, puis des CP2 et 3.

Chez les filles, 3 strates : la CP4 domine légèrement la 5, puis les CP1 et 3 et enfin la CP 2.

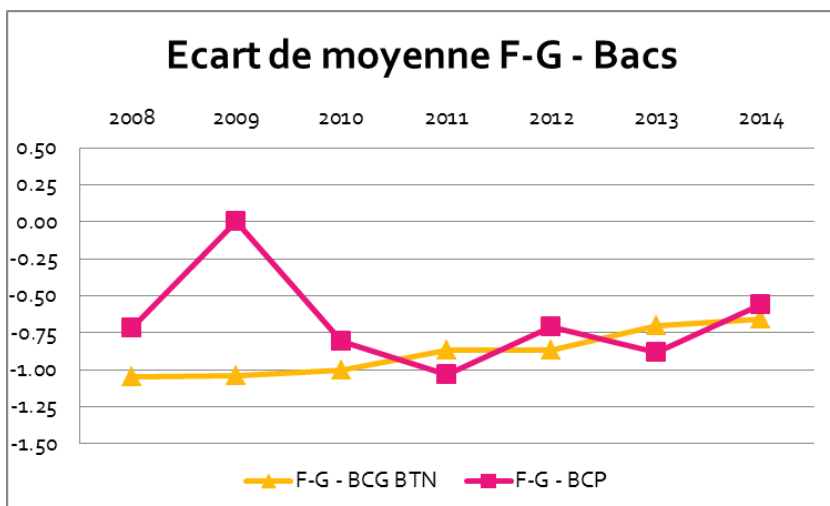
Comme en BCG, plus de CP3 et moins de CP1 chez les filles.

	2008	2009	2010	2011	2012	2013	2014
<b>BCG BTN FILLE</b>	12.59	12.62	12.67	12.76	12.83	13.10	13.29
<b>BCG BTN GARÇON</b>	13.64	13.67	13.67	13.62	13.70	13.80	13.95
<b>BCP FILLE</b>	12.26	12.16	12.21	11.92	12.13	11.75	12.32
<b>BCP GARÇON</b>	12.98	13.03	13.02	12.95	12.84	12.64	12.87
<b>BCGBTN F+G</b>	13.06	13.09	13.12	13.16	13.22	13.42	13.59
<b>BCP F+G</b>	12.68	12.67	12.7	12.50	12.58	12.31	12.61



Globalement depuis 2007, les moyennes des bacs généraux et technologiques augmentent. Celles des bacs professionnels, après une diminution régulière ces dernières années, repartent à la hausse. Cette constatation est davantage marquée pour les filles cette année.

L'exigence de diversité des CP en BCGBTN, semblerait plus favorable aux filles dont les moyennes progressent davantage que celles des garçons.

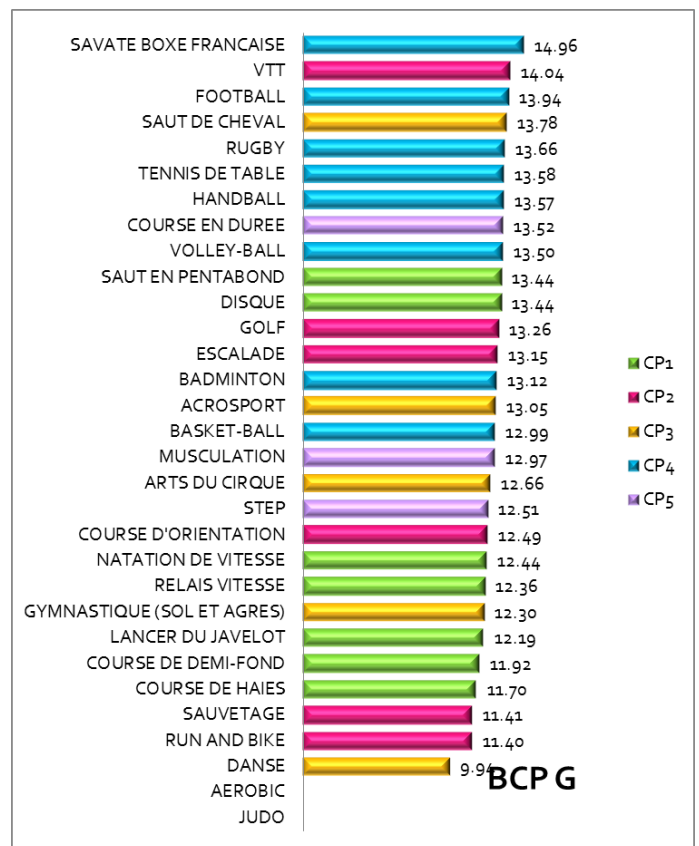
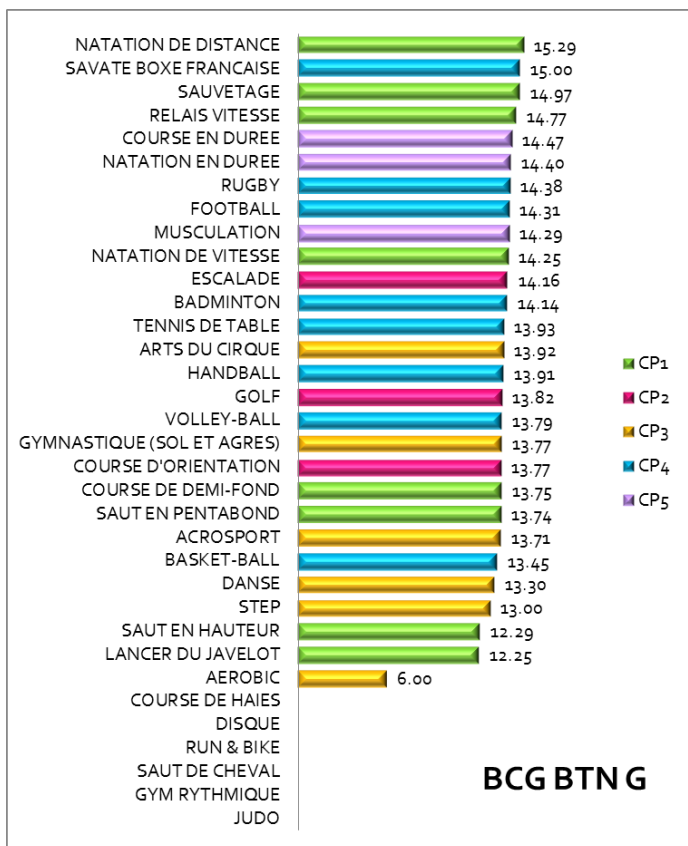
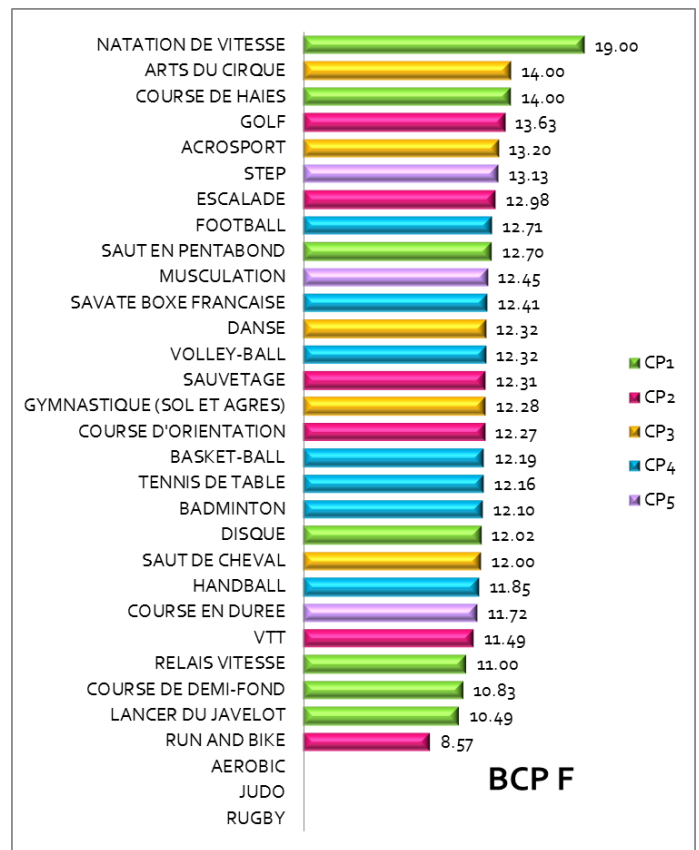
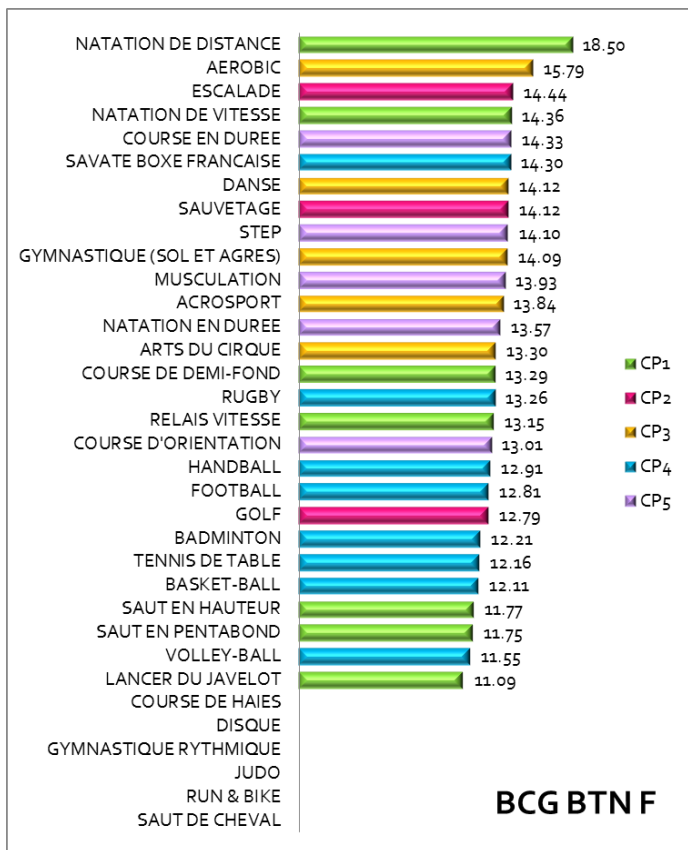


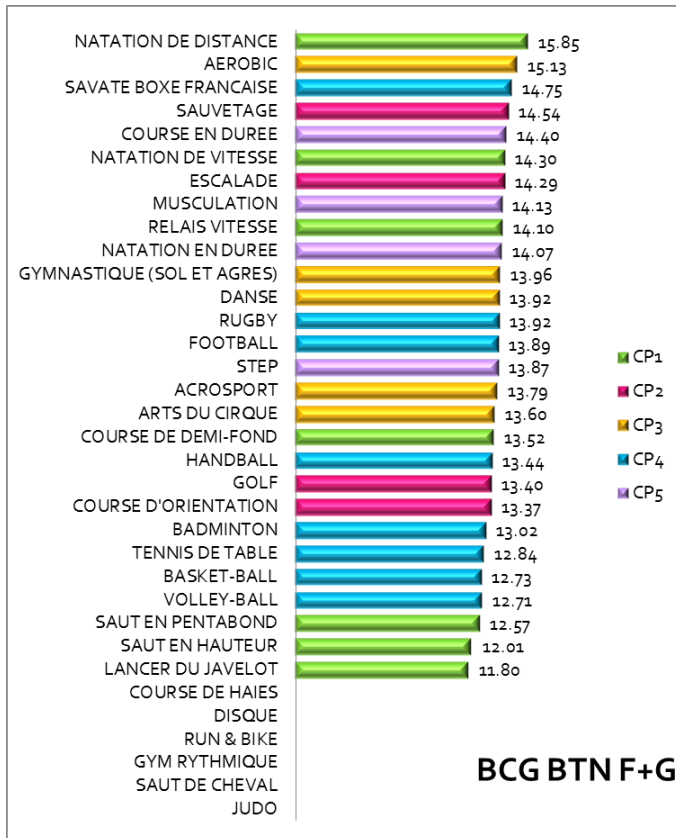
L'écart est inférieur à 0.75

Depuis 2007, l'écart de moyenne entre les filles et les garçons diminue régulièrement pour les bacs généraux et technologiques.

Celui des bacs professionnels diminue depuis 2010 sans trouver de stabilité.







Globalement, les moyennes ont une amplitude de 4,05 points, différence entre la meilleure et la moins bonne moyenne.

Les amplitudes par sexe ne sont pas caractéristiques du fait de certaines moyennes très hautes (natation de distance chez les filles) ou très faibles (aérobic chez les garçons) dues à des effectifs réduits dans ces activités. Grâce aux couleurs par CP nous pouvons observer un classement par bloc avec en premier, CP 5 et 3, puis CP 2 et en dernier CP 4 et CP1.

### 2.2.2 Décisions d'harmonisation

#### BAC GT / Lycée LAMARCK d'ALBERT

Augmentation des notes des garçons en rugby de 1,5 point sur le protocole n°5

Les notes des garçons sont 2 points en-dessous de la moyenne académique. Le rapporteur justifie ces notes par un cycle raccourci avec des cours le jeudi au 3ème trimestre.

Ces candidats sont en plus 1 point en-dessous de la moyenne académique en musculation (sur le même protocole)

#### BAC GT / LGT Mireille GRENET de COMPIEGNE

Augmentation de 1,5 point sur les notes de tous les élèves en Basket.

En Basket-ball, une moyenne d'établissement de 10,88 (44 candidats F=9,92 et G= 11,64) alors que la moyenne académique est à 12,69. Des alignements de classe n'ont pas été réalisés sur les classes de terminale, certains élèves n'ont pas vécu de 1<sup>er</sup> cycle de basket et n'ont donc pas validé leur niveau 3.

#### BAC PRO / LP J.B. COROT de BEAUVAIS

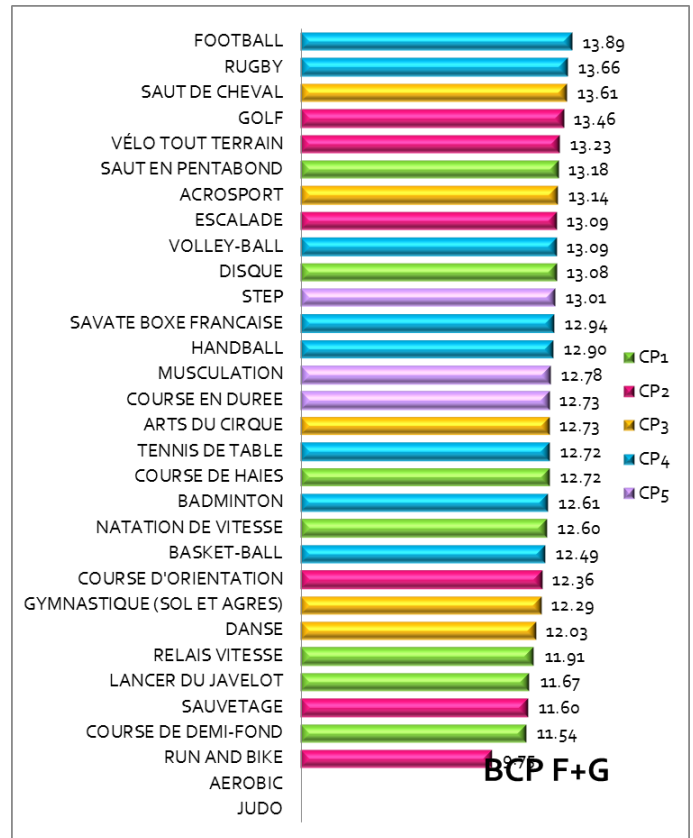
Augmentation de 2 points des notes des filles en badminton.

En badminton, la moyenne des filles est faible : 9,17 (24 candidates) contre 12,02 au niveau académique.

Les effectifs des filles sont restreints dans les différents groupes d'élèves.

#### BAC GT / LGT CASSINI de CLERMONT

Augmentation de 1,5 point des notes de tous les élèves en Step.



Globalement, les moyennes ont une amplitude de 4,14 points, différence entre la meilleure et la moins bonne moyenne.

Pour les amplitudes par sexe le constat est le même qu'en BCG BTN.

Grâce aux couleurs par CP nous pouvons observer une répartition des CP à tous les étages avec une tendance haute pour la CP4, médiane pour la CP5 et basse pour la CP1.

Moyenne faible : 11,66 (57 candidats) contre 13,83 au niveau académique.

L'activité a démarré cette année, problème de préparation des élèves, les ajustements sont nécessaires.

#### **BAC GT / LGT J. UHRY de CREIL**

Augmentation de 1,5 point des notes des filles en badminton.

En badminton, la moyenne des filles est très faible : 7,74 (13 candidates) contre 12,20 au niveau académique.

#### **BAC PRO / LP CHARLES DE GAULLE de COMPIEGNE**

Baisse de 2 points des notes de tous les élèves en course d'orientation.

Une moyenne d'établissement en C.O. de 14,64 (21 candidats) contre 12,37 au niveau académique.

Pratique en terrain connu avec des balises placées sur les chemins soit un niveau 1 de pratique contre un niveau 4 attendu.

#### **BAC GT / LEGTA d'AIRION**

Baisse de 1,5 point des notes des élèves en course d'orientation.

Une moyenne d'établissement en C.O. de 14,64 (19 candidats) contre 13,48 au niveau académique

Enseignant stagiaire cette année qui a suivi 6 semaines de stage. Il a compensé le manque de cours par une trop grande tolérance.

#### **BAC GT / LGT G. DE NERVAL de SOISSONS**

Baisse de 1,5 point des notes des élèves en course d'orientation.

Une moyenne d'établissement en C.O. de 14,94 (180 candidats) contre 13,48 au niveau académique

Des conditions de l'épreuve en milieu très connu, 0 dénivelé soit un niveau 1 de pratique contre un niveau 4 attendu.

#### **BAC PRO / LP CONDORCET de SAINT-QUENTIN**

Augmentation de 1,5 point sur les notes de badminton des filles.

La moyenne en badminton des filles dans l'établissement est de 10,59 (31candidates) contre 12,02 au niveau académique. La moyenne des garçons est de 14,06 (16 candidats) contre 12,58 au niveau académique.

#### **BAC PRO / LP JEAN BOUIN de SAINT-QUENTIN**

Augmentation de 1,5 point des notes des élèves en acrosport et course en durée.

2 moyennes sont très nettement en dessous des moyennes académiques (ACROSPORT 8,97 et CED 8,79) c'est une double sanction car ces 2 activités sont dans le même protocole.

### 2.2.3 Liste académique

		Bac Général et Techno						
		Fille		Garçon		F + G		F - G
		MOY	EFF	MOY	EFF	MOY	EFF	
2013	AEROBIC	-	-	-	-	-	-	-
	GOLF	13.18	54	14.36	75	13.86	129	-1.18
	RUN & BIKE	0.00	0.00	0.00	0.00	0.00	0.00	0.00
	SAUT DE CHEVAL	0.00	0.00	0.00	0.00	0.00	0.00	0.00
	VTT	-	-	-	-	-	-	-
2014	AEROBIC	-	-	-	-	-	-	-
	GOLF	12.79	53	13.82	78	13.40	131	-1.03
	RUN & BIKE	0.00	0.00	0.00	0.00	0.00	0.00	0.00
	SAUT DE CHEVAL	0.00	0.00	0.00	0.00	0.00	0.00	0.00
	VTT	-	-	-	-	-	-	-

		Bac Pro						
		Fille		Garçon		F + G		F - G
		MOY	EFF	MOY	EFF	MOY	EFF	
2013	AEROBIC	0.00	0.00	0.00	0.00	0.00	0.00	0.00
	GOLF	10.93	29	11.08	40	11.01	69	-0.15
	RUN & BIKE	0.00	0.00	0.00	0.00	0.00	0.00	0.00
	SAUT DE CHEVAL	-	-	-	-	-	-	-
	VTT	11.50	1	14.48	30	14.38	31	-2.98
2014	AEROBIC	<b>0.00</b>	<b>0.00</b>	<b>0.00</b>	<b>0.00</b>	<b>0.00</b>	<b>0.00</b>	<b>0.00</b>
	GOLF	<b>13.63</b>	<b>51</b>	<b>13.26</b>	<b>42</b>	<b>13.46</b>	<b>93</b>	<b>0.38</b>
	RUN & BIKE	<b>8.57</b>	<b>7</b>	<b>14.04</b>	<b>5</b>	<b>9.75</b>	<b>12</b>	<b>-5.47</b>
	SAUT DE CHEVAL	-	-	-	-	-	-	-
	VTT	<b>11.49</b>	<b>20</b>	<b>14.48</b>	<b>43</b>	<b>13.23</b>	<b>63</b>	<b>-3.00</b>

En bac général et technologique, 2 des activités sur 3 ne sont pas choisies par les élèves, run&bike et saut de cheval.

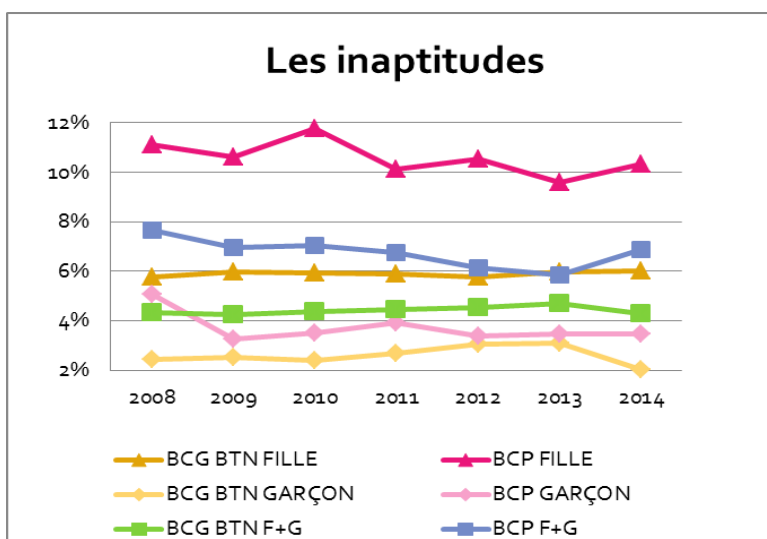
En bac pro, 1 activité sur les 3 n'est pas choisie : aérobie

L'activité golf reste confidentielle. Les résultats en BCP sont en baisse pour les filles comme pour les garçons.

En bac pro, on constate une augmentation des effectifs pratiquant les activités académiques. L'activité Run&Bike reste cependant très confidentielle. La moyenne en golf progresse aussi bien chez les filles que chez les garçons.

#### 2.2.4 Inaptitudes et enseignement adapté

INAPTITUDES							
BCG	2014	2013	2012	2011	2010	2009	2008
FILLES	6.02%	5.96%	5.77%	5.88%	5.94%	5.99%	5.79%
GARÇONS	2.04%	3.10%	3.05%	2.69%	2.38%	2.53%	2.43%
F+G	4.27%	4.68%	4.55%	4.44%	4.38%	4.26%	4.32%



BCGBTN : en baisse cette année, parallèle à celle des garçons. Taux d'inaptitude des filles près de 3 fois supérieur à celui des garçons.

BCP : en hausse cette année après une baisse régulière depuis 2008, parallèle à celle des filles. Taux d'inaptitude des filles 3 fois supérieur à celui des garçons.

L'enseignement adapté :

En BCGBTN, l'enseignement adapté concerne 0,34% (0,51% en 2013) de l'effectif total des élèves, la moyenne est de 13,98 (13,84).

- ⇒ 17 (6) élèves ont été notés sur une activité de la liste nationale dont le référentiel a été en partie adapté, activité codée EA dans EPSNET.
- ⇒ 27 (57) élèves sur des activités adaptées hors liste nationale, codées PA dans EPSNET. Parmi ces dernières 20 (14) élèves ont été évalués sur un protocole de marche, 5 (17) de la gym douce, 4 vélo d'appartement (18 jonglage)

En BCP, l'enseignement adapté concerne 0,33% (0,13%) de l'effectif total des élèves, la moyenne est de 13,65 (14).

- ⇒ 14 (0) élèves ont été notés sur une activité de la liste nationale dont le référentiel a été en partie adapté, activité codée EA dans EPSNET.
- ⇒ 5 (6) élèves ont été notés sur des activités adaptées hors liste nationale, codées PA dans EPSNET. Parmi ces dernières 4 élèves ont été évalués sur un protocole de tir à l'arc et 1 de marche.

## 2.2.5 Réflexions et perspectives

Avec la mise en place cette année du suivi des dossiers dématérialisés en ligne via le site académique ARENA, le **suivi des protocoles** entre les 2 CAH a concerné près de la moitié des établissements. Cette phase transitoire devrait permettre une plus grande efficacité à partir de cette rentrée 2014, les dossiers étant reconduit automatiquement d'une année sur l'autre. Ce suivi en ligne contribue aux progrès qualitatifs des dossiers.

En BCP, **les effectifs** repartent à la hausse après une baisse en 2013. La population reste majoritairement masculine.

En BCGBTN, les effectifs se maintiennent, avec un taux de filles toujours supérieur à celui des garçons

**Pour les activités**, l'exigence de protocoles d'activités de 3 CP différentes modifie fortement la répartition des activités avec la présence des 5 CP parmi les 6 ou 7 activités les plus choisies.

Les modifications concernent un choix plus important des activités de CP5 comme la musculation et le step aussi bien pour le BCGBTN que pour le BCP. La CP2 semble cependant en retrait et n'arrive à chaque fois qu'en 6<sup>ème</sup> ou 7<sup>ème</sup> position avec une prédominance de la course d'orientation dans des conditions qui ne répondent pas toujours aux exigences des programmes. Le badminton et la course de demi-fond restent dans le trio de tête **bien que** leurs moyennes soient inférieures à la moyenne académique.

### Perspective 2015 :

- ⇒ proposer en alternative à la course de demi-fond, inciter les équipes à programmer la CP2 en abordant ces activités en FPC.
- ⇒ Aborder les activités de la natation en formation pour contrer la prédominance du demi-fond en CP1 car cette activité est généralement enseignée en classe de seconde et très peu reprise pour les évaluations au bac ce qui amène à des moyennes en décalage avec les autres activités.
- ⇒ Engager des réflexions au sein des équipes sur comment mieux faire réussir les filles en badminton et globalement sur les activités de CP4.

**La répartition par CP** est plus équilibrée compte tenu de l'exigence des 3 CP par protocole.

En BCGBTN la CP4 reste autour des 30%. La progression de la CP5 se confirme et atteint plus de 20%.

En BCP la progression de la CP5 est encore plus marquée puisque elle atteint le score des 30% juste en-dessous de la CP4. La CP2 culmine à 5% dans les 2 filières.

**Les moyennes** des bacs généraux et technologiques augmentent légèrement mais régulièrement alors que celles des bacs professionnels repartent à la hausse. Ces orientations sont plus marquées pour les filles.

**La différence de moyenne entre les filles et les garçons** diminue en BCGBTN et en BCP cette année. Mais globalement les filles réussissent moins bien.

**Les harmonisations** de notes opérées se maintiennent quantitativement, elles concernent 10 lycées. Elles ont été ciblées et négociées avec les rapporteurs d'établissement. Elles réduisent l'écart avec les moyennes académiques (4 dossiers) ou l'écart entre les notes des filles et des garçons (3 dossiers). Elles s'expliquent souvent par des outils locaux inexistantes ou trop peu exigeants, des offres de formation non favorables aux filles et/ou des conditions

exceptionnellement défavorables : temps d'apprentissage réduit, non continuité de l'enseignement. La course d'orientation prend une place importante dans cette harmonisation avec des conditions d'enseignement en décalage avec les attentes des programmes.

Le choix des activités académiques concerne au mieux 0,6% des candidats. Le run & bike, l'aérobic et le saut de cheval ne sont jamais choisis.

#### Perspective 2015 :

- ⇒ une réflexion doit être menée au sein de la CAH pour modifier la liste, elle pourrait s'appuyer sur une enquête auprès des équipes.

Le nombre d'inaptes est en baisse, mais avec toujours 3 fois plus de filles inaptes que de garçons en Bac G&T et en Bac Pro.

Les **épreuves adaptées** se stabilisent en bac G&T et sont en baisse en voie professionnelle, mais elles restent globalement confidentielles.

Le **système de codage** mis en place pour différencier les aménagements d'épreuves (PA) des aménagements qui relèvent d'une adaptation des critères d'évaluation (EA), montre que les aménagements d'épreuves sont plus fréquents et diversifiés, surtout en BCGBTN.

## 2.2 Enseignement commun : examen ponctuel terminal

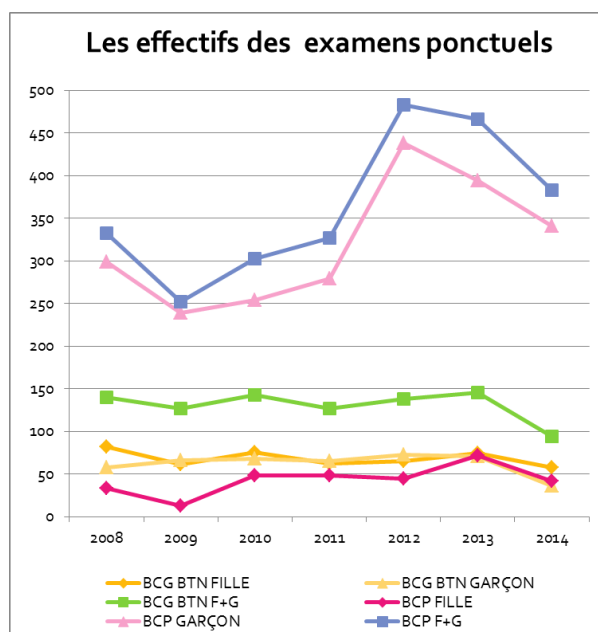
### 2.2.1 Observations

Pour pallier les dysfonctionnements d'organisation, la préparation est décentralisée sur les départements, avec un choix de jurys locaux.

Les épreuves se déroulent sur deux jours, sur un seul centre dans l'Aisne et dans la Somme contre deux dans l'Oise pour les activités de demi-fond, de tennis de table et de badminton. 351 jurys sont convoqués pour 1462 candidats de prévus.

Depuis 4 ans, les candidats au bac et au CAPBEP, sont évalués par un jury unique.

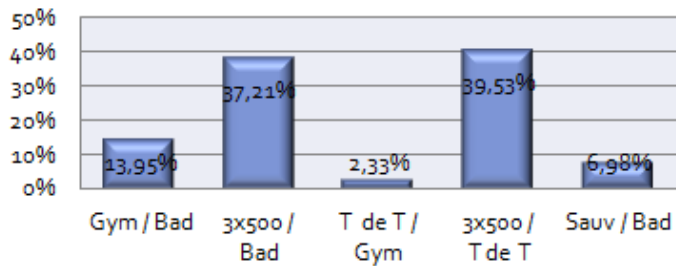
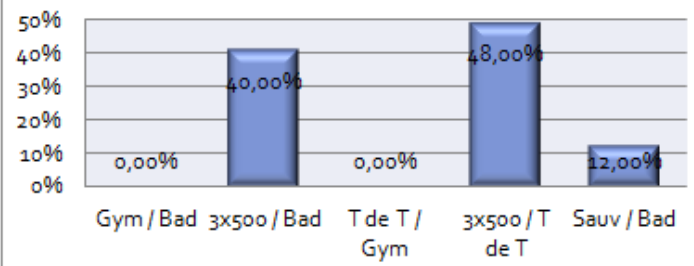
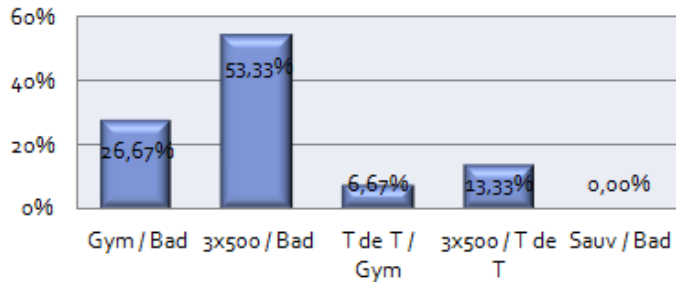
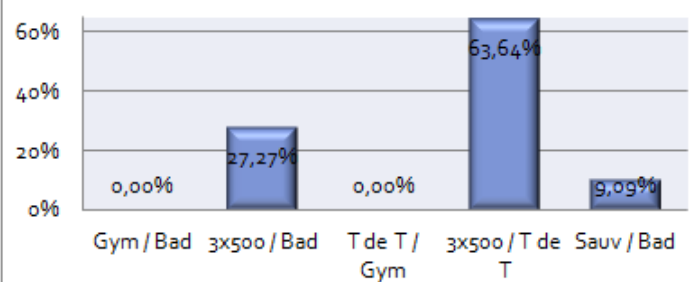
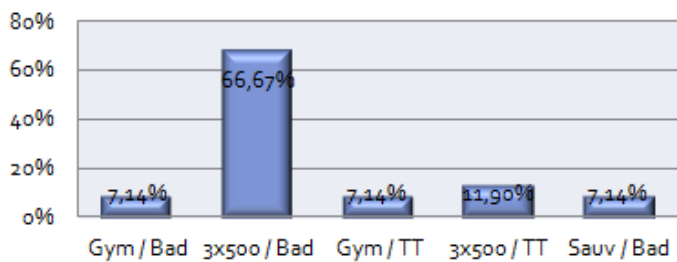
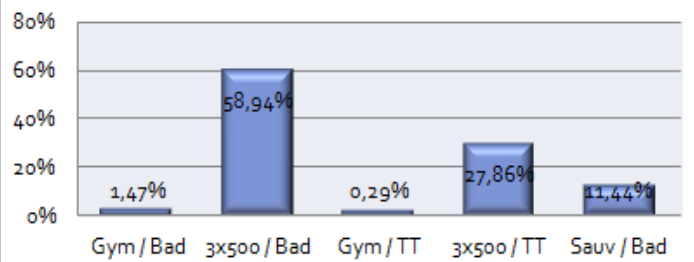
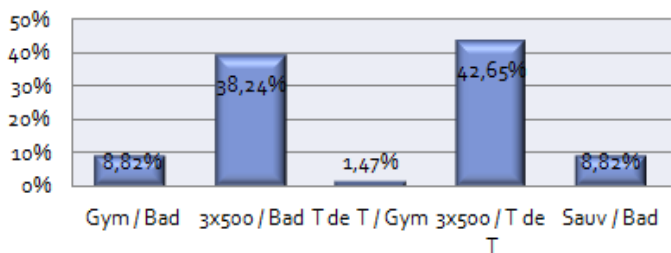
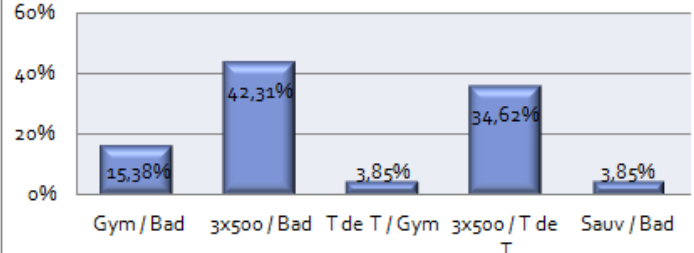
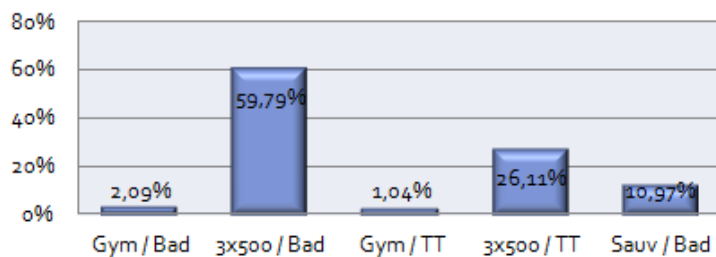
EFFECTIFS ETP							
	2008	2009	2010	2011	2012	2013	2014
BCG BTN FILLE	82	61	75	62	65	74	58
BCG BTN GARÇON	58	66	68	65	73	71	36
BCG BTN F+G	140	127	143	127	138	145	94
BGP FILLE	33	13	48	48	45	72	42
BGP GARÇON	299	239	254	279	438	394	341
BGP F+G	332	252	302	327	483	466	383



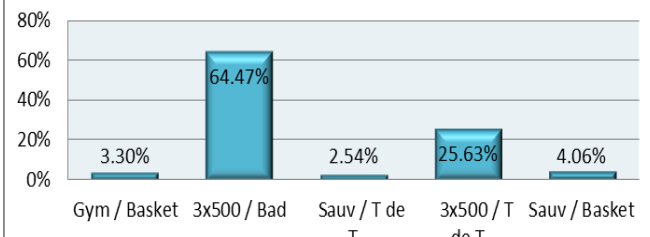
Les candidats au BCP constituent la majorité des candidats au baccalauréat.

La courbe des garçons au BCP continue de s'infléchir, comme celle des filles mais dans une moindre mesure. Par contre, cette année, l'infléchissement est à noter également pour les courbes du bac général et technologique.

La tendance de diminution générale des effectifs amorcée l'année dernière s'affirme cette année, sans retrouver le taux extrême de 2009.

**BCG : Répartition sur les binômes F****BCG : Répartition sur les binômes G****BTN : Répartition sur les binômes F****BTN : Répartition sur les binômes G****BCP : Répartition sur les binômes F****BCP : Répartition sur les binômes G****BCG : Répartition sur les binômes F+G****BTN : Répartition sur les binômes F+G****BCP : Répartition sur les binômes F+G**

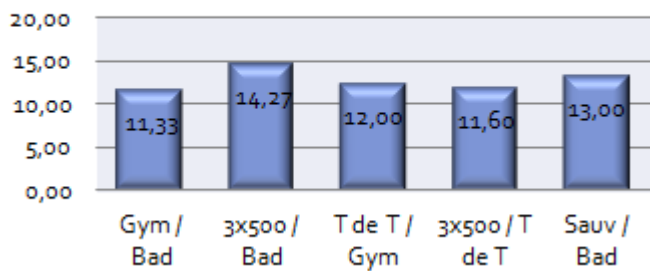
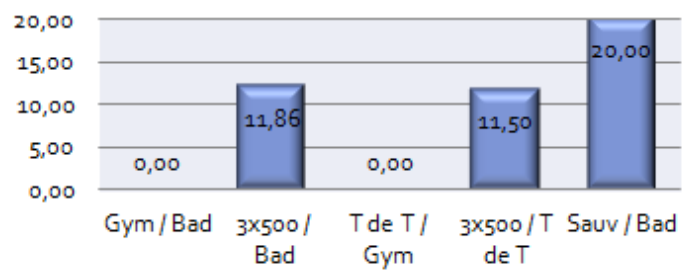
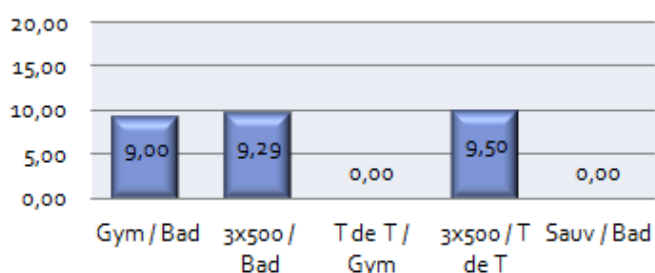
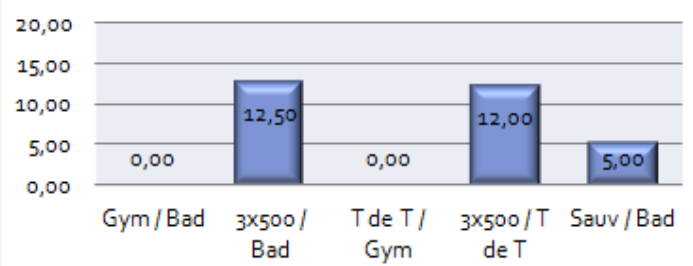
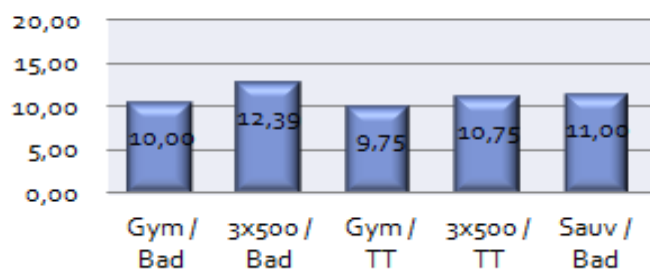
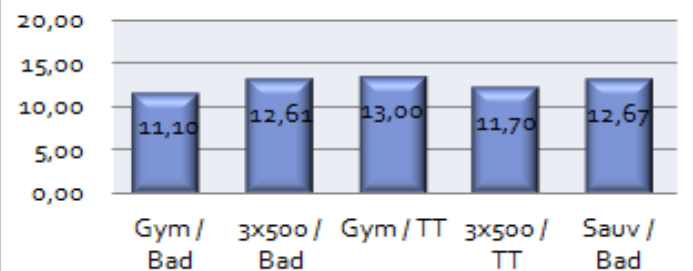
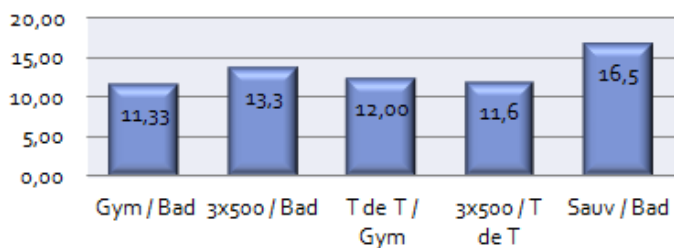
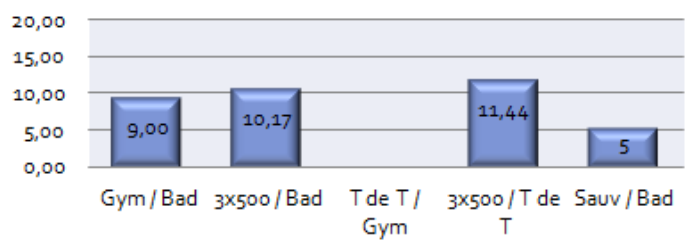
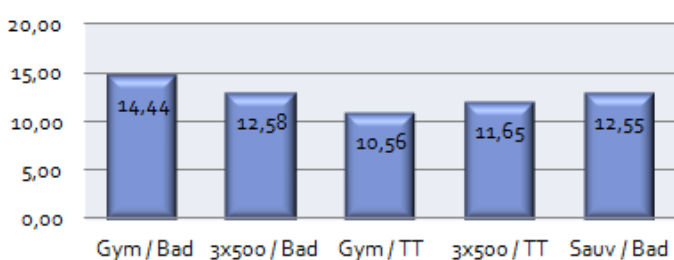
2013

**BCP : Répartition sur les binômes F+G**

Le choix du demi-fond reste prépondérant : 85% en BCP (90% en 2013), 80% en BCG et 76% en BTN (76% en BCGBTN). En BCP la baisse s'est réalisée au profit du sauvetage : 11% contre 4%



Nous constatons une plus grande diversité des choix chez les filles, un choix plus marqué de la gymnastique chez les filles et du sauvetage chez les garçons, davantage de tennis de table en voie générale et de badminton en voie professionnelle. L'association du badminton à trois activités ouvre les choix et augmente le nombre de candidats, l'organisation est moins aisée.

**BCG : Moyenne par binômes F****BCG : Moyenne par binômes G****BTN : Moyenne par binômes F****BTN : Moyenne par binômes G****BCP : Moyenne par binômes F****BCP : Moyenne par binômes G****BCG : Moyenne par binômes F+G****BTN : Moyenne par binômes F+G****BCP : Moyenne par binômes F+G**

Les résultats du BTN sont très inférieurs aux 2 autres bacs qui se tiennent. La différence est très marquée pour les filles, donc l'écart F/G est donc très important en BTN (près de 2 points).

A noter que les filles réussissent mieux que les garçons en BCG, et inversement en BCP avec des garçons réussissent mieux que les filles en gymnastique et en sauvetage.



MOYENNE	F		G		F+G		F-G	
	2013	2014	2013	2014	2013	2014	2013	2014
<b>BCP</b>	10.82	<b>11.97</b>	12.44	<b>12.36</b>	12.44	<b>12.33</b>	-1.62	<b>-0.39</b>
<b>BTN</b>	10.11	<b>9.27</b>	11.67	<b>11.25</b>	10.87	<b>10.11</b>	-1.56	<b>-1.98</b>
<b>BCG</b>	10.11	<b>12.47</b>	11.67	<b>12.29</b>	10.87	<b>12.42</b>	-1.56	<b>0.18</b>

## 2.2.2 Inaptitudes et enseignement adapté

Epreuves adaptées (2013)	Sauvetage	Marche
<b>BCG BTN</b>	<b>3 (2)</b>	<b>10 (1)</b>
<b>BCP</b>	<b>1 (1)</b>	<b>10 (5)</b>

Davantage d'élèves se sont inscrits à ces épreuves, et il reste des candidat-e-s qui envoient un certificat médical d'inaptitude avec leur fiche d'inscription mais nous n'en connaissons pas le nombre.

## 2.2.3 Réflexions et perspectives

La modification des binômes d'activités affirme l'infléchissement sensible du choix prépondérant du demi-fond avec une répartition plus diversifiée au profit de la gym pour les filles et du sauvetage pour les garçons.

Une plus grande variété de choix chez les filles en BCG avec une meilleure réussite que les garçons.

La différence de moyenne entre les 2 voies, générale et professionnelle, constatée jusqu'à présent, se révèle aujourd'hui portée par la voie technologique avec un différentiel avec la voie générale de 3 points pour les filles et de 1 point pour les garçons.

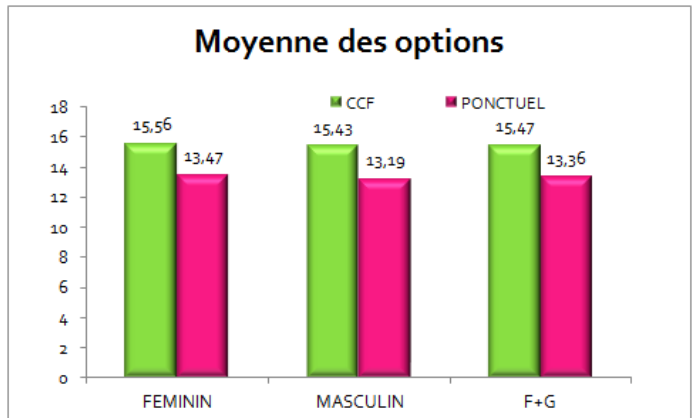
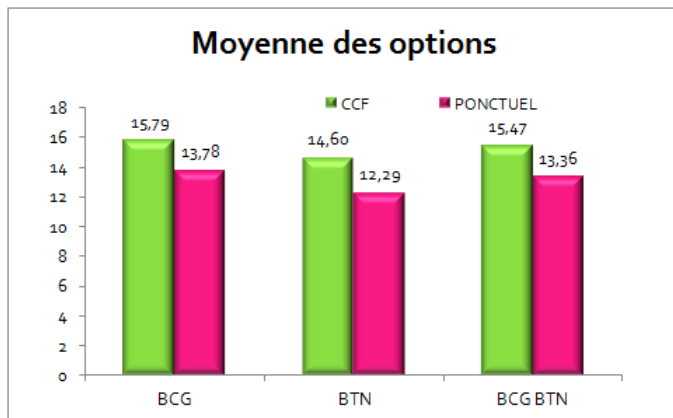
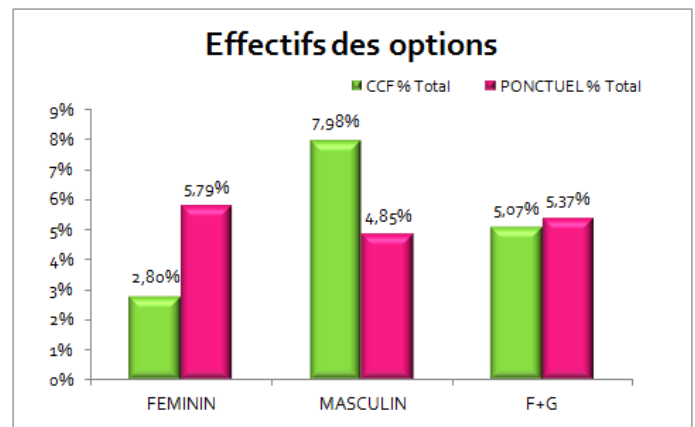
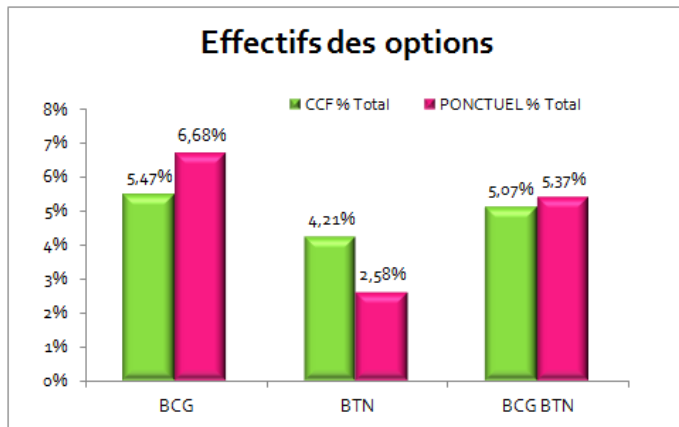
Les présidents de jurys soulignent toujours la méconnaissance des attendus des différentes épreuves quel que soit l'examen.

Perspective 2015 :

- ⇒ Nous continuerons d'intégrer les enseignants des centres d'apprentissage au jury des différentes épreuves.
- ⇒ Nous élargirons l'information de la voie postale aux différents centres d'apprentissage par la mise en ligne des référentiels d'épreuve à la fois sur le site de la DEC et sur celui de l'Académie discipline EPS.
- ⇒ Nous avons le projet d'intégrer dans la mesure du possible, des enseignants de centre d'apprentissage aux stages de formation continue, décision évoquée lors d'une journée de formation des directeurs de centre et des enseignants respectifs réalisée en mai dernier. Lors de cette journée un mémento à destination des centres de formation des apprentis a été élaboré et mis en ligne sur le site disciplinaire.

## 2.3 Enseignement facultatif : contrôle en cours de formation

### 2.3.1 Observations générales



En CCF les options sont dispensées dans 20 lycées de l'Académie et concernent 5% des candidats au bac (5,50% en 2013). La population est majoritairement masculine (8% des garçons contre 3% des filles) et est composée au 2/3 d'élèves de bac général.

Les résultats des candidats au BCG sont supérieurs de 1,2 point aux résultats des candidats au BTN. La moyenne est de 15,47, elle est de 0,13 point favorable aux filles.

En ponctuel, les options concernent 5,37% des candidats (6,40% en 2013). La population est plus équilibrée qu'en CCF : 6% des filles et 5% des garçons mais à plus forte majorité issue du bac général (6,7% contre 2,6%)

Comme en CCF les résultats au BCG sont supérieurs à ceux du BTN, +1,49. La moyenne est inférieure de 2,11 point au CCF, elle est aussi favorable aux filles à 0,28 point.

### 2.3.2 Réflexions et perspectives

A. Par rapport à 2013, la moyenne générale des options en CCF est sensiblement identique, en progrès pour les filles de 0,68. La moyenne des options en ponctuel est en progression de 2 points pour les garçons et de 1 point pour les filles.

D'un point de vue objectif, les moyennes de référence du CCF englobent les moyennes des sportifs de haut niveau scolaire et non scolaire, qui augmentent de fait la moyenne générale puisque les notes de ces candidats sont supérieures à 16. Ils représentent 11% de ces élèves. Les enseignants d'EPS, responsables des options restent inquiets sur le devenir de l'enseignement facultatif, ils constatent :

- ⇒ Une baisse des effectifs relative au rapport investissement/résultat non garanti à l'issue du cursus, plusieurs élèves ont obtenu des notes inférieures à 14.
- ⇒ Un choix d'activités corrélatif à l'accessibilité de certains référentiels de niveau 5, par exemple en activités athlétiques, les barèmes de la course de relais sont plus faciles que ceux du 2X800m. (un athlète de club, régulièrement qualifié en championnat de France dans cette discipline n'a obtenu que 16). Ce qui revient à un enseignement piloté par l'évaluation, écueil déjà combattu en enseignement commun.

**Perspective 2015 :**

- ⇒ Mener une enquête plus approfondie sur les résultats des élèves en fonction des activités choisies.
- ⇒ Demande à la commission nationale de réajuster le niveau des référentiels de niveau 5 en termes d'égalité inter activités.
- ⇒ Travailler sur la liaison intercycles collège-lycée en observant les activités dispensées au sein des sections sportives des collèges des secteurs de recrutement.

B. La comparaison des options en CCF avec celles en ponctuel, nous interpelle sur 2 points : une effectif plus équilibré fille/garçon en ponctuel et une meilleure réussite des filles.

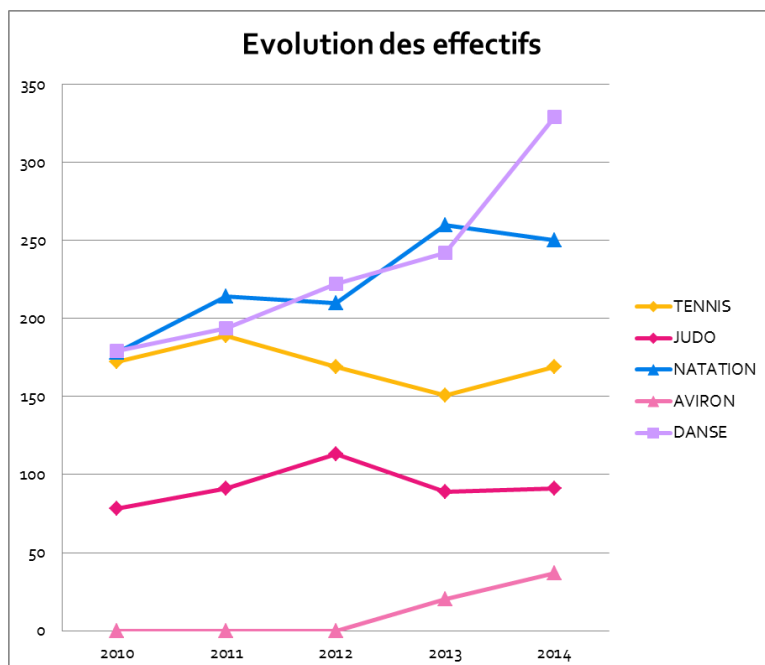
**Perspective 2015 :**

- ⇒ Augmenter l'effectif des filles et des élèves de BTN en CCF. Envoyer cette partie de bilan à chaque lycée concerné par des options, pour amener des réflexions au sein des équipes.

**2.4 Enseignement facultatif : examen ponctuel terminal****2.4.1 Observations générales**

	2010	2011	2012	2013	2014
<b>TENNIS</b>	172	189	169	151	<b>169</b>
<b>JUDO</b>	78	91	113	89	<b>91</b>
<b>NATATION</b>	178	214	210	260	<b>250</b>
<b>AVIRON</b>	0	0	0	20	<b>37</b>
<b>DANSE</b>	179	194	222	242	<b>329</b>
<b>TOTAL</b>	607	688	714	762	<b>876</b>
<b>% INSCRITS</b>	4,49%	5,16%	5,51%	5,88%	<b>6,80%</b>

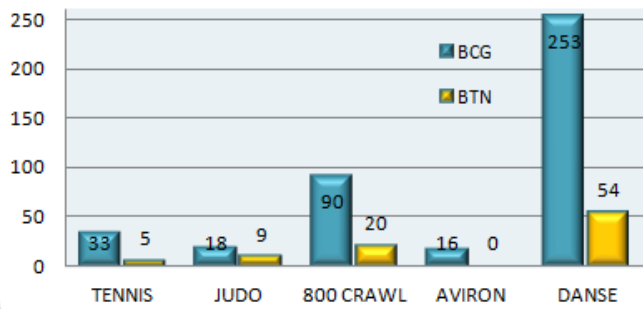
Depuis 2010, le nombre d'inscrits est en augmentation régulière.



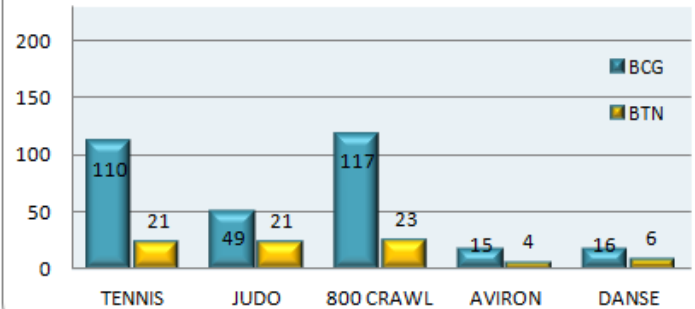
Par activité, les effectifs sont tous en progression exceptés ceux de la natation.

Notons une envolée de la danse et une augmentation non négligeable des candidats pour l'aviron et le tennis.

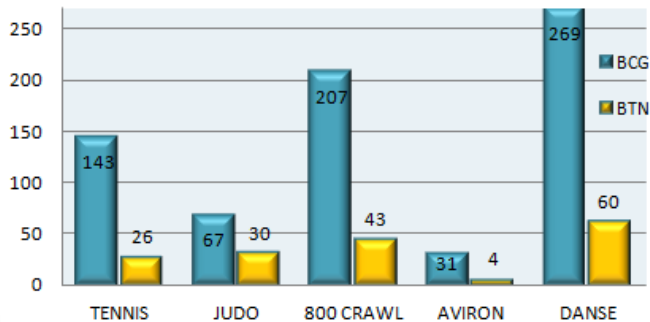
Effectifs F



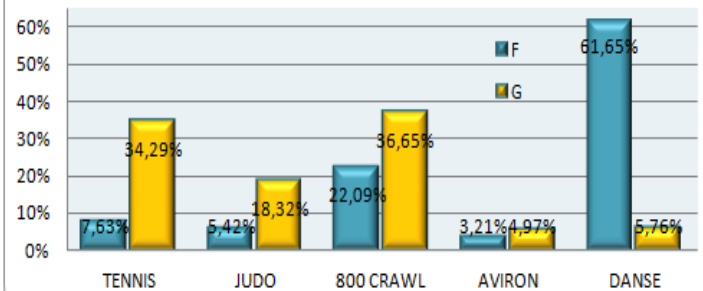
Effectifs G



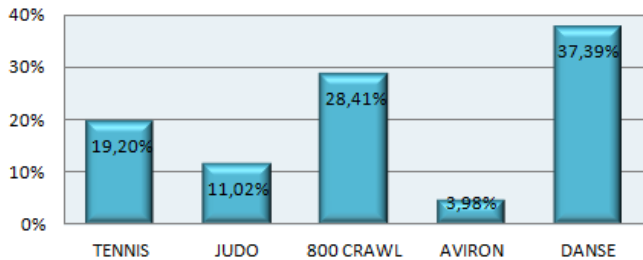
Effectifs F+G



Répartition F et G



Répartition F+G



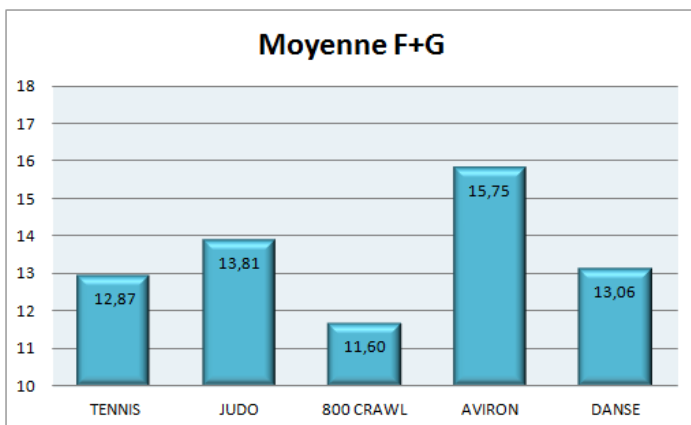
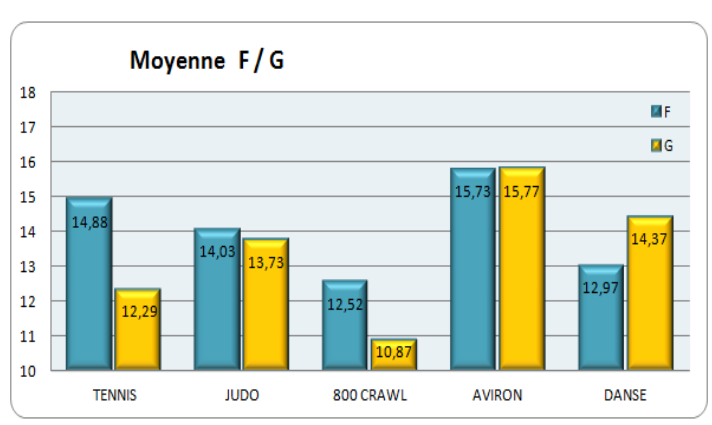
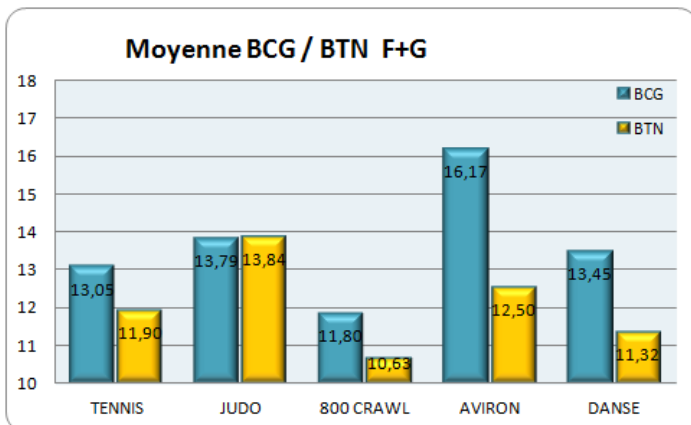
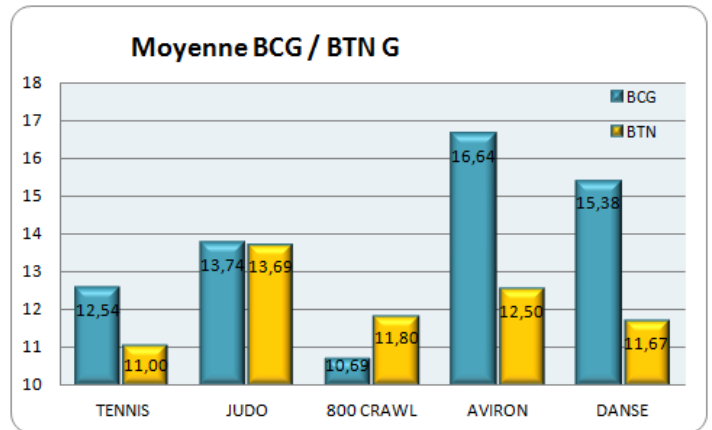
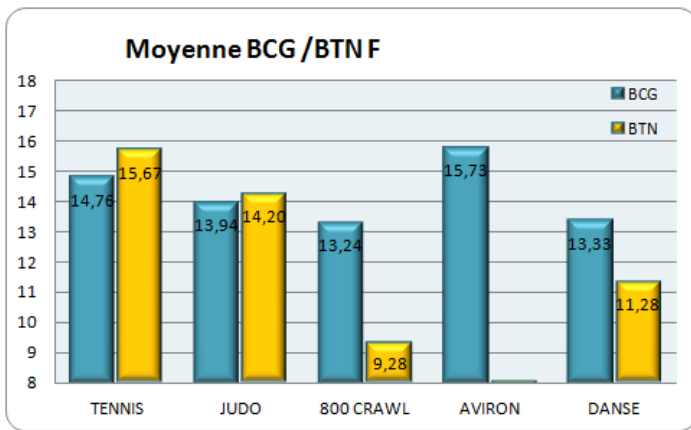
Les candidats du bac général sont très majoritaires, les filles également (56,6%) compte tenu des effectifs de danse.

Les inscriptions sont en hausse de 114 candidats dont 54 filles.

L'ordre des choix est identique à celui de 2013, les filles choisissent majoritairement la danse et la natation, puis le tennis, le judo et enfin l'aviron.

Les garçons choisissent la natation et le tennis, puis le judo, puis la danse et l'aviron.

		FILLE			GARCON			F & G		
		2014	2013	2014/2013	2014	2013	2014/2013	2014	2013	2014/2013
TENNIS	BCG	14,76	12,81	1,95	12,54	12,10	0,44	13,05	12,96	0,09
	BTN	15,67	13,67	2,00	11,00	11,32	-0,32	11,70	11,96	-0,26
	<b>TOTAL</b>	<b>14,84</b>	<b>12,96</b>	<b>1,88</b>	<b>12,31</b>	<b>11,96</b>	<b>0,35</b>	<b>12,86</b>	<b>12,16</b>	<b>0,70</b>
JUDO	BCG	13,94	15,21	-1,27	13,74	14,26	-0,52	13,80	14,73	-0,93
	BTN	14,20	-	14,20	13,69	11,53	2,16	13,83	13,36	0,47
	<b>TOTAL</b>	<b>14,00</b>	<b>15,21</b>	<b>-1,21</b>	<b>13,73</b>	<b>13,36</b>	<b>0,37</b>	<b>13,81</b>	<b>13,82</b>	<b>-0,01</b>
800M CRAWL	BCG	13,24	11,74	1,50	10,69	9,95	0,74	11,87	11,87	0,00
	BTN	9,28	12,50	-3,22	11,80	4,55	7,25	10,18	8,68	1,50
	<b>TOTAL</b>	<b>12,44</b>	<b>11,87</b>	<b>0,57</b>	<b>10,81</b>	<b>8,68</b>	<b>2,13</b>	<b>11,61</b>	<b>10,08</b>	<b>1,53</b>
AVIRON	BCG	15,73	16,00	-0,27	16,64	14,17	2,47	16,12	15,22	0,90
	BTN	-	10,50	10,50	12,50	18,00	-5,50	12,50	13,50	-1,00
	<b>TOTAL</b>	<b>15,73</b>	<b>14,50</b>	<b>1,23</b>	<b>16,00</b>	<b>15,13</b>	<b>0,87</b>	<b>15,86</b>	<b>14,76</b>	<b>1,10</b>
DANSE	BCG	13,33	13,63	-0,30	15,38	16,67	-1,29	13,44	13,38	0,06
	BTN	11,28	11,77	-0,49	11,67	15,11	-3,44	11,33	15,93	-4,60
	<b>TOTAL</b>	<b>13,03</b>	<b>13,38</b>	<b>-0,35</b>	<b>14,21</b>	<b>15,93</b>	<b>-1,72</b>	<b>13,11</b>	<b>13,56</b>	<b>-0,45</b>



Par rapport à 2013, les moyennes de natation (+1,5), d'aviron (+1) et de tennis (+0,7) progressent, alors que celles de judo et de danse se maintiennent.

Globalement les élèves de voie générale réussissent mieux que les élèves de voie technologique, particulièrement marqué pour les activités de danse et aviron.

Les filles réussissent mieux que les garçons en natation, et en tennis, les garçons réussissent mieux en danse mais le nombre de candidat n'est pas significatif. En judo et en aviron l'écart F/G est minime.

Par rapport au 2013, l'écart de résultat avec les épreuves de CCF (sur 2 activités) diminue de 1 point, il reste cependant à 2.

REPARTITION DES NOTES				
BCGBTN	[0-8[	[8-10]	]10-16[	[16-20]
F	10,4%	8,8%	35,7%	31,1%
G	16,8%	7,9%	23,6%	27,2%
F+G	13,2%	8,4%	30,5%	29,4%

## 2.4.2 Réflexions et perspectives

Pour la natation, l'effet passé de la nouveauté peut expliquer les effectifs moins importants. Les meilleurs résultats peuvent en être le corollaire avec un nombre de nageurs entraînés plus conséquent. 25 zéro ont été attribués pour

des courses non terminées, soit près d'1/4 des candidats.

En judo, nous supposons en 2013 que le changement de référentiel était en partie responsable de la baisse des résultats, la stabilité des résultats renforce cette hypothèse. Par contre si l'écart F/G est minime, les résultats des filles chutent de 1,20 point.

En tennis les progrès de résultats correspondent à une meilleure réussite des filles (+1,88), et peut être à un référentiel moins exigeant que l'outil académique utilisé jusqu'à présent. Les effectifs se maintiennent, la baisse observée depuis 2 ans semble s'arrêter.

Si les filles réussissent mieux globalement, nous supposons qu'elles s'inscrivent moins en terme de « je n'ai rien à perdre » et plus en fonction de leurs capacités déjà révélées par une pratique hors temps scolaire.

En danse, les effectifs se sont envolés du fait d'un nombre important d'inscription dans le département de l'Aisne. L'organisation s'est adaptée en créant un nouveau centre dans ce département. Globalement les candidats connaissent les attendus de l'épreuve.

En aviron, seul un non spécialiste s'est présenté à l'épreuve. Les résultats sont encourageants, ainsi que la progression des inscriptions.

En résumé, les moyennes et les effectifs ont progressés globalement. 61% des candidats ont une note supérieure à 10 dont 30% au dessus de 16. 16% des garçons (13% des filles) ont une note inférieure à 8, nous supposons que ces candidats ne connaissent pas les attendus des épreuves.

### Perspectives 2015 :

- ⇒ Continuer l'information auprès des établissements, au moment des inscriptions, en insistant sur la difficulté des épreuves qui s'adressent de fait à des spécialistes. Compléter cette information par la mise en ligne des référentiels sur les sites académiques de la DEC et de l'EPS. L'objectif est de diminuer l'écart de résultat avec le CCF.
- ⇒ Pour la commission nationale : réétudier les barèmes des épreuves de judo et de natation. Voir une modification d'épreuve pour la natation, avec une épreuve de vitesse. Envisager la danse sur la liste nationale, c'est une épreuve qui mobilise beaucoup les filles et rétablit une équité dans la réussite.

## 2.5 Enseignement de complément: contrôle en cours de formation

### 2.5.1 Observations générales

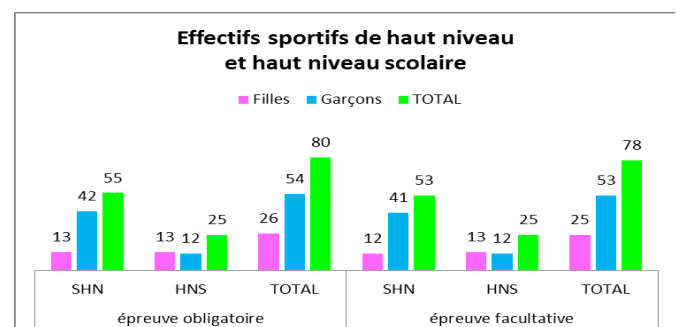
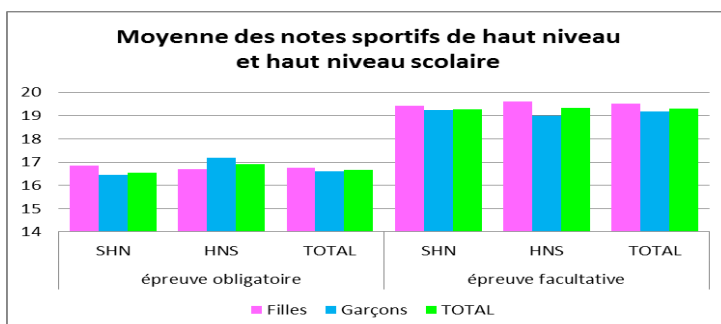
Deux lycées de l'Aisne proposent cet enseignement et 1 dans l'Oise.

Nous ne disposons pas de données relatives aux résultats des examens via Epsnet.

### 2.5.2 Réflexions et perspectives

Envisager éventuellement un rééquilibrage géographique académique, avec une ouverture de section dans la Somme.

## 2.6 Observations spécifiques concernant les SHN, HNSS et JO



Les données concernant les sportifs de haut niveau sont analysées pour la 1<sup>ère</sup> année. Nous constatons un manque de précision des données qui ne nous permettent pas notamment d'observer les activités concernées.

Ce sont les mêmes élèves qui bénéficient de leur statut à la fois dans une des épreuves obligatoires en cours de formation mais aussi pour l'enseignement facultatif. Les moyennes concernant les épreuves obligatoires doivent tenir compte des 3 notes obtenus pour le bac et pas seulement celle retenue par rapport à leur statut de haut niveau car certaines moyennes sont de 11 sur 20.

2/3 des élèves concernés sont des garçons. Par rapport à l'ensemble des élèves, les filles ayant le statut de haut niveau semblent mieux réussir que les garçons.

Près d'un tiers des élèves sont issus du haut niveau scolaire. Parmi ceux-là, seuls 2 ou 3 élèves relèvent du statut de jeunes officiels.

La simplification de la reconnaissance de sportif de haut niveau scolaire à partir des podiums nationaux sur les années de seconde et première permet d'avoir une vision plus précise qu'auparavant de l'ensemble des élèves concernés par cette disposition.

#### Perspectives 2015 :

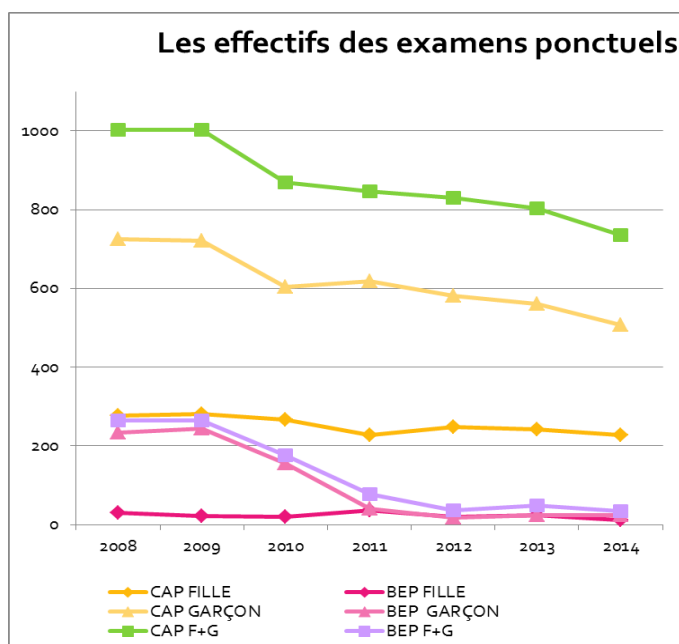
- ⇒ améliorer le suivi des résultats des sportifs de haut niveau en ciblant les activités concernées et en observant l'évolution des moyennes sur plusieurs années.

### 3. RESULTATS ACADEMIQUES DE LA SESSION 2014 : CAP ET BEP

#### 3.1 Enseignement commun: examen ponctuel terminal

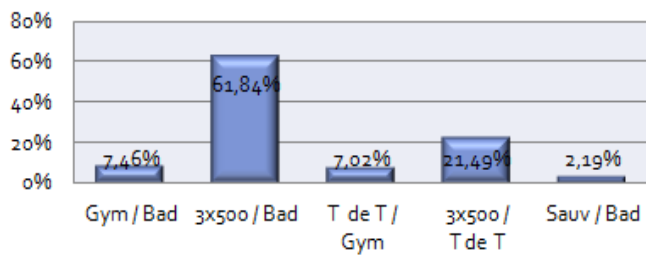
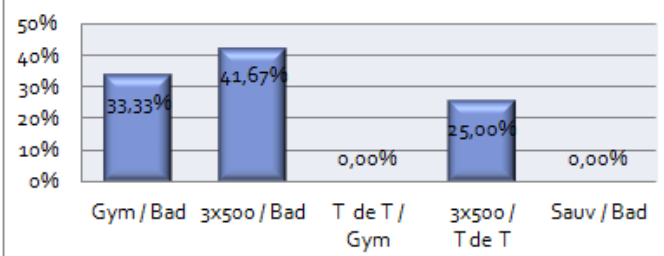
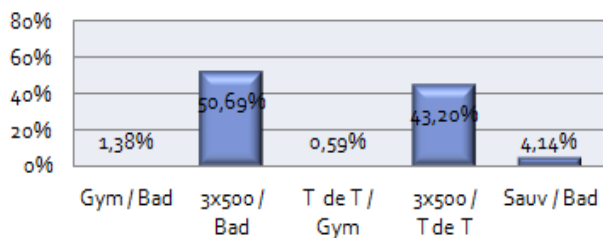
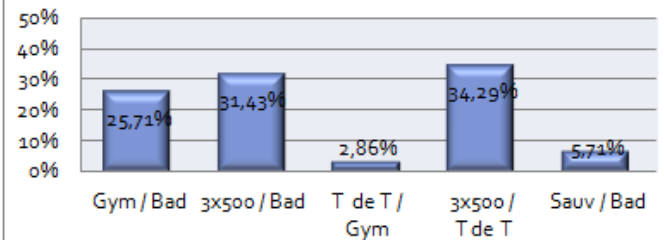
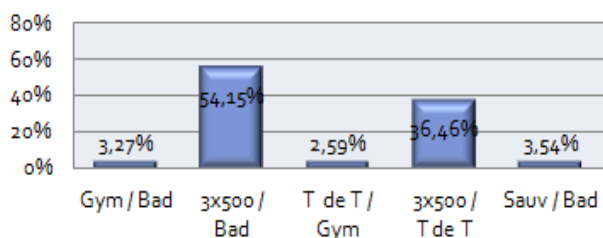
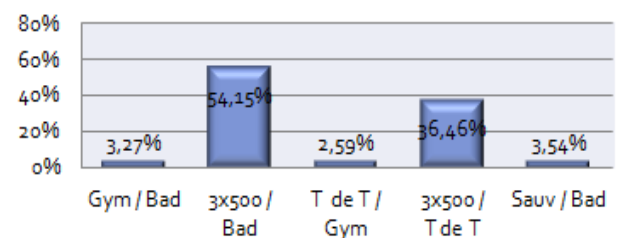
##### 3.1.1 Observations

	2008	2009	2010	2011	2012	2013	2014
<b>CAP FILLE</b>	277	281	266	228	248	242	228
<b>CAP GARÇON</b>	726	721	603	618	582	561	507
<b>CAP F+G</b>	1003	1002	869	846	830	803	735
<b>BEP FILLE</b>	31	21	20	37	19	23	12
<b>BEP GARÇON</b>	234	244	156	41	17	25	23
<b>BEP F+G</b>	265	265	176	78	36	48	35

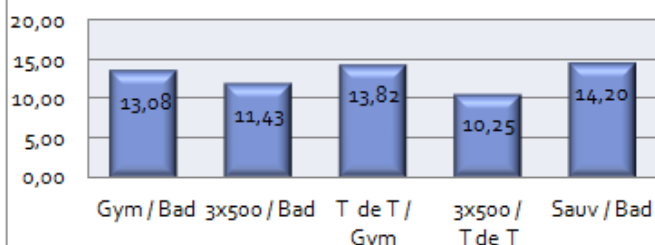
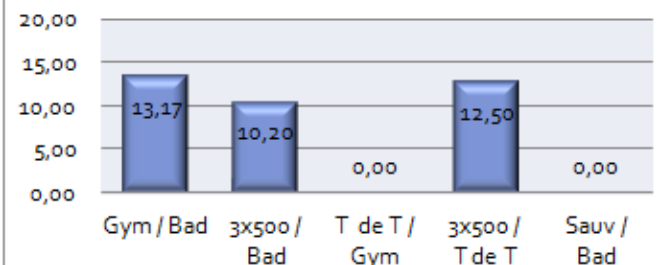


Les effectifs de CAP diminuent depuis 2009 et ceux de BEP sont très bas depuis 2010.

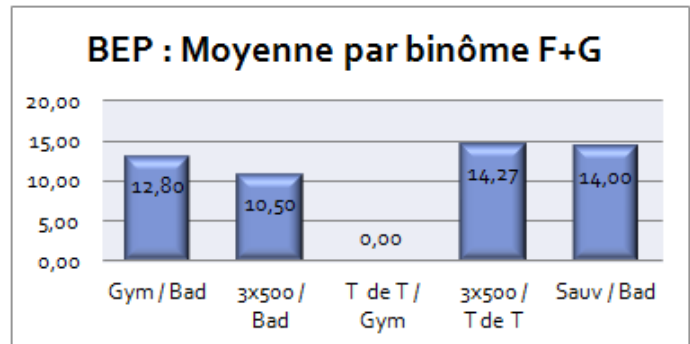
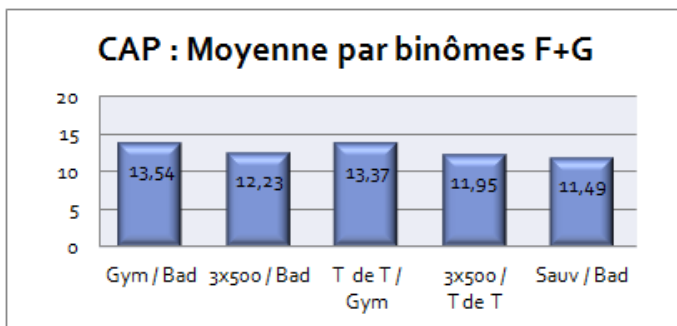
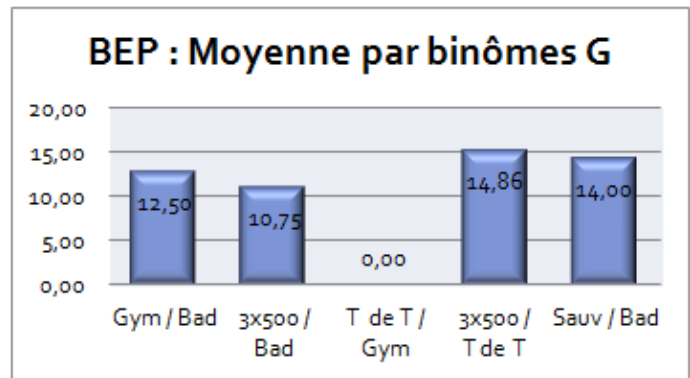
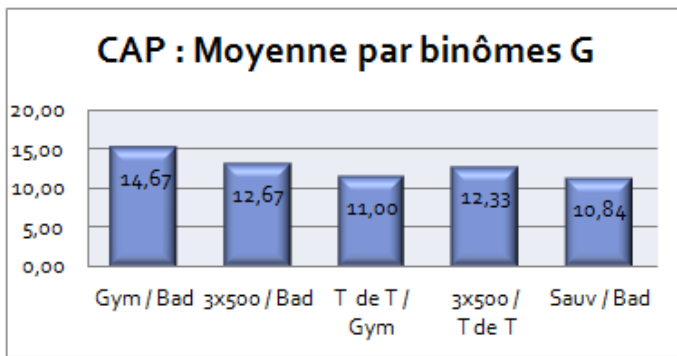
La courbe des garçons de CAP s'infléchit davantage que celle des filles qui se maintient. La population est majoritairement masculine.

**CAP : Répartition sur les binômes F****BEP : Répartition sur les binômes F****CAP : Répartition sur les binômes G****BEP : Répartition sur les binômes G****CAP : Répartition sur les binômes G****CAP : Répartition sur les binômes G**

La répartition est sensiblement identique aux 2 examens, le choix du demi-fond est prépondérant, 90% en CAP et 84% en BEP.

**CAP : Moyenne par binômes F****BEP : Moyenne par binômes F**





MOYENNE	F		G		F+G		F-G	
	2013	2014	2013	2014	2013	2014	2013	2014
BEP	9.53	<b>11.55</b>	13.80	<b>13.71</b>	11.75	<b>12.73</b>	-4.27	<b>-2.16</b>
CAP	11.13	<b>11.48</b>	12.41	<b>12.46</b>	12.02	<b>12.16</b>	-1.28	<b>-0.98</b>

En CAP les binômes les plus choisis sont ceux dont les résultats sont les plus faibles.

En BEP, les résultats des filles sont faibles et plutôt bons pour les garçons, excepté en sauvetage.

### 3.1.2 Inaptitudes et enseignement adapté

Epreuves adaptées (2013)	Sauvetage	Marche
<b>CAPBEP</b>	<b>1</b> (0)	<b>13</b> (6)

Très peu d'élèves s'inscrivent à ces épreuves.

Nous ne connaissons pas le nombre d'inaptes totaux pour ces épreuves.

### 3.1.3 Réflexions et perspectives

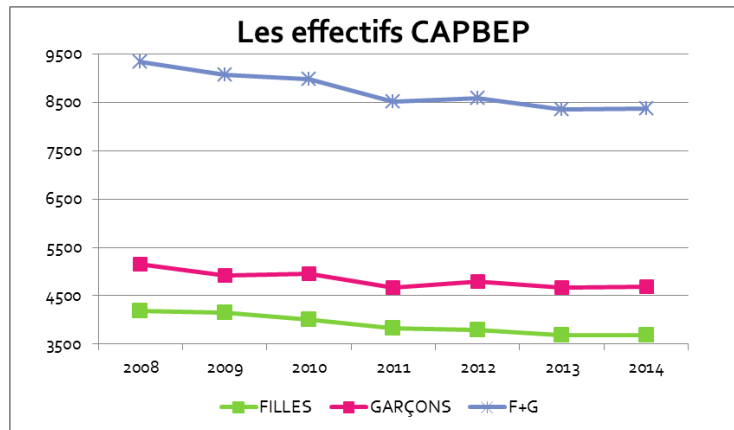
Les présidents de jurys soulignent toujours la méconnaissance des attendus des différentes épreuves quel que soit l'examen.

En perspective, nous continuerons d'intégrer les enseignants des centres d'apprentissage au jury des différentes épreuves. Nous élargirons l'information de la voie postale aux différents centres d'apprentissage par la mise en ligne des référentiels d'épreuve à la fois sur le site de la DEC et sur celui de l'Académie discipline EPS. Nous mènerons le même projet d'intégration des enseignants de centre d'apprentissage aux stages de formation.

### 3.2 Enseignement commun : contrôle en cours de formation

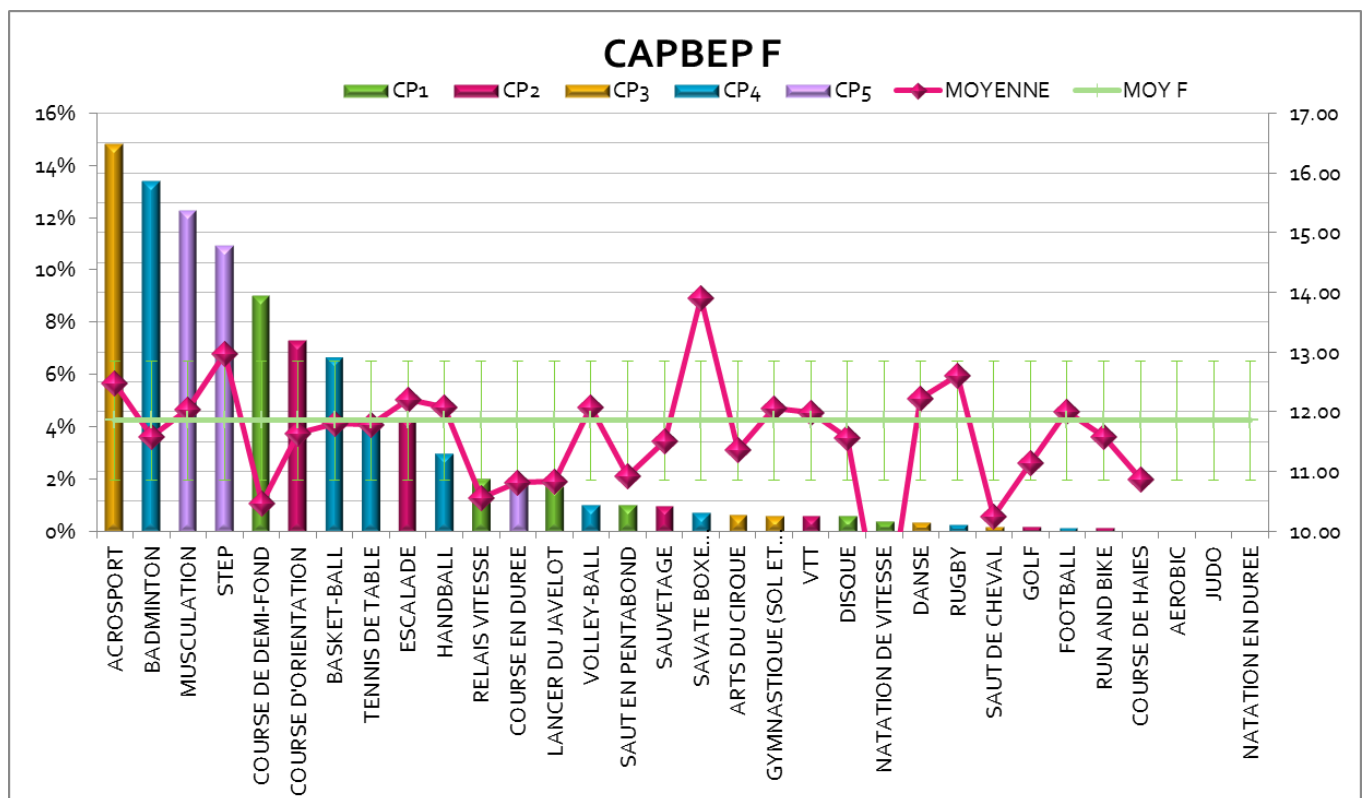
#### 3.2.1 Observations générales

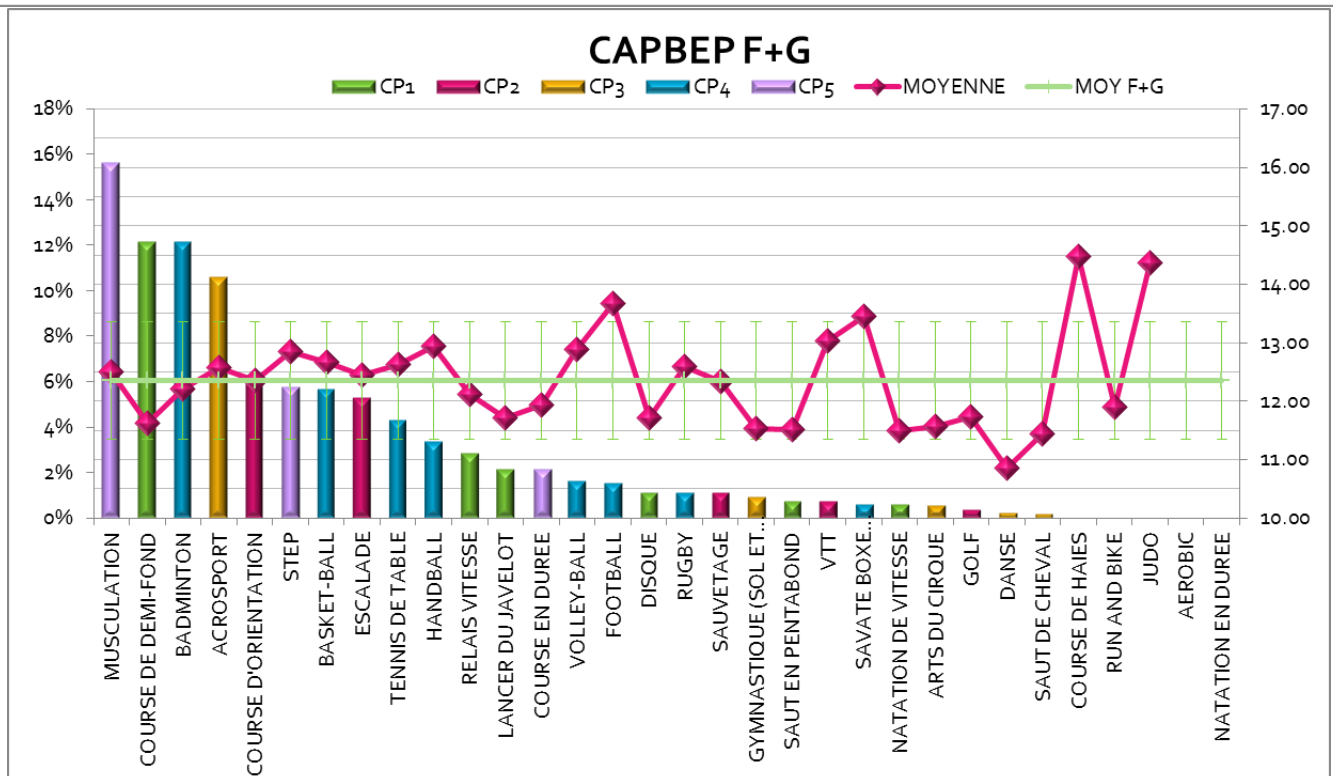
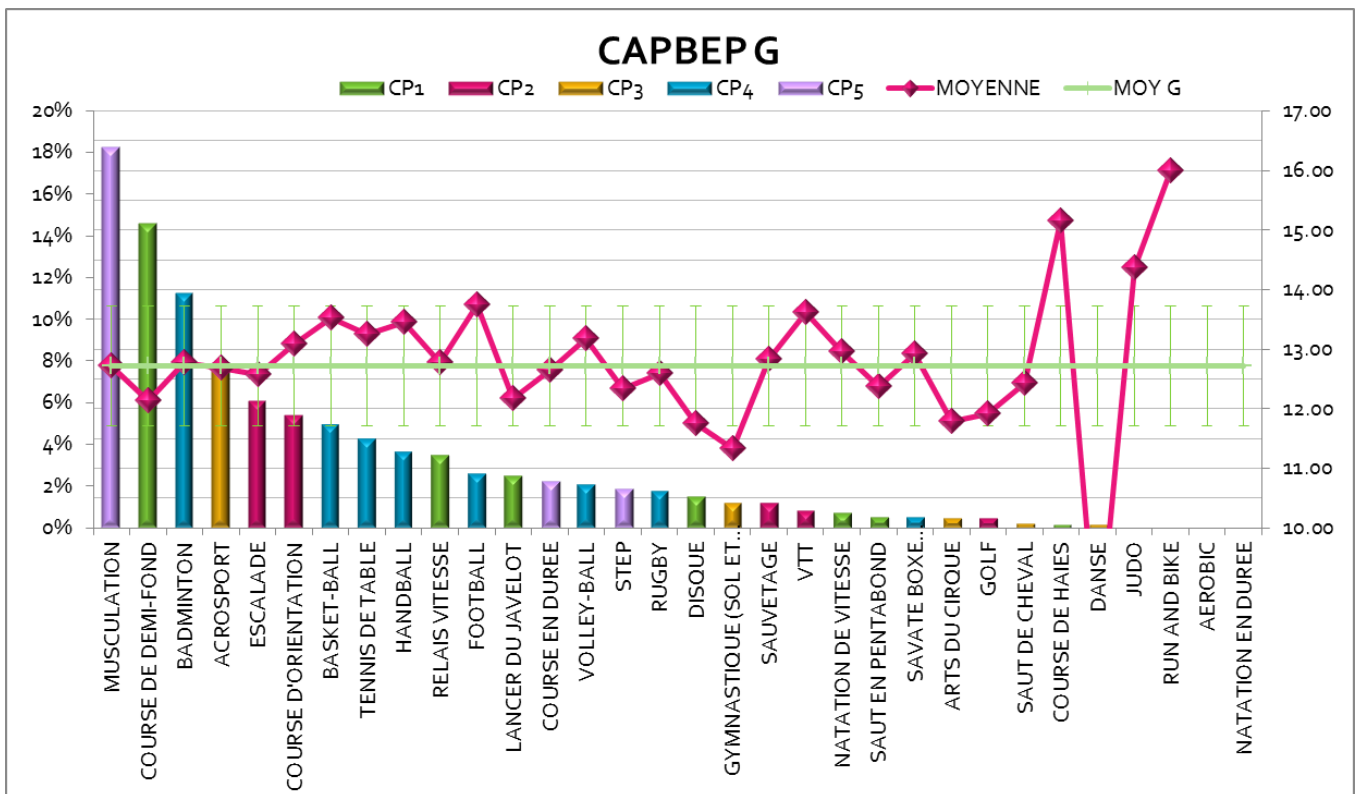
EFFECTIFS							
<b>CAPBEP</b>	2014	2013	2012	2011	2010	2009	2008
<b>FILLES</b>	3686	3680	3793	3836	4013	4148	4188
<b>GARÇONS</b>	4689	4677	4785	4673	4962	4919	5156
<b>F+G</b>	8375	8357	8578	8509	8975	9067	9344



Après une baisse des effectifs depuis 2008, ceux-ci sont stables cette année.

La population est majoritairement masculine.





L'activité majoritairement choisie est la musculation (un peu plus de 15%), suivent ensuite le demi-fond et le badminton (un peu plus de 12%), et enfin l'acrospport (10%).

L'acrospport est prépondérant chez les filles (15%), la musculation chez les garçons (supérieure à 18%) et en augmentation par rapport à 2013.

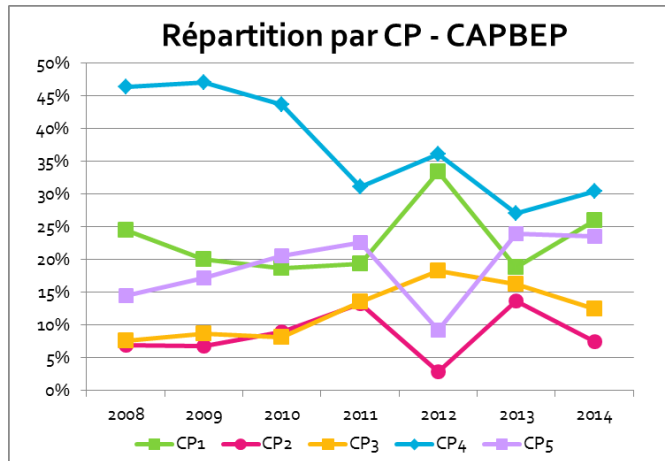
La moyenne du demi-fond est stable par rapport à l'année précédente, et toujours inférieure à la moyenne académique.

Suivent ensuite les activités de course d'orientation, step, basket, escalade choisies par plus de 5% et moins de 7,5%.

Comme en BCP, sur les 5 premières activités, les 5 CP sont représentés.

2 activités ne sont pas choisies chez les garçons : l'aérobic et natation de durée et 1s'ajoute chez les filles : le judo.

REPARTITION PAR CP							
CAPBEP	2014	2013	2012	2011	2010	2009	2008
CP1	25.95%	18.90%	33.39%	19.36%	18.66%	20.10%	24.52%
CP2	7.54%	13.76%	2.88%	13.29%	8.91%	6.85%	6.90%
CP3	12.53%	16.25%	18.36%	13.62%	8.11%	8.65%	7.63%
CP4	30.40%	27.09%	36.18%	31.11%	43.69%	47.11%	46.38%
CP5	23.57%	24.00%	9.20%	22.61%	20.62%	17.28%	14.57%

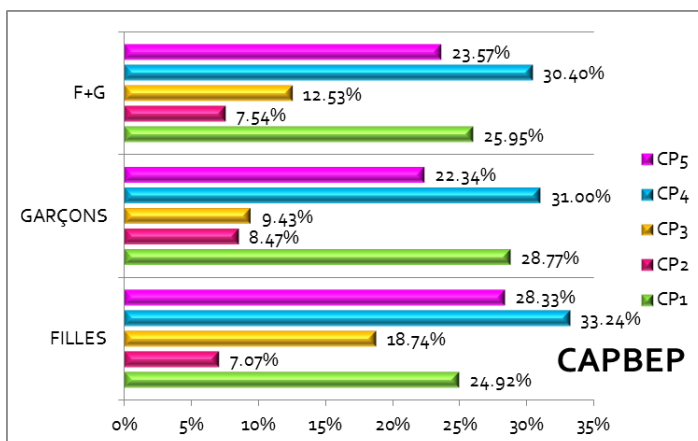


Après une diminution en 2013 des CP1 et CP4, nous observons cette année, une légère augmentation de la CP4 et une plus forte augmentation de la CP1.

La CP3 est en baisse depuis 2012 et atteint actuellement près de 12%.

La CP2 amorce une forte baisse cette année et passe sous les 10%.

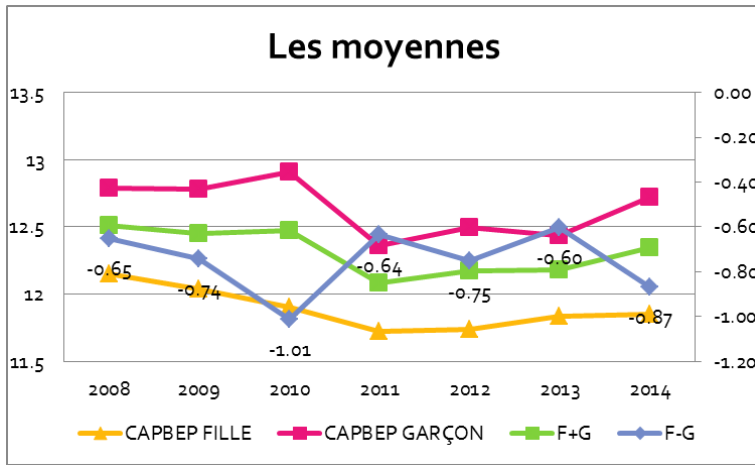
Le rééquilibrage des CP constaté en 2013 n'est pas maintenu.



Pour les garçons, la répartition des CP s'organise en 4 strates : la CP4 domine, juste devant la CP1 puis s'intercale la CP5 devant les CP 2 et 3.

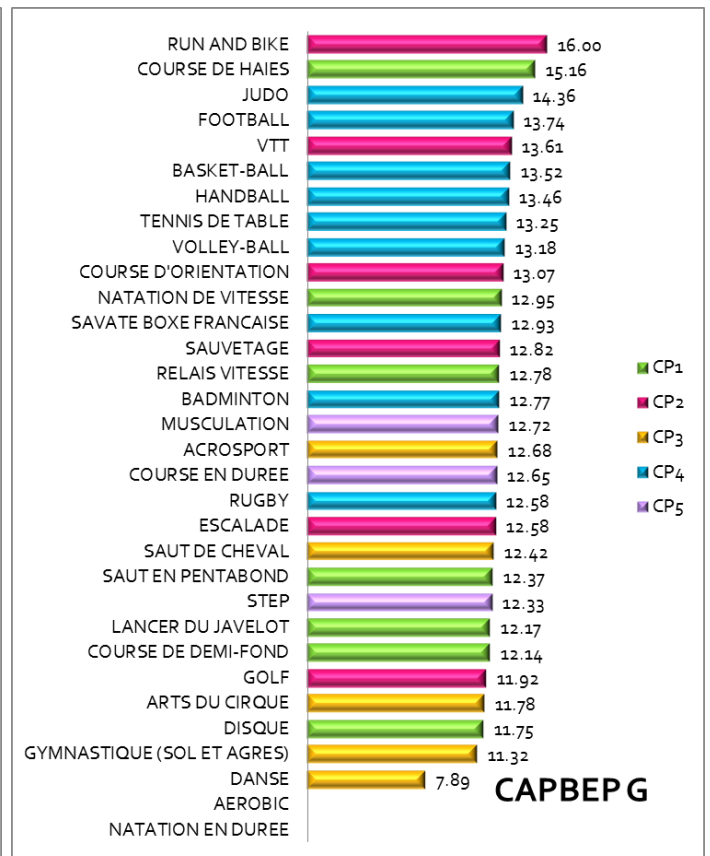
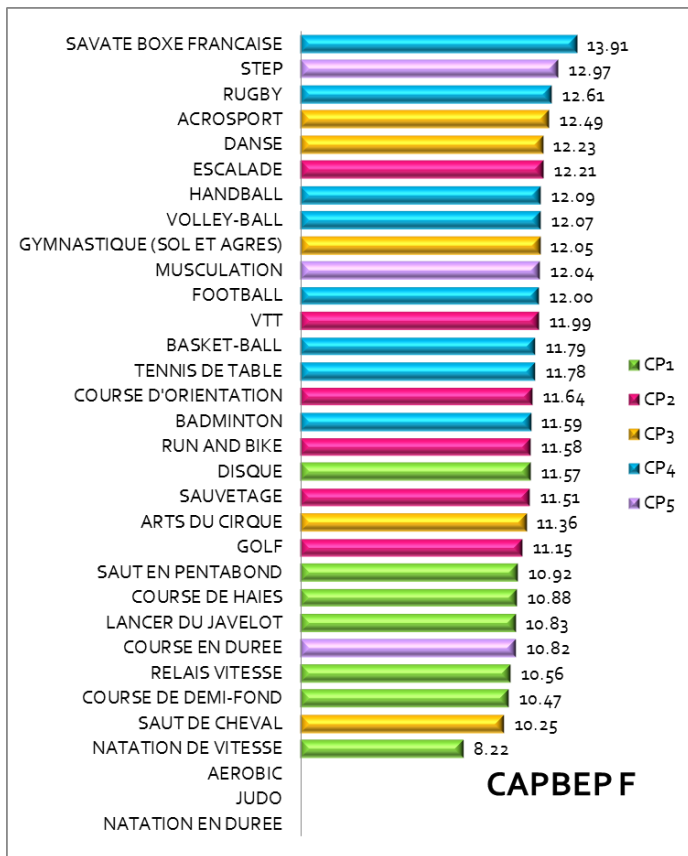
Chez les filles, on observe un éclatement de la répartition, la CP4 domine devant la CP5 puis la CP1 puis CP 3 et enfin avec 7,07% la CP2 en très net recul comme chez les garçons.

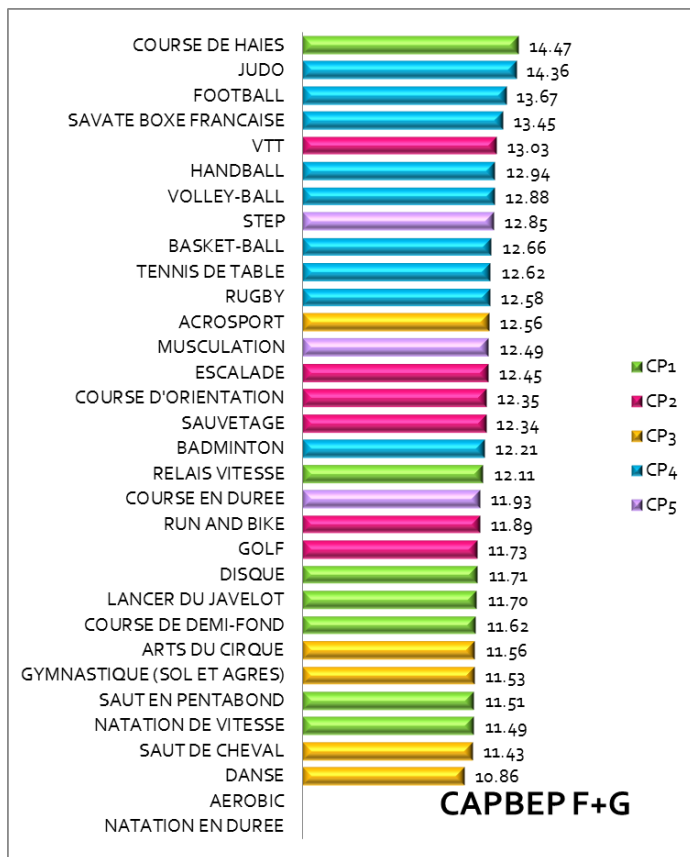
MOYENNES							
CAPBEP	2014	2013	2012	2011	2010	2009	2008
FILLES	11.85	11.83	11.74	11.73	11.9	12.04	12.15
GARÇONS	12.72	12.44	12.50	12.36	12.91	12.78	12.79
F+G	12.35	12.18	12.17	12.08	12.47	12.45	12.51
F-G	-0.87	-0.60	-0.75	-0.64	-1.01	-0.74	-0.65



Globalement de 2008 à 2011 les moyennes diminuent pour remonter légèrement de 2011 à 2014.

L'écart de moyenne entre les filles et les garçons augmente sensiblement en 2014, passant de 0.60 à 0.87





Globalement les moyennes ont une amplitude de 3,461 points, différence entre la meilleure et la moins bonne moyenne.

Cette amplitude est beaucoup plus importante si l'on regarde séparément les filles et les garçons. Pour les garçons cette amplitude est de 8.11 et de 5.69 pour les filles.

Grâce aux couleurs par CP nous pouvons observer un premier bloc majoritairement CP4, un bloc central de CP2, deux derniers blocs CP1 et CP3. La CP5 plus éclatée se situe cependant plutôt dans la moitié supérieure.

### 3.2.2 Décisions d'harmonisation

#### **BEP/CAP LP privé ST MARTIN d'AMIENS**

Diminution de 2 points des notes en acrosport pour les 8 garçons des protocoles 4 et 5

En acrosport, les notes des garçons sont de 3 points au-dessus de la moyenne académique. Le rapporteur indique que c'est la direction de l'établissement qui a demandé la valorisation des résultats de ces élèves.

#### **BEP/CAP LP JCA PELTIER de HAM**

Diminution de 2,5 points des notes en escalade pour les candidats des protocoles 14, 25, 94 et 95

La moyenne en escalade de l'établissement est de 16,35 (contre 12,48 au niveau académique) soit pour les filles 17,05 (19 candidates) et pour les garçons 15,56 (16 candidats)

Le rapporteur justifie cette note par un changement de voies suite à une compétition en cours d'année et une surcotation de ces nouvelles voies.

#### **BEP / LP SEVIGNE de COMPIEGNE**

Diminution de 2 points de toutes les notes des élèves en Tennis de Table.

Une moyenne d'établissement de tennis de table très élevée 16,59 (moyenne académique 12,63). Le rapporteur reconnaît la mise en œuvre de procédures d'évaluation trop indulgentes.

#### **BEP / CAP / LPI Mireille GRENET de COMPIEGNE**

Augmentation de 2 points des notes des filles en Volley-ball.

En volley-ball, la moyenne des filles est très faible : 8,44(9 candidates) contre 11,78 au niveau académique. Très peu de filles dans chaque groupe, pas de choix de menu pour elles, et difficulté de s'exprimer dans les activités.

#### **BEP / CAP / LPP SAINT JOSEPH de FONTAINE LES VERVINS**

Baisse d'1 point sur les moyennes des élèves.

Moyenne de l'établissement 15,54 contre 12,35 au niveau académique sans justification précise si ce n'est aucun absentéisme des élèves et leur faible effectif (26 élèves).

### 3.2.3 Capitalisation des notes

La commission est attentive à la prise en compte d'une des notes acquises la première année. La saisie informatique mise en place cette année a facilité cette vérification.

Globalement, la capitalisation est adoptée et pratiquée.

### 3.2.4 Liste académique

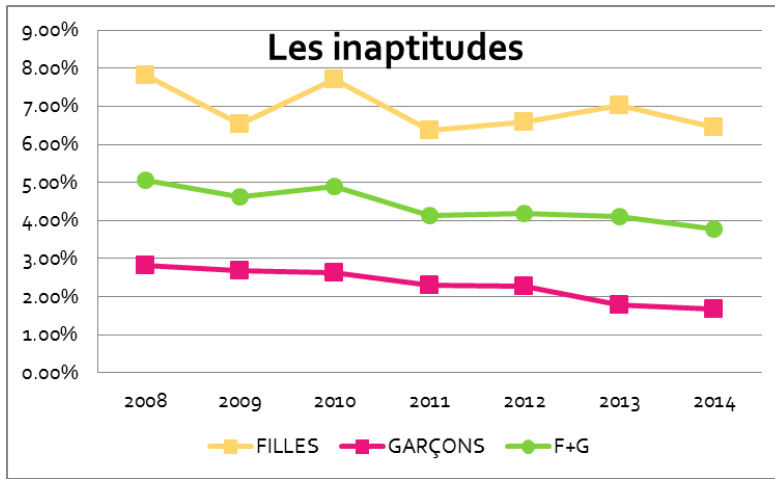
		Cap-Bep						
		Fille		Garçon		F + G		F - G
		MOY	EFF	MOY	EFF	MOY	EFF	
2013	AEROBIC	0.00	0.00	0.00	0.00	0.00	0.00	0.00
	GOLF	10.85	47	12.36	47	11.63	94	-1.51
	RUN & BIKE	0.00	0.00	0.00	0.00	0.00	0.00	0.00
	SAUT DE CHEVAL	-	-	-	-	-	-	-
	VTT	12.98	50	12.85	126	12.89	176	0.12
2014	AEROBIC	0.00	0.00	0.00	0.00	0.00	0.00	0.00
	GOLF	11.15	20	11.92	64	11.73	84	-0.77
	RUN & BIKE	11.58	14	16.00	1	11.89	15	-4.42
	SAUT DE CHEVAL	-	-	-	-	-	-	-
	VTT	11.99	64	13.61	112	13.03	176	-1.62

L'activité aérobie n'est pas choisie par les élèves. L'activité run&bike est choisie (majoritairement par des filles) cette année contrairement à l'année dernière.

Les activités golf et VTT sont stables au niveau du nombre de candidats, elles présentent des moyennes pour le VTT, légèrement avantageuses par rapport aux moyennes académiques surtout pour les garçons, mais inférieures pour le golf.

### 3.2.5 Inaptitudes et enseignement adapté

INAPTITUDES							
<b>CAPBEP</b>	2014	2013	2012	2011	2010	2009	2008
<b>FILLES</b>	6.46%	7.04%	6.59%	6.36%	7.70%	6.53%	7.81%
<b>GARÇONS</b>	1.66%	1.80%	2.28%	2.29%	2.62%	2.68%	2.81%
<b>F+G</b>	3.77%	4.10%	4.19%	4.13%	4.89%	4.61%	5.05%



Globalement en baisse depuis 2008, le taux d'inaptitude est stable pour les garçons en 2014.

Pour les filles, en augmentation depuis 2011, il baisse significativement cette année pour revenir aux taux de 2011. Il est trois fois supérieur à celui des garçons.

L'enseignement adapté concerne 0,17% (0,51% en 2013) de l'effectif total des élèves, la moyenne est de 11,25 (12,05).

- ⇒ 12 (6) élèves ont été notés sur une activité de la liste nationale dont le référentiel a été en partie adapté, activité codée EA dans EPSNET.
- ⇒ 2 (22) élèves sur des activités adaptées hors liste nationale, codées PA dans EPSNET. L'activité est le tir à l'arc.

### 3.2.6 Réflexions et perspectives

**Les effectifs**, après une baisse depuis 2008, restent stables cette année. Les effets de la disparition progressive des BEP (réforme des LP 2009) semblent s'atténuer et disparaître.

**La répartition des activités** varie peu par rapport à 2013, la course en durée sort du top 10 au profit du hand-ball. La course de demi-fond reste dans le trio de tête pour les garçons et prend le 5° rang chez les filles bien que la moyenne soit bien inférieure à la moyenne académique.

**Perspective 2015** : Continuer à proposer en alternative à la course de demi-fond, la course en durée ou le run&bike, ces activités montrant des notes plus proches de la moyenne académique, et ce dans le cadre des stages de formation et lors des réunions d'équipe.

Susciter des réflexions au sein des équipes sur comment mieux faire réussir les filles sur les activités de la CP1 et de la CP4.

**La répartition par CP** est plus équilibrée compte tenu de l'exigence des 3 CP par protocole, les 5 activités les plus choisies appartiennent à des CP différentes **mais** la CP 4 est à nouveau en augmentation au détriment notamment de la CP2 et la CP3.

La baisse concernant la CP2 peut s'expliquer en partie par les problèmes d'installation, en course d'orientation par exemple lors des commissions d'harmonisation, les bilans ont fait apparaître des conditions de pratique trop facilitantes poussant peut être certains collègues à changer d'activité.

La CP3 se résume le plus souvent à la pratique de l'acrosport, la gymnastique et les arts du cirque avoisinant les 1%.

**Les moyennes** progressent en 2014, de façon significative chez les garçons. Pour les filles elles se stabilisent mais, **la différence de moyenne entre les filles et les garçons** augmente très sensiblement atteignant 0.87.

Les filles réussissent moins bien, les moyennes inférieures à la moyenne académique concernant 9 activités pour les garçons contre 15 pour les filles.

**Les harmonisations** de notes opérées concernent 2 lycées. Elles ont été ciblées et expliquées aux rapporteurs d'établissement. Elles réduisent l'écart avec les moyennes académiques (1 dossier) ou l'écart entre les notes des



filles et des garçons (1 dossier). Elles s'expliquent souvent par des outils locaux inexistantes ou trop peu exigeants, des offres de formation non favorables aux filles.

Le choix des activités académiques concerne au mieux moins de 1% des candidats. L'aérobic n'est jamais choisi.

#### **Perspective 2015 :**

- ⇒ une réflexion doit être menée au sein de la CAH pour modifier la liste, elle pourrait s'appuyer sur une enquête auprès des équipes.

**Le nombre d'inaptes** est en légère baisse encore cette année, mais avec **toujours 3 fois plus de filles inaptes que de garçons**.

**Les épreuves adaptées** restent globalement confidentielles, elles concernent 0,17% des candidats.

Le **nouveau système de codage** mis en place pour différencier les aménagements d'épreuves (PA) des aménagements qui relèvent d'une adaptation des critères d'évaluation (EA), montre que les aménagements d'épreuves sont plus fréquents et diversifiés.

## **4. Réflexions et préconisations pour la session suivante**

### 4.1 A destination des établissements

**Le demi-fond :** dans le trio de tête des activités les plus représentées quel que soit l'examen, mais dont la moyenne est toujours bien en deçà de la moyenne académique.

- ⇒ Réfléchir à une alternative lors des réunions d'équipe avec soit la course en durée ou le run & bike ou la natation généralement enseignée en classe de seconde
- ⇒ Aborder la problématique au cours des stages de formation continue.

**Badminton et CP4 :** Susciter des réflexions au sein des équipes sur comment mieux faire réussir les filles, élèves de lycée, en badminton et globalement sur les activités de CP4

**Listes académiques :** Proposer 2 listes : une pour les bacs et l'autre pour les CAPBEP.

Le choix des activités académiques concerne au mieux 0,6% des candidats.

Réfléchir au sein de la CAH sur les listes académiques, rôle ? choix d'activités ? Cette réflexion pourrait s'appuyer sur une enquête auprès des équipes.

**Les harmonisations** de notes opérées augmentent légèrement, elles concernent 10 lycées pour les bacs et 5 pour le CAPBEP. Elles rétablissent de l'équité entre les élèves de l'académie en réduisant l'écart avec les moyennes académiques (8 dossiers) ou l'écart entre les notes des filles et des garçons (4 dossiers).

Elles s'expliquent souvent par des outils locaux inexistantes ou trop peu exigeants, des offres de formation non favorables aux filles et/ou des conditions exceptionnellement défavorables : temps d'apprentissage réduit, non continuité de l'enseignement. La course d'orientation et l'escalade prennent une place importante dans cette harmonisation avec des conditions d'enseignement en décalage avec les attentes des programmes.

- ⇒ Les harmonisations au sein des établissements sont nécessaires pour établir de l'équité entre les élèves de groupes différents. Les moyennes académiques sont alors des repères et non des attendus.

**Les épreuves adaptées** se stabilisent en bac G&T et sont en baisse en voie professionnelle, mais elles restent globalement confidentielles. Le nombre d'inaptes est en baisse, mais avec toujours 3 fois plus de filles inaptes que de garçons en Bac G&T et en Bac Pro.

Le **système de codage** mis en place pour différencier les aménagements d'épreuves (PA) des aménagements qui relèvent d'une adaptation des critères d'évaluation (EA), montre que les aménagements d'épreuves sont plus fréquents et diversifiés, surtout en BCGBTN.

- ⇒ L'effort est à porter en BCP où le taux d'inaptitude est le plus haut.

**Les options en CCF :** Mener une enquête plus approfondie sur les résultats des élèves en fonction des activités choisies. La comparaison des résultats des options en CCF avec celles en ponctuel, nous a interpellé sur 2 points : un

effectif plus équilibré fille/garçon en ponctuel et une meilleure réussite des filles.

- ⇒ Veiller au moment des inscriptions, à une parité plus importante, susciter une plus forte adhésion des élèves de BTN et des filles en général.
- ⇒ Travailler sur la liaison intercycles collège-lycée en observant les activités dispensées au sein des sections sportives des collèges des secteurs de recrutement afin d'éviter l'élève débutant en seconde .

**Les options en ponctuel :** Sur la circulaire d'inscription aux examens destinée aux établissements, informer du niveau attendu des épreuves qui s'adressent à des spécialistes. Compléter cette information par la mise en ligne des référentiels sur les sites académiques de la DEC et de l'EPS. L'objectif est de diminuer l'écart de résultat avec les options évaluées en CCF.

- ⇒ Informer les élèves en début d'année et avant les inscriptions (du 13 octobre 2014 au 21 novembre 2015) de la nature et de l'exigence des épreuves
- ⇒ En janvier, repérer les élèves inscrits en option et vérifier leur niveau de pratique

**Les sportifs de haut niveau :** Nous constatons un manque de précision des données qui ne nous permettent pas d'observer les activités concernées. Près d'un tiers des élèves sont issus du haut niveau scolaire : élèves qui ont réalisé des podiums nationaux ou ont validé le niveau national en jeune officiel sur les années de seconde et première. Ces élèves bénéficient en option facultative de 16 points complétés jusqu'à 4 points, issus du résultat d'une épreuve orale menée par les enseignants d'EPS.

- ⇒ Repérer les élèves pouvant bénéficier de ce statut avant la période d'inscription (du 13 octobre 2014 au 21 novembre 2015)
- ⇒ Les inscrire sous ce statut
- ⇒ Joindre le document attestant du niveau avec la confirmation d'inscription signée par l'élève (mois de janvier)
- ⇒ Convoquer les élèves au 3<sup>e</sup> trimestre pour faire passer les oraux

ATTENTION : les sportifs de haut niveau sur liste (non scolaires) ne peuvent cumuler 2 avantages : l'option facultative et l'inclusion de leur spécialité dans le menu certificatif.

**Enseignement de complément : contrôle en cours de formation :** 2 lycées de l'Aisne et un lycée de l'Oise proposent cet enseignement.

- ⇒ Une ouverture peut être envisagée dans la Somme pour viser une équité territoriale.

**L'examen terminal ponctuel :** Nous continuerons d'intégrer les enseignants des centres d'apprentissage au jury des différentes épreuves. Nous compléterons l'information de la voie postale aux différents centres d'apprentissage par la mise en ligne des référentiels d'épreuve à la fois sur le site de la DEC et sur celui de l'Académie discipline EPS. De façon à inciter les candidats à se préparer davantage et à espérer une meilleure réussite.

Nous avons le projet d'intégrer dans la mesure du possible, des enseignants de centre d'apprentissage aux stages de formation continue, décision évoquée lors d'une journée de formation des directeurs de centre et des enseignants respectifs réalisée en mai dernier. Lors de cette journée un mémento à destination des centres de formation des apprentis a été élaboré et mis en ligne sur le site disciplinaire.

## 4.2 A destination de la commission nationale

**Les options en CCF :** Demande à la commission nationale de réajuster le niveau et/ou les épreuves des référentiels de niveau 5 en termes d'égalité inter activités. Le niveau des barèmes en athlétisme et en natation est jugé trop difficile. Un élève spécialiste de course de 800m de niveau national n'a obtenu que 16. L'épreuve de 800m de natation nécessite plus de temps par série et donc d'espace qu'un 2x100m.

**Les options en ponctuel :**

Demande renouvelée de ré-étude des barèmes des épreuves de judo et de natation. Voire une modification d'épreuve pour la natation, en basculant sur l'épreuve de vitesse. (perte de 3 points de moyenne et plus grande exigence de structures)

Pour la commission nationale : réétudier les barèmes des épreuves de judo et de natation. Voire une modification d'épreuve pour la natation, avec une épreuve de vitesse. Envisager la danse sur la liste nationale, c'est une épreuve

qui mobilise beaucoup les filles et rétablit une équité dans la réussite.

**L'examen terminal ponctuel** : la modification des binômes a engendré de facto une plus grande diversité de choix chez les candidats et de meilleurs résultats. Pourrait-on envisager une liberté de constitution de binôme par les candidats à partir des activités en respectant la nécessité de 2 compétences propres différentes : gymnastique - badminton/ tennis de table – sauvetage – demi-fond ? soit de nouvelles possibilités de binômes par exemple demi-fond/gym ou demi-fond/sauvetage

**Capitalisation des notes** : L'exigence de capitalisation oblige les enseignants à valider le N3 de compétence à chaque cycle d'enseignement des 2 années de CAPBEP et le N3 et N4 sur un même cycle pour les classes de 1° BCP qui peuvent valider un BEP intégré et préparer une capitalisation pour la terminale BCP. De fait les enseignants de LP ont l'impression de devoir valider souvent des compétences plutôt acquises que développées au lycée. La non continuité des enseignements consécutive aux périodes de stage renforce ce sentiment.

Ce fonctionnement explique peut-être en partie les moyennes plus basses de la voie professionnelle sur la voie générale.