

# Rapport de la Commission académique session 2016

## Académie d'Amiens

### 1. LA COMMISSION

#### 1.1 Organisation

La commission académique est composée de Madame BOULNOIS, IA-IPR, de Monsieur LANTZ, IA-IPR, de Madame WINCKELS-PANCHEN, IA-IPR, des 2 chargés de mission et de 29 professeurs de lycée. Les départements de l'Oise et de la Somme comptent 10 membres chacun et celui de l'Aisne 9. Parmi ces professeurs trois sont des spécialistes des outils informatiques, un dans chaque département et 3 autres assurent le suivi des établissements proposant l'option facultative.

La CAH est renouvelée d'un tiers tous les ans. Les membres siégeant depuis trois ans sont remplacés par un enseignant du même département.

Pour l'année 2015-2016, la commission s'est réunie :

> les 6 et 13 octobre 2015, pour analyser l'ensemble des protocoles de CCF des établissements publics, privés sous contrat et des CFA habilités, les projets des options facultatives.

> le 07 janvier 2016 avec les présidents de jury des options facultatives pour organiser les épreuves de l'examen terminal.

> au mois de janvier (le 12 dans l'Aisne, le 14 dans l'Oise et le 21 dans la Somme), pour organiser les épreuves de l'examen terminal avec les présidents de jury et les coordonnateurs départementaux : élaboration des calendriers, choix des lieux et composition des jurys.

> le 14 juin 2016 pour l'harmonisation et la validation des notes aux examens.

La réunion de juin est précédée de celles des sous-commissions académiques qui se déroulent dans chaque département. Les documents utilisés sont communs aux trois départements.

#### 1.2 Logiciel de traitement des notes

L'interface EPSNET a été utilisée pour recueillir les notes et éditer les statistiques des établissements et de l'Académie.

Le recueil des notes des enseignements de complément a été réalisé manuellement, les résultats n'ont pas pu être traités statistiquement.

Propositions d'amélioration de l'interface EPSNET :

Editions établissements / données supplémentaires souhaitables :

> choix du calcul des moyennes avec ou sans prise en compte des « 0 » et des « AB » pour affiner l'analyse des résultats et procéder à des harmonisations plus justes.

> options facultatives : traitements statistiques complémentaires avec les effectifs et moyennes par sexe, par département et par activité

> EPS de complément au même titre que les options facultatives

> Disposer des moyennes par protocole pour l'harmonisation

Fonctionnalité

> Edition de statistiques provisoires par les établissements après la validation finale pour faciliter la préparation des

dossiers présentés en commission. Elles pourraient être éditées, datées et porter la mention "statistiques provisoires"

> Possibilité d'ouvrir les 3 sessions d'examens sur un même ordinateur pour gagner du temps en naviguant de l'un à l'autre sans avoir à se déconnecter.

> simplifier les différents niveaux d'accès à EPSNET (4 possibilités actuellement avec la différenciation du chef d'établissement ou de la délégation mais aussi en fonction des établissements ayant accès ou non à la plate-forme ARENA) .

### 1.3 Principes d'harmonisation

La commission d'harmonisation de juin est précédée de la réunion des sous-commissions académiques qui se déroulent dans chaque département.

Les documents utilisés sont communs aux 3 départements : une fiche de suivi d'établissements élaborée par les chargés de mission, à partir des points restant en suspens après l'étude des protocoles - une fiche de synthèse renseignée par l'équipe pédagogique lors du conseil d'enseignement, jointe au dossier – une fiche de proposition d'harmonisation

Chaque dossier, étudié par 2 enseignants membres de la sous-commission est présenté par un rapporteur représentant de l'équipe pédagogique.

Chaque proposition d'harmonisation est expliquée au rapporteur puis consignée sur la fiche de référence pour être soumise au vote lors de la CAH.

3 situations sont particulièrement étudiées :

Les moyennes d'établissement qui sont dans un écart supérieur à 1 point avec la moyenne académique

Les écarts entre APSA qui sont supérieurs à 2 points

Les écarts entre les résultats des filles et ceux des garçons (sur un nombre significatif d'élèves) qui sont supérieurs à 1 point.

## 2. RESULTATS ACADEMIQUES DE LA SESSION 2016 : BACCALAUREATS

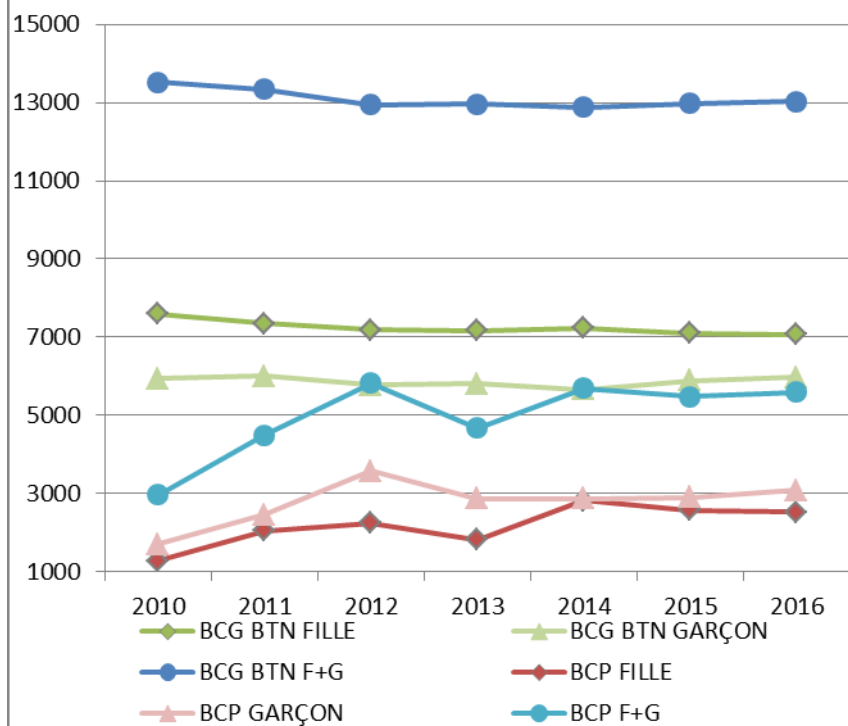
### 2.1 Enseignement commun : contrôle en cours de formation

#### 2.1.1 Observations générales

EFFECTIFS							
<b>BCG BTN</b>	2016	2015	2014	2013	2012	2011	2010
<b>FILLES</b>	7061	7102	7225	7160	7180	7348	7588
<b>GARÇONS</b>	5968	5880	5651	5806	5775	5995	5933
<b>F+G</b>	13029	12982	12876	12966	12955	13343	13521

EFFECTIFS							
<b>BCP</b>	2016	2015	2014	2013	2012	2011	2010
<b>FILLES</b>	2517	2572	2817	1813	2246	2034	1266
<b>GARÇONS</b>	3078	2903	2868	2864	3567	2448	1691
<b>F+G</b>	5595	5475	5685	4677	5813	4482	2957

## Les effectifs des BACS

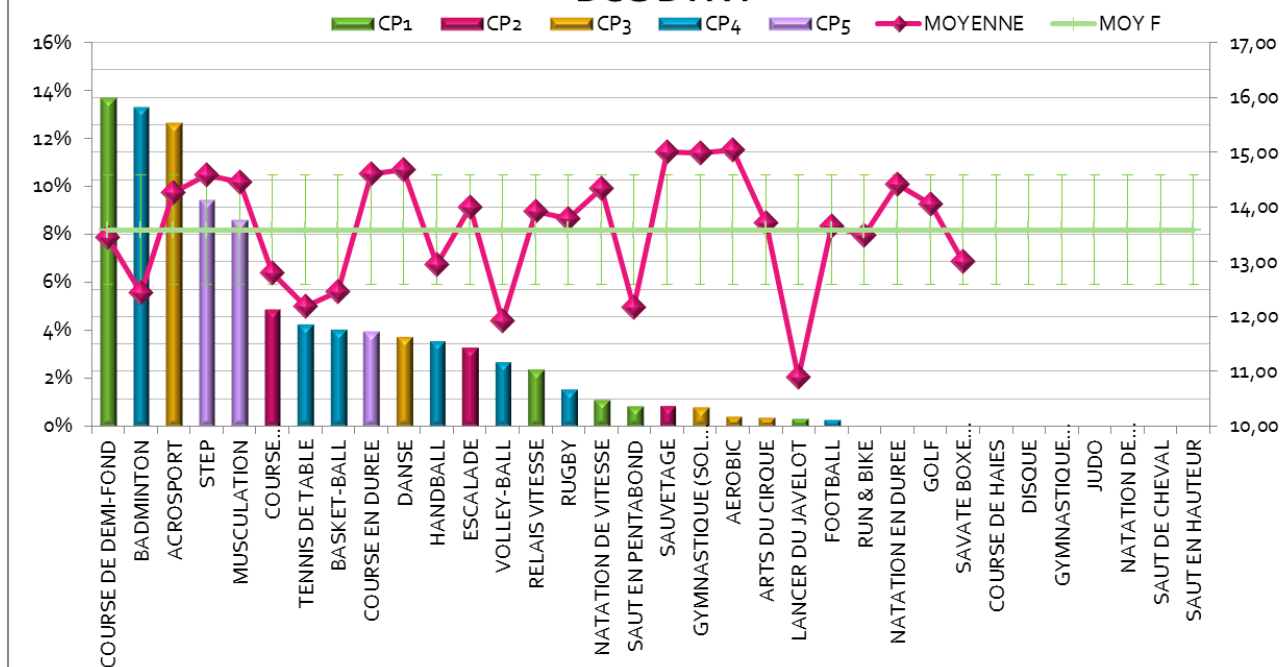


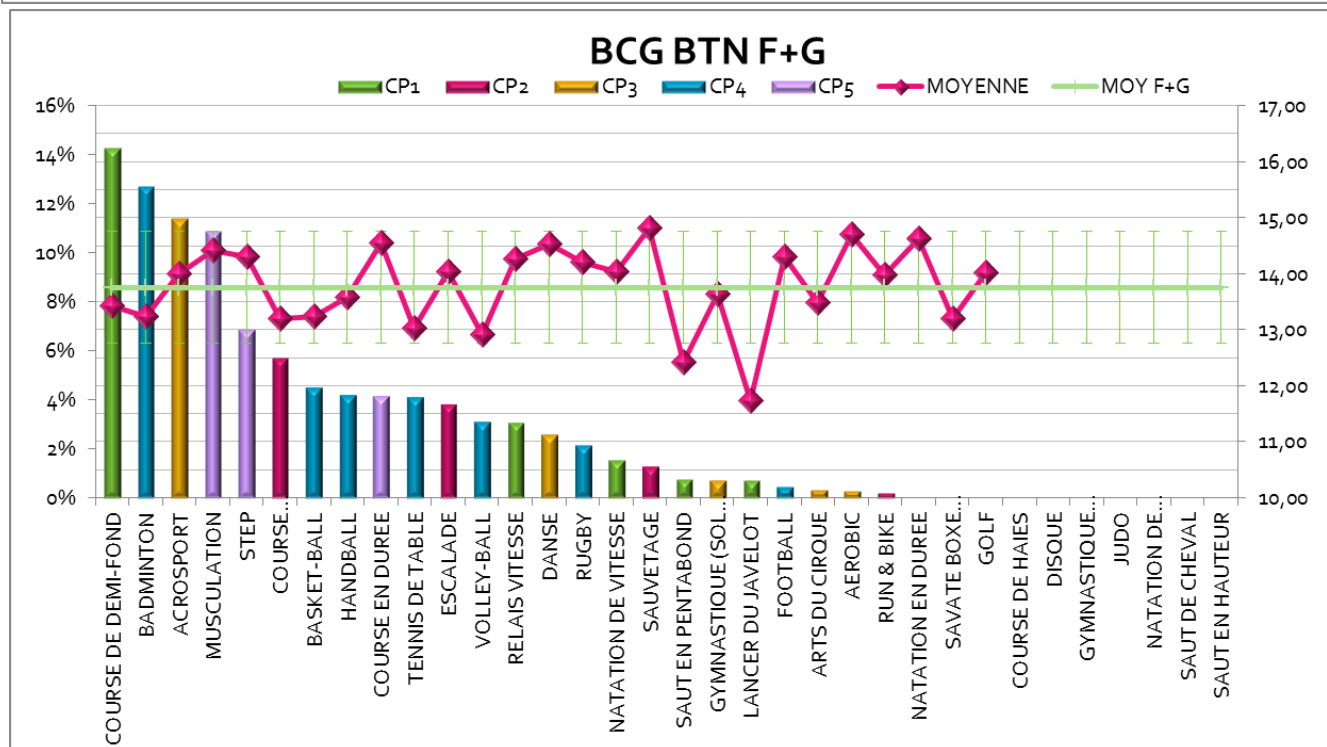
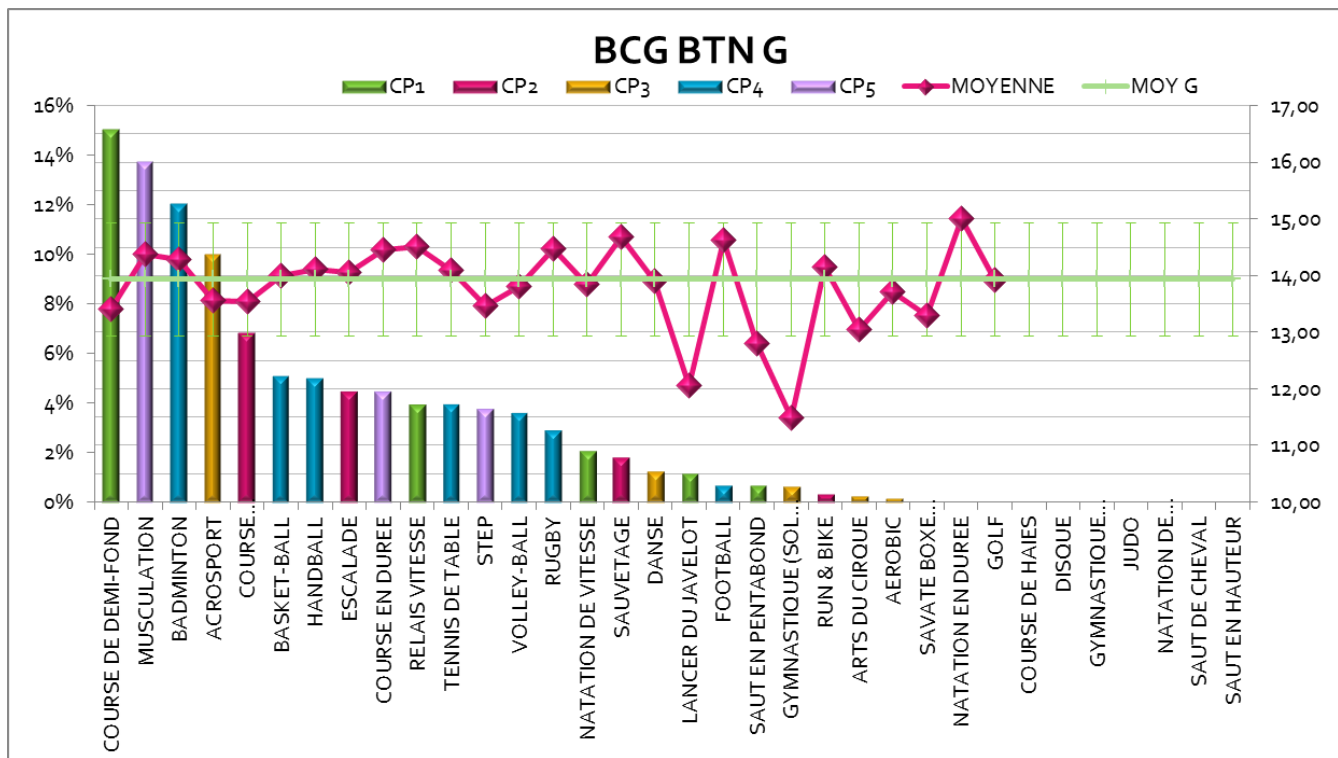
Les effectifs des candidats aux bacs généraux et technologiques se maintiennent en 2016, ceux des candidats au bac professionnel se stabilisent également

Depuis 2010, les effectifs des BCGBTN sont relativement stables, l'écart entre les filles et les garçons se maintient, les filles restent majoritaires.

Après une progression importante, les effectifs du BCP connaissent une relative stabilité.

## BCG BTN F



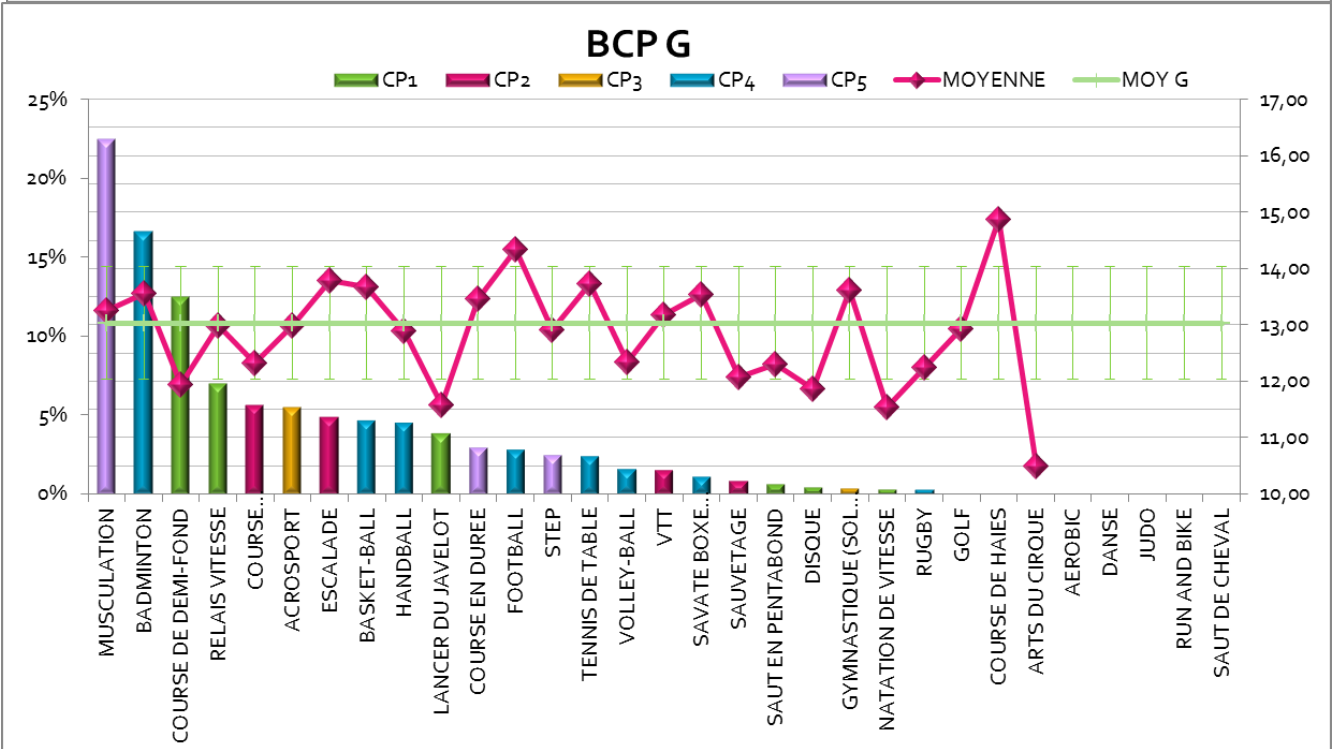
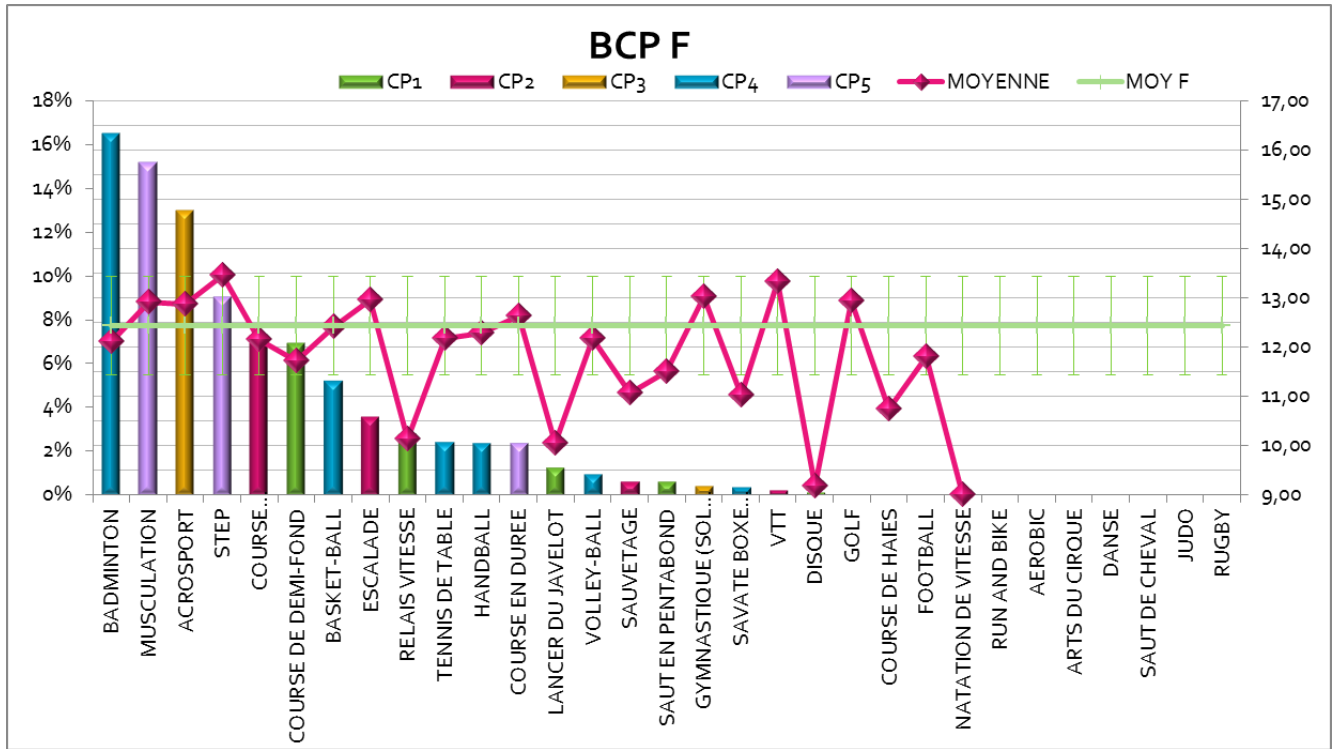


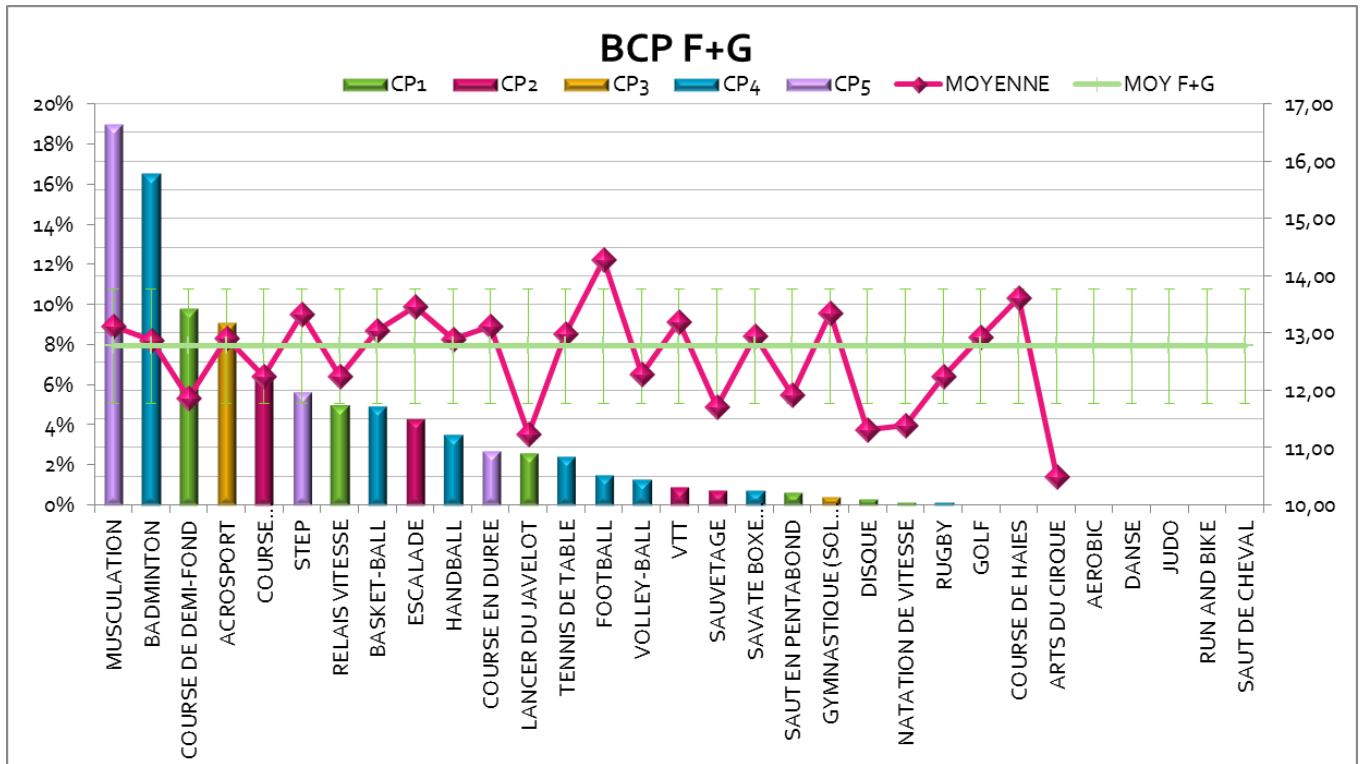
Les 3 activités majoritairement choisies sont demi-fond, acrosport, badminton, par plus de 10% des élèves. Le demi-fond est prépondérant chez les garçons comme chez les filles. Les moyennes pour le demi-fond et le badminton (1<sup>er</sup> et 2<sup>o</sup> choix) sont inférieures à la moyenne académique.

Comme l'année passée, suivent ensuite les activités de musculation, de step et de course d'orientation, choisies par plus de 6%. La musculation s'approche des valeurs du trio des 3 activités le plus souvent choisies depuis un grand nombre d'années.

Sur ces 6 premières activités, les 5 CP sont présentes avec 2 activités de CP5, pour lesquelles les moyennes sont supérieures à la moyenne académique.

7 activités ne sont pas choisies : course de haies, saut en hauteur, disque, natation de distance, gym rythmique, judo et saut de cheval. La dernière activité est une activité académique. 2 activités intègrent cette catégorie cette année: la course de haies et le saut en hauteur. 4 activités de la CP1 ne sont pas choisies.





Comme en 2015, les 2 activités majoritairement choisies sont musculation et le badminton par plus de 16% des élèves. La musculation est prépondérante chez les garçons, le badminton chez les filles comme en 2014 et 2015.

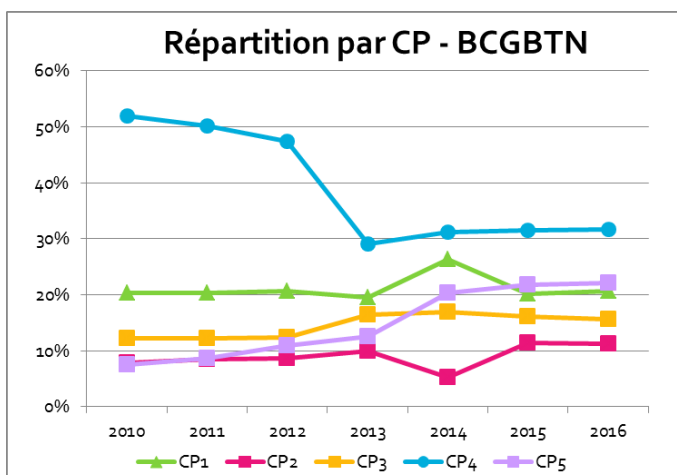
La moyenne pour le demi-fond est nettement inférieure à la moyenne académique.

Chez les garçons nous observons un décrochage à 6% après la 3<sup>ème</sup> activité, demi-fond. Chez les filles ce décrochage est moins évident et s'observe après la 6<sup>ème</sup> activité, le demi-fond.

Sur les 5 premières activités, les 5 CP sont présentes.

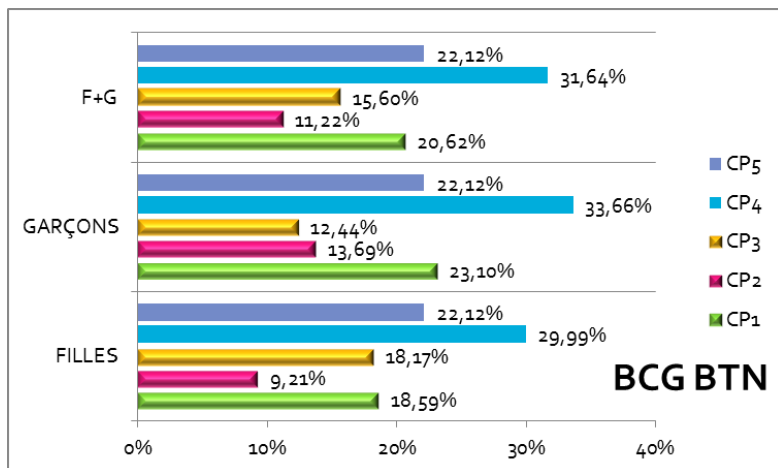
5 activités ne sont pas choisies contre 2 en 2015 : judo, saut de cheval, danse, aérobic et bike and run. Les 2 dernières sont des activités académiques.

REPARTITION PAR CP BCG/BTN							
BCG	2016	2015	2014	2013	2012	2011	2010
CP1	20.62%	20.13%	26.34%	19.46%	20.64%	20.38%	20.30%
CP2	11.22%	11.43%	5.23%	9.99%	8.62%	8.58%	7.82%
CP3	15.60%	16.06%	16.91%	16.50%	12.42%	12.30%	12.31%
CP4	31.64%	31.60%	31.24%	29.05%	47.41%	50.14%	51.96%
CP5	22.12%	21.76%	20.27%	12.53%	10.91%	8.60%	7.60%



Nous observons un rééquilibrage de la répartition des CP par la nette diminution de la CP4 au profit de la CP5 et de la CP2.

La progression observée depuis 2011 de la CP5 se confirme.

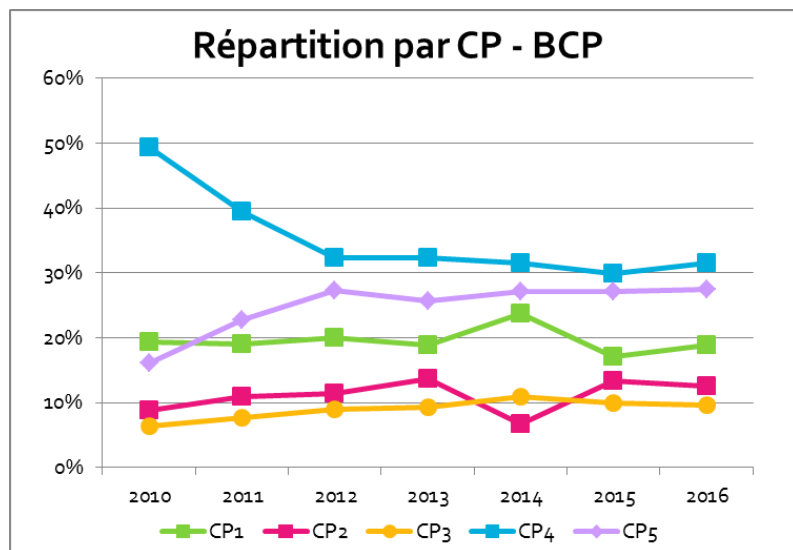


Pour les garçons, la répartition des CP s'organise en 3 strates : la CP4 domine largement la CP1 et la CP5, la CP3 et la CP2 sont pratiquement au même niveau.

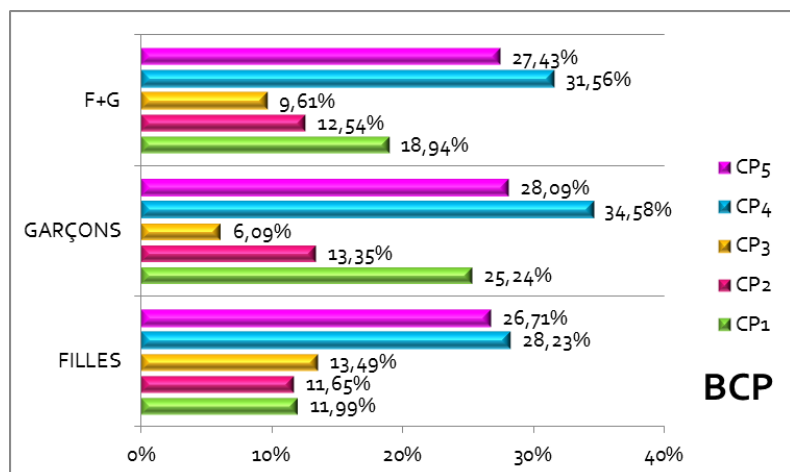
Chez les filles, 3 strates comme chez les garçons avec un trio CP5, CP3 et CP1 au centre, la CP2 étant en retrait.

Ces résultats sont proches de ceux de la session 2015.

REPARTITION PAR CP BCP							
BCP	2016	2015	2014	2013	2012	2011	2010
CP1	18.94%	17.16%	23.81%	18.89%	20.01%	19.09%	19.34%
CP2	12.54%	13.31%	6.67%	13.77%	11.38%	10.96%	8.84%
CP3	9.61%	10.04%	10.87%	9.35%	8.98%	7.68%	6.32%
CP4	31.56%	29.92%	31.45%	32.35%	32.36%	39.43%	49.32%
CP5	27.43%	27.10%	27.20%	25.63%	27.27%	22.84%	16.17%



Nous observons un maintien de l'équilibre de répartition des CP depuis l'année 2012.

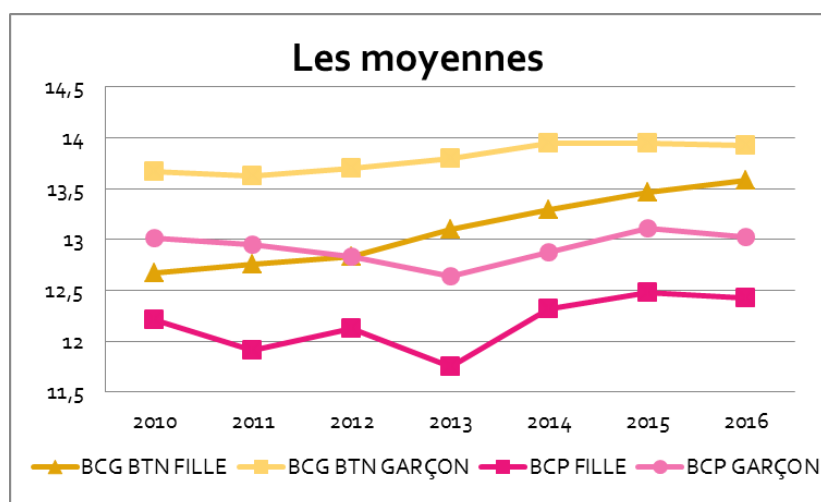


Pour les garçons, la répartition des CP s'organise en 2 strates : la CP4, la CP5 et la CP1 dominent, suivies de la CP2, puis de la CP3.

Chez les filles, 2 strates : la CP4 domine légèrement la 5, puis les 3 autres sont très proches.

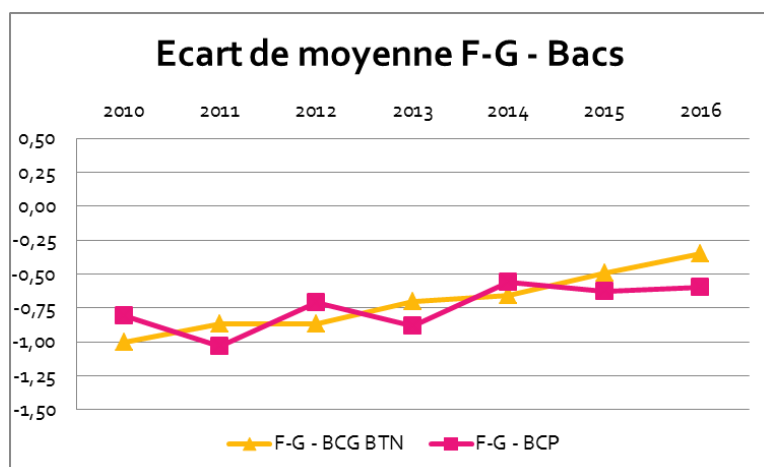
La différence essentielle s'organise autour des CP1 et CP3 : plus de CP3 et moins de CP1 chez les filles.

Les moyennes	2016	2015	2014	2013	2012	2011	2010
BCG BTN FILLE	13.58	13.46	13.29	13.10	12.83	12.76	12.67
BCG BTN GARÇON	13.93	13.95	13.95	13.80	13.70	13.62	13.67
BCP FILLE	12.43	12.48	12.32	11.75	12.13	11.92	12.21
BCP GARÇON	13.03	13.11	12.87	12.64	12.84	12.95	13.02
BCGBTN F+G	13.75	13.69	13.59	13.42	13.22	13.16	13.12
BCP F+G	12.77	12.82	12.61	12.31	12.58	12.50	12.7



Globalement depuis 2009, les moyennes des bacs généraux et technologiques augmentent. Celles des bacs professionnels baissent légèrement cette année.

L'exigence de diversité des CP en BCGBTN, semblerait plus favorable aux filles dont les moyennes progressent davantage que celles des garçons.

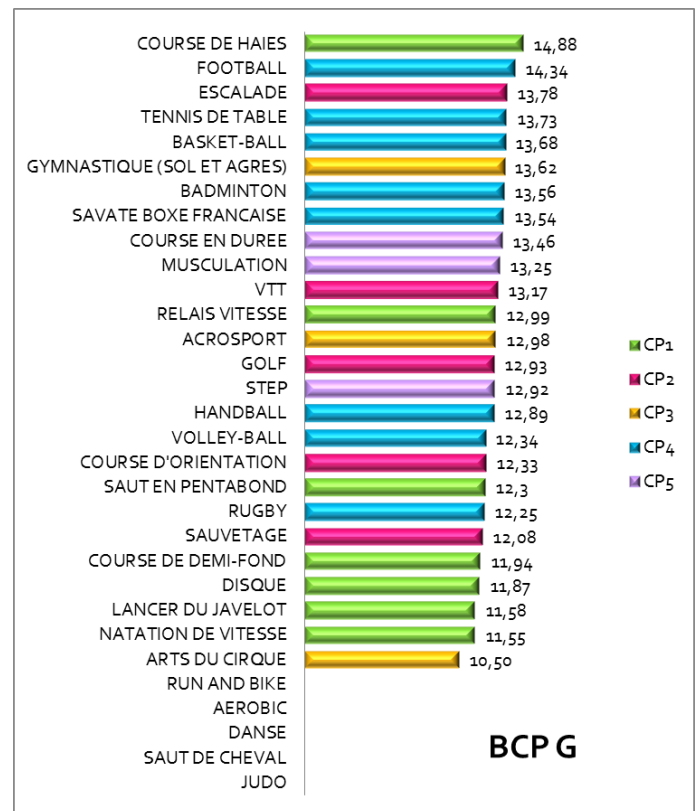
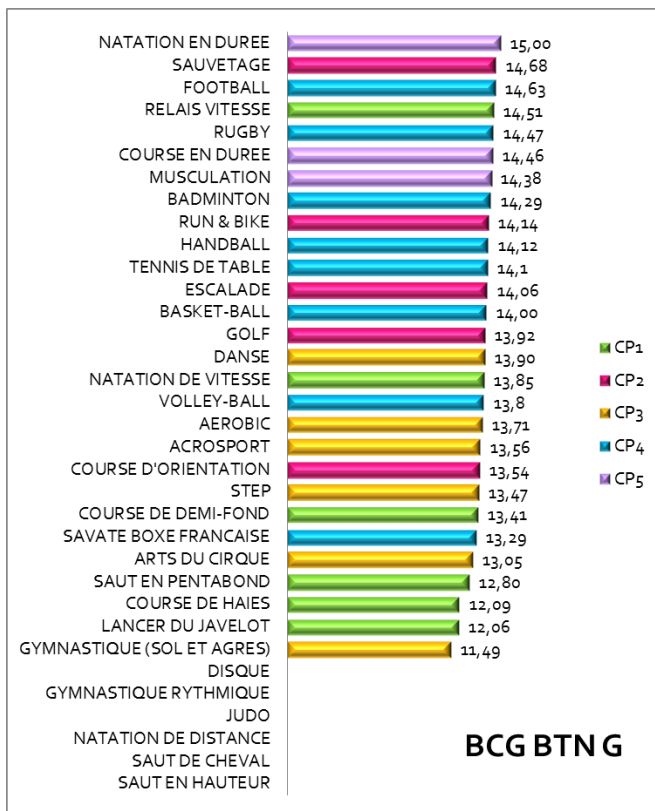
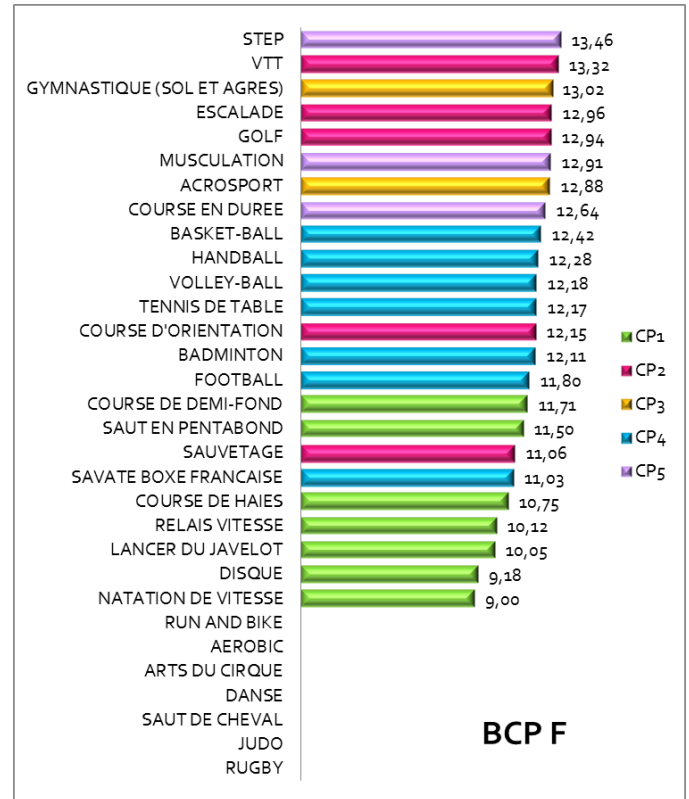
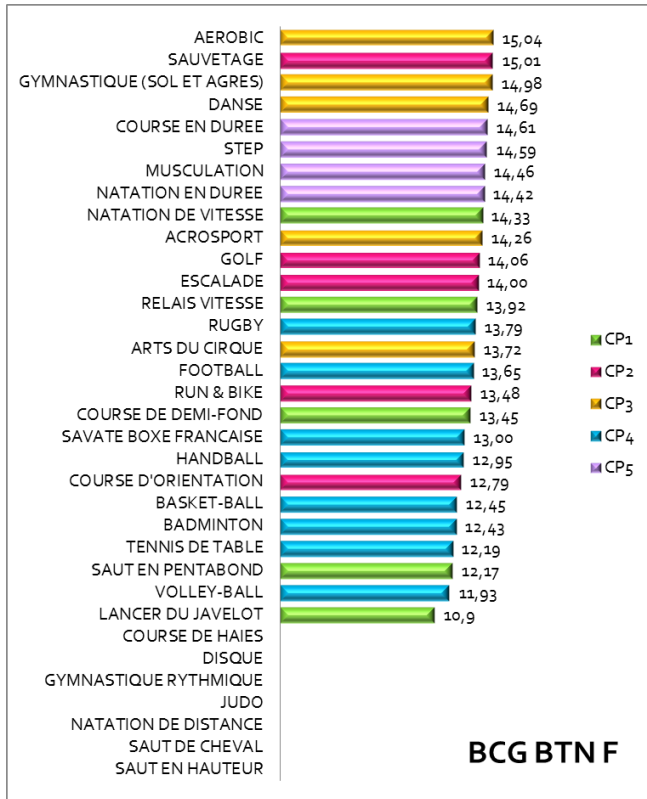


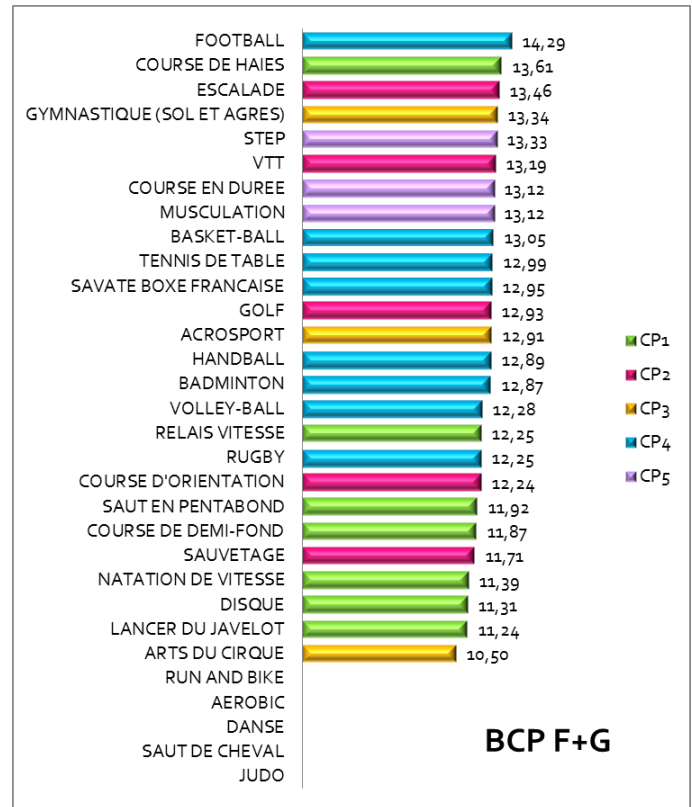
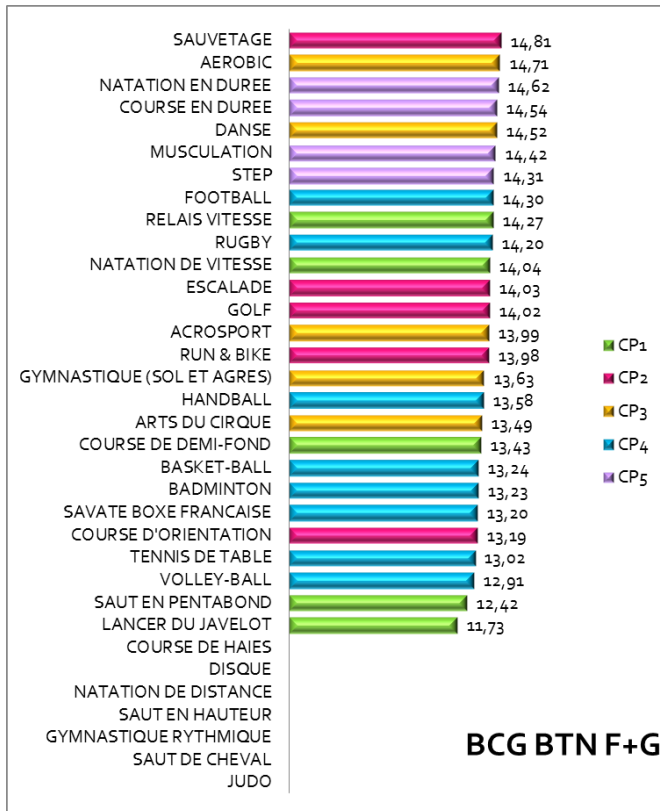
Pour la 1<sup>ère</sup> fois, l'écart est inférieur à 0.50 pour le BCG-BTN.

Depuis 2009, l'écart de moyenne entre les filles et les garçons diminue régulièrement pour les bacs généraux et technologiques.

Celui des bacs professionnels alterne d'une année sur l'autre avec une tendance à la diminution.







Globalement, les moyennes ont une amplitude de 3.08 points, différence entre la meilleure et la moins bonne moyenne.

Grâce aux couleurs par CP nous pouvons observer un classement par bloc avec la CP4 et surtout la CP1 en fin de classement. Les barèmes semblent donc mettre en difficulté les élèves qui choisissent de moins en moins la CP1 pour les évaluations.

Globalement, les moyennes ont une amplitude de 3.79 points, différence entre la meilleure et la moins bonne moyenne.

Grâce aux couleurs par CP nous pouvons observer une répartition par bloc des CP comme en BCG-BTN avec une tendance médiane pour la CP4, haute pour la CP5 et basse pour la CP1. Les CP2 et CP3 balayant plus largement l'échelle des moyennes.

### 2.1.2 Décisions d'harmonisation

#### BAC GT / LGT St Jean La Croix de SAINT QUENTIN

Augmentation des notes en rugby de 1,5 point pour tous les élèves concernés.

Les notes sont de plus de 2 points chez les filles et 2,5 points chez les garçons au-dessous de la moyenne académique. Le rapporteur justifie ces notes par un collègue spécialiste de l'activité ayant noté sévèrement au regard du référentiel.

#### BAC GT / LGT Paul CLAUDEL de LAON

Augmentation de 1 point sur la dernière note des protocoles 4, 6 et 8 pour tous les élèves concernés.

Les notes sont toutes inférieures de 1,5 points dans les différentes activités concernées (demi-fond, acrosport, musculation) par rapport à la moyenne académique. Ce constat est lié au fait d'un temps sans enseignant au cours du 3<sup>ème</sup> trimestre et d'un remplacement tardif de l'enseignant concerné.

#### BAC PRO / INTERFOR SIA d'AMIENS

Diminution de 3 points des notes de tous les élèves dans l'activité course d'orientation .

Les notes sont plus de 3 points pour les filles et 4 points pour les garçons au-dessus des moyennes académiques. Le rapporteur explique que le site d'évaluation est un milieu connu et maîtrisé par les élèves.

#### BAC PRO / Lycée E. BRANLY d'AMIENS

Augmentation de 2 points des notes des élèves dans l'activité course en durée pour les protocoles 14,19 et 20.

Les notes sont plus de 2,5 au-dessous de la moyenne académique.

Le rapporteur explique que l'enseignant concerné ne respecte pas le référentiel de l'établissement.

**BAC GT / Lycé Pierre MENDES FRANCE de PERONNE**

Augmentation de 3 points des notes de tous les élèves dans l'activité Step pour les protocoles 2 et 3 .

Les notes sont plus de 4 points au-dessous des moyennes académiques.

Le rapporteur explique que les élèves n'ont pas travaillé suffisamment pendant le cycle. L'analyse du dossier montre que le référentiel utilisé par l'établissement dans cette activité n'est pas conforme au référentiel national dans la répartition des points.

## 2.1.3 Liste académique

		Bac Général et Techno						
		Fille		Garçon		F + G		F - G
		MOY	EFF	MOY	EFF	MOY	EFF	
2015	AEROBIC	-	-	-	-	-	-	-
	GOLF	13.43	38	14.83	57	14.27	95	-1.40
	RUN & BIKE	10.38	10	14.28	31	13.33	41	-3.90
	SAUT DE CHEVAL	0.00	0.00	0.00	0.00	0.00	0.00	0.00
	VTT	-	-	-	-	-	-	-
2016	AEROBIC	-	-	-	-	-	-	-
	GOLF	<b>14.06</b>	<b>17</b>	<b>13.92</b>	<b>6</b>	<b>14.02</b>	<b>23</b>	<b>0.14</b>
	RUN & BIKE	<b>13.48</b>	<b>21</b>	<b>14.14</b>	<b>64</b>	<b>13.98</b>	<b>85</b>	<b>-0.66</b>
	SAUT DE CHEVAL	<b>0.00</b>	<b>0.00</b>	<b>0.00</b>	<b>0.00</b>	<b>0.00</b>	<b>0.00</b>	<b>0.00</b>
	ULTIMATE	<b>0.00</b>	<b>0.00</b>	<b>0.00</b>	<b>0.00</b>	<b>0.00</b>	<b>0.00</b>	<b>0.00</b>
	VTT	-	-	-	-	-	-	-

		Bac Pro						
		Fille		Garçon		F + G		F - G
		MOY	EFF	MOY	EFF	MOY	EFF	
2015	AEROBIC	0.00	0.00	0.00	0.00	0.00	0.00	0.00
	GOLF	10.92	6	14.03	37	13.60	43	-3.11
	RUN & BIKE	11.50	30	12.83	6	11.72	36	-1.33
	SAUT DE CHEVAL	-	-	-	-	-	-	-
	VTT	12.07	16	13.05	141	12.95	157	-0.98
2016	AEROBIC	<b>0.00</b>	<b>0.00</b>	<b>0.00</b>	<b>0.00</b>	<b>0.00</b>	<b>0.00</b>	<b>0.00</b>
	GOLF	<b>12.94</b>	<b>8</b>	<b>12.93</b>	<b>14</b>	<b>12.93</b>	<b>22</b>	<b>0.01</b>
	RUN & BIKE	<b>0.00</b>	<b>0.00</b>	<b>0.00</b>	<b>0.00</b>	<b>0.00</b>	<b>0.00</b>	<b>0.00</b>
	SAUT DE CHEVAL	-	-	-	-	-	-	-
	ULTIMATE	<b>0.00</b>	<b>0.00</b>	<b>0.00</b>	<b>0.00</b>	<b>0.00</b>	<b>0.00</b>	<b>0.00</b>
	VTT	<b>13.32</b>	<b>21</b>	<b>13.17</b>	<b>134</b>	<b>13.19</b>	<b>155</b>	<b>0.15</b>

En bac général et technologique, 1 des activités sur 3 n'est pas choisie par les élèves, le saut de cheval.

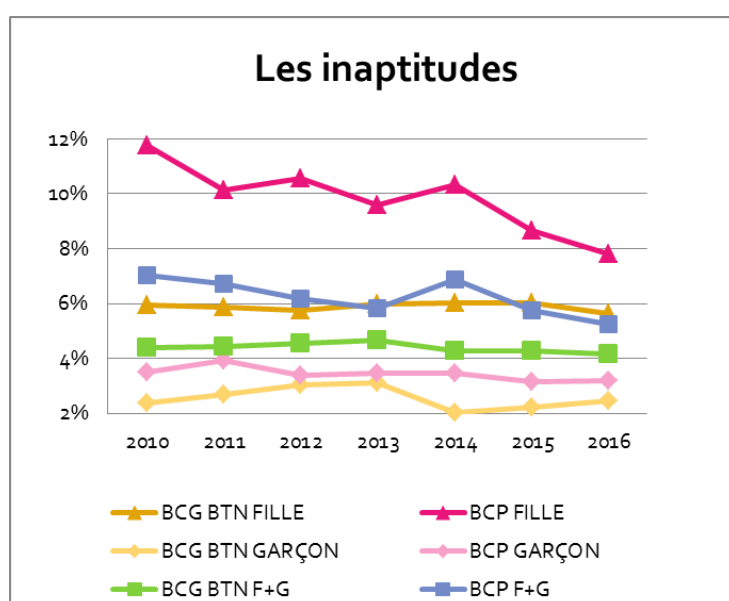
En bac pro, 2 activités sur les 4 ne sont pas choisies : aerobic et run and bike

Les activités golf et Run&Bike restent confidentielles. En bac PRO, le VTT semble se développer, essentiellement chez les garçons. Même si les effectifs sont réduits, les écarts entre les filles et les garçons sont cette année plutôt équilibrés et légèrement à l'avantage des filles excepté en run and bike BCG-BTN.

L'ultimate est une nouvelle activité académique créée pour cette session, il est donc normal de ne pas retrouver d'établissement ayant fait ce choix pour l'évaluation au bac cette année.

## 2.1.4 Inaptitudes et enseignement adapté

INAPTITUDES							
BCG BTN	2016	2015	2014	2013	2012	2011	2010
FILLES	5.62%	6.01%	6.02%	5.96%	5.77%	5.88%	5.94%
GARÇONS	2.46%	2.21%	2.04%	3.10%	3.05%	2.69%	2.38%
F+G	4.17%	4.29%	4.27%	4.68%	4.55%	4.44%	4.38%
INAPTITUDES							
BCP	2016	2015	2014	2013	2012	2011	2010
FILLES	7.79%	8.67%	10.33%	9.60%	10.55%	10.13%	11.77%
GARÇONS	3.18%	3.13%	3.45%	3.46%	3.39%	3.92%	3.49%
F+G	5.25%	5.74%	6.86%	5.84%	6.16%	6.74%	7.03%



BCGBTN : stable par rapport à l'an dernier année, les courbes filles et garçons sont parallèles. Taux d'inaptitude des filles près de 3 fois supérieur à celui des garçons.

BCP : en baisse cette année encore, la courbe des garçons étant parallèle à celle des filles. Taux d'inaptitude des filles 3 fois supérieur à celui des garçons.

## L'enseignement adapté :

En BCGBTN, l'enseignement adapté concerne 0,32% (0,28% en 2015) de l'effectif total des élèves, la moyenne est de 13,88 (13,51).

- ⇒ 31 (20) élèves ont été notés sur une activité de la liste nationale dont le référentiel a été en partie adapté, activité codée EA dans EPSNET.
- ⇒ 11 (16) élèves sur des activités adaptées hors liste nationale, codées PA dans EPSNET. Parmi ces dernières 1 élève a été évalué sur un protocole de marche, 4 en gymnastique douce, 5 en jonglage et 1 en vélo de gymnase.

En BCP, l'enseignement adapté ne concerne aucun élève (0,24% en 2015).

## 2.1.5 Réflexions et perspectives

Avec la mise en place depuis 2 ans du suivi des dossiers dématérialisés en ligne via le site académique ARENA, le **suivi des protocoles** entre les 2 CAH a concerné près d'un quart des établissements (en diminution par rapport à 2015). Ce mode de fonctionnement commence à être intégré par les différentes équipes et permet une plus grande efficacité qu'il faudra encore accentuer pour la prochaine session, les dossiers étant reconduit automatiquement d'une année sur l'autre. Ce suivi en ligne contribue aux progrès qualitatifs des dossiers.

En BCP, **les effectifs** sont stables. La population reste majoritairement masculine.

En BCGBTN, les effectifs se maintiennent, avec un taux de filles toujours supérieur à celui des garçons .

**Pour les activités**, l'exigence de protocoles d'activités de 3 CP différentes modifie fortement la répartition des activités avec la présence des 5 CP parmi les 6 ou 7 activités les plus choisies.

Les modifications concernent un choix plus important des activités de CP5 comme la musculation et le step aussi bien pour le BCGBTN que pour le BCP. La CP2 semble cependant en retrait et n'arrive à chaque fois qu'en 5<sup>ème</sup> ou 6<sup>ème</sup> position avec une prédominance de la course d'orientation dans des conditions qui ne répondent pas toujours aux exigences des programmes. La musculation rejoint le trio des activités les plus souvent choisies. Le badminton (en BCG/BTN) et la course de demi-fond (en BCG-BTN et en BCP) restent dans le quatuor de tête **bien que** leurs moyennes soient inférieures à la moyenne académique.

**Perspective 2017 :**

- ⇒ Renforcer le travail engagé en FPC pour proposer une alternative à la course de demi-fond en incitant les équipes à programmer la CP2.
- ⇒ Aborder les activités de la natation en formation pour contrer la prédominance du demi-fond en CP1 car cette activité est généralement enseignée en classe de seconde et très peu reprise pour les évaluations au bac alors que les moyennes sont plutôt favorables aux élèves de BCG-BTN.
- ⇒ Envisager une modification des barèmes dans les activités athlétiques pour inciter les élèves à choisir certaines activités qui pourraient être des alternatives au demi-fond.

**La répartition par CP** est plus équilibrée compte tenu de l'exigence des 3 CP par protocole.

En BCGBTN la CP4 reste autour des 30%. La progression de la CP5 se confirme et atteint plus de 20%.

En BCP la progression de la CP5 est encore plus marquée puisque elle atteint presque le score des 30% juste en-dessous de la CP4. La CP2 culmine à 5% en BCP

**Les moyennes** des bacs généraux et technologiques augmentent légèrement mais régulièrement. Celles des bacs professionnels baissent légèrement.

**La différence de moyenne entre les filles et les garçons** diminue en BCGBTN pour passer sous la barre des 0,5 point et diminue légèrement en BCP cette année. Mais globalement les filles réussissent moins bien.

**Les harmonisations** de notes opérées sont en hausse quantitativement, elles concernent 5 lycées. Elles ont été ciblées et négociées avec les rapporteurs d'établissement. Elles réduisent l'écart avec les moyennes académiques ou l'écart entre les notes des filles et des garçons.

Le choix des activités académiques concerne au mieux 0,6% des candidats. L'aérobic et le saut de cheval ne sont jamais choisis. Suite à son intégration pour cette session, l'ultimate n'a pas encore été mis en place dans les évaluations certificatives.

**Perspective 2017 :**

- ⇒ Une nouvelle activité académique est prévue pour la prochaine session : le futsal. Les conditions météorologiques défavorables en Picardie limite la programmation de cette activité populaire. Le futsal devrait permettre de relancer cette activité dans les évaluations.

Le nombre d'inaptes est relativement stable en BCG/BTN et en légère baisse en BCP, mais avec toujours 3 fois plus de filles inaptes que de garçons en Bac G&T et en Bac Pro.

**Les épreuves adaptées** sont en baisse et restent globalement confidentielles.

Le **système de codage** mis en place pour différencier les aménagements d'épreuves (PA) des aménagements qui relèvent d'une adaptation des critères d'évaluation (EA) n'est pas encore maîtrisé par toutes les équipes ce qui rend difficile l'analyse de ces résultats.

## 2.2 Enseignement commun : examen ponctuel terminal

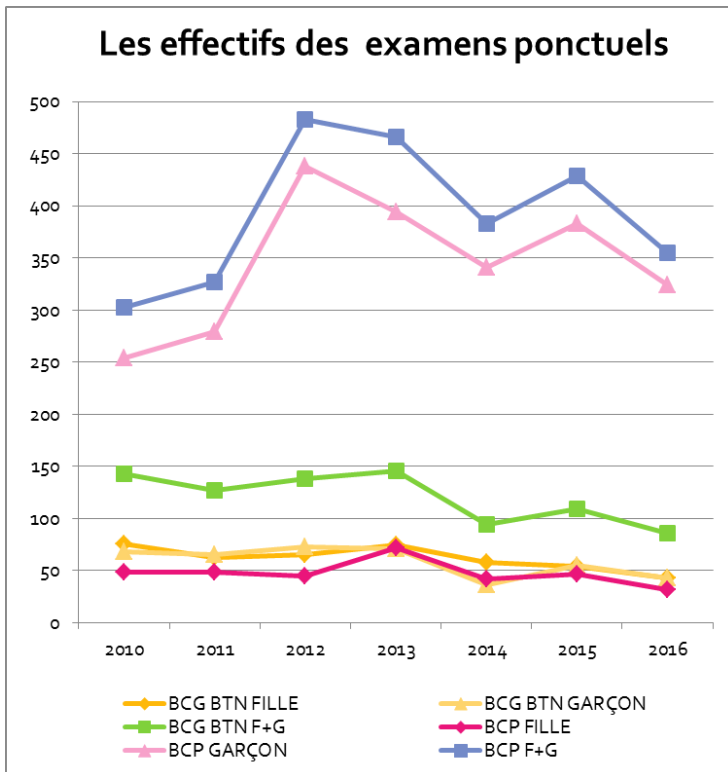
### 2.2.1 Observations

Pour pallier les dysfonctionnements d'organisation, la préparation est décentralisée sur les départements, avec un choix de jurys locaux.

Les épreuves se déroulent sur deux jours, sur un seul centre dans l'Aisne et dans la Somme contre deux dans l'Oise pour les activités de demi-fond, de tennis de table et de badminton. Environ 350 jurys sont convoqués pour 1331

candidats de prévus (en additionnant les élèves de BCG-BTN, BCP et BEP-CAP).  
Depuis 5 ans, les candidats au bac et au CAPBEP, sont évalués par un jury unique.

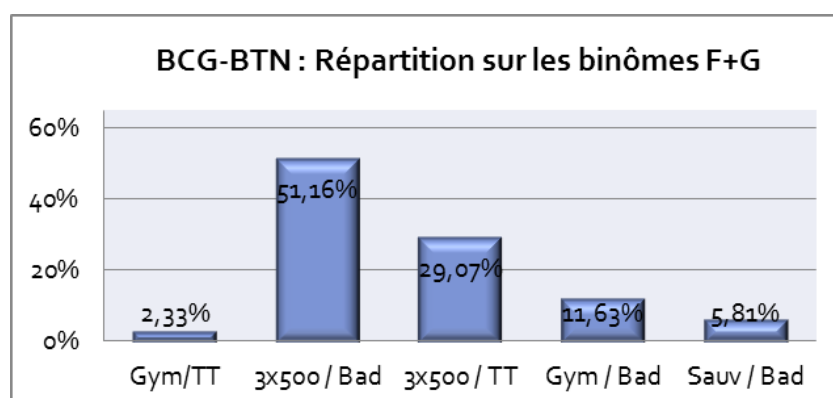
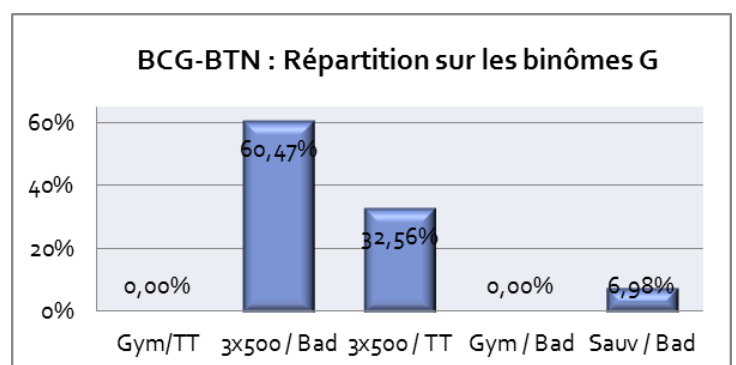
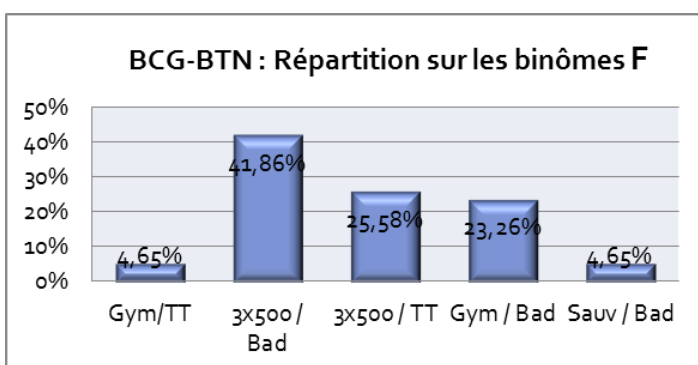
EFFECTIFS ETP							
	2016	2015	2014	2013	2012	2011	2010
<b>BCG BTN FILLE</b>	43	54	58	74	65	62	75
<b>BCG BTN GARÇON</b>	43	55	36	71	73	65	68
<b>BCG BTN F+G</b>	86	109	94	145	138	127	143
<b>BCP FILLE</b>	31	46	42	72	45	48	48
<b>BCP GARÇON</b>	324	383	341	394	438	279	254
<b>BCP F+G</b>	355	429	383	466	483	327	302

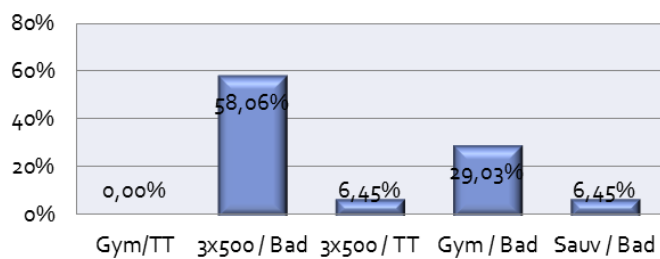
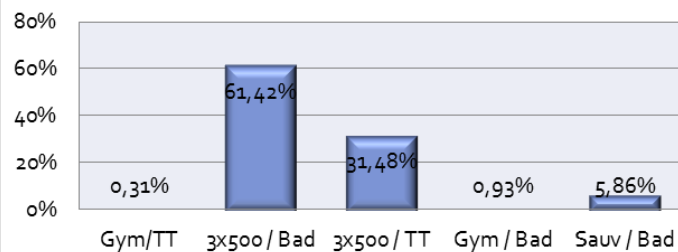
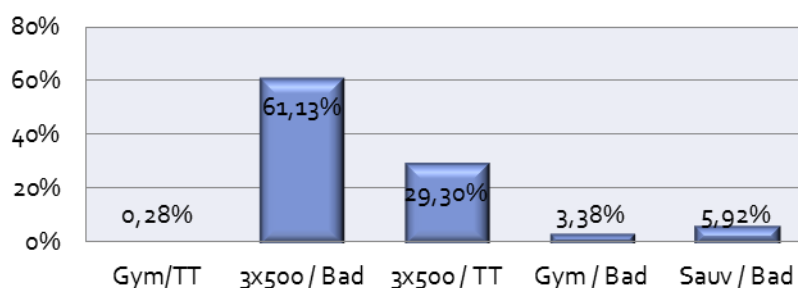


Les candidats garçons au BCP constituent la majorité des candidats au baccalauréat.

La courbe des effectifs est en baisse aussi bien chez les filles que chez les garçons, en BCG-BTN ou en BCP.

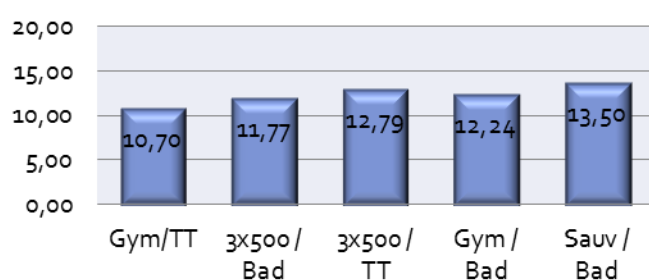
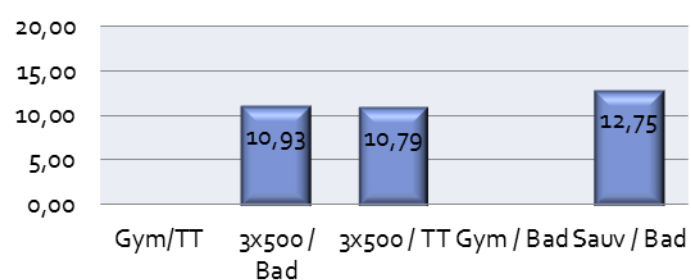
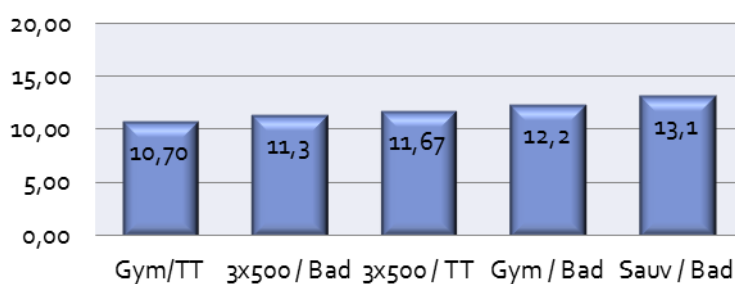
La tendance de diminution générale des effectifs bloquée l'année dernière semble repartie.

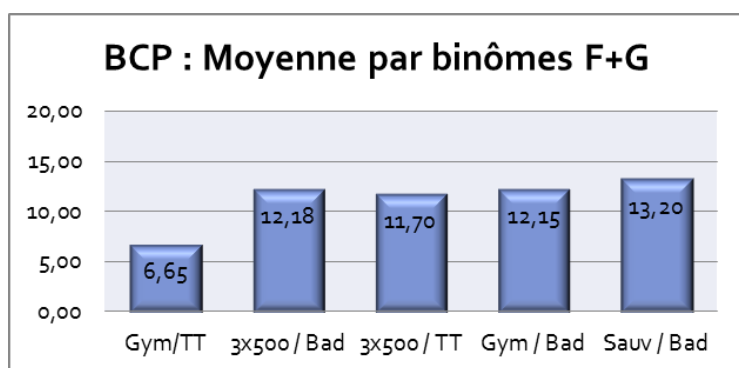
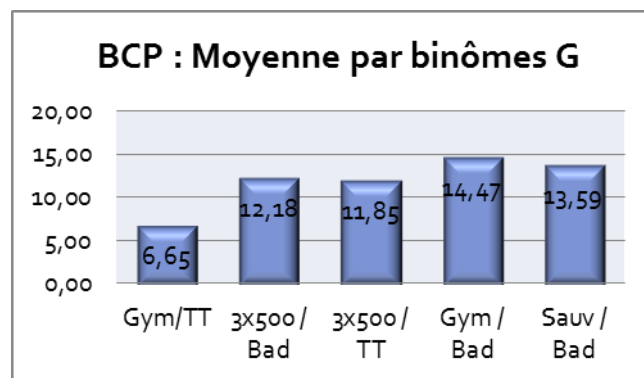
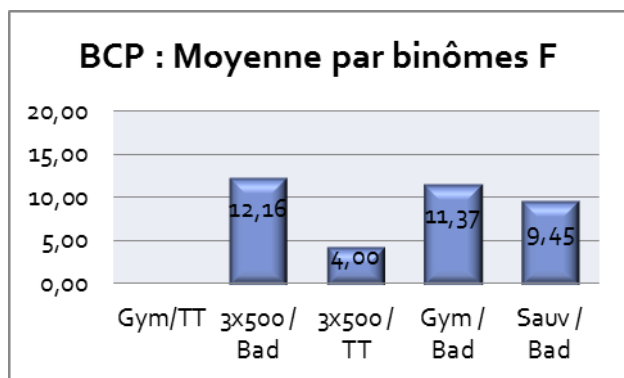


**BCP : Répartition sur les binômes F****BCP : Répartition sur les binômes G****BCP : Répartition sur les binômes F+G**

Le choix du demi-fond reste prépondérant : 90% en BCP (89% en 2015), 80% en BCG-BTN.

Nous constatons une plus grande diversité des choix chez les filles, un choix plus marqué de la gymnastique chez les filles.

**BCG-BTN : Moyenne par binômes F****BCG-BTN : Moyenne par binômes G****BCG-BTN : Moyenne par binômes F+G**



Les résultats du BCG-BTN sont très proches de ceux des BCP excepté sur le couple gym/TT.

Les filles réussissent mieux en BCG-BTN. La situation s'inverse en BCP mais les effectifs faibles des filles ne permettent pas d'avoir des résultats statistiques satisfaisants.

MOYENNE	F		G		F+G		F-G	
	2016	2015	2016	2015	2016	2015	2016	2015
<b>BCP</b>	<b>11.23</b>	12.55	<b>12.16</b>	11.96	<b>12.08</b>	12.02	<b>-0.93</b>	0.59
<b>BCG-BTN</b>	<b>12.17</b>	11.72	<b>11.01</b>	11.23	<b>11.59</b>	11.47	<b>1.16</b>	0.49

## 2.2.2 Inaptitudes et enseignement adapté

Epreuves adaptées (2015)	Sauvetage	Marche	Vélo
<b>BCG BTN</b>	<b>0 (0)</b>	<b>3 (2)</b>	<b>2</b>
<b>BCP</b>	<b>1 (3)</b>	<b>18 (5)</b>	<b>1</b>

Peu d'élèves se sont inscrits à ces épreuves, et il reste des candidat-e-s qui envoient un certificat médical d'inaptitude avec leur fiche d'inscription mais nous n'en connaissons pas le nombre.

## 2.2.3 Réflexions et perspectives

La modification des binômes d'activités n'apporte pas un infléchissement sensible du choix prépondérant du demi-fond avec une répartition plus diversifiée au profit de la gym pour les filles.

Une plus grande variété de choix chez les filles en BCG avec une meilleure réussite que les garçons.

La différence de moyenne entre les 2 voies, générale et professionnelle, constatée jusqu'à présent en CCF est inversée cette session pour les épreuves ponctuelles.



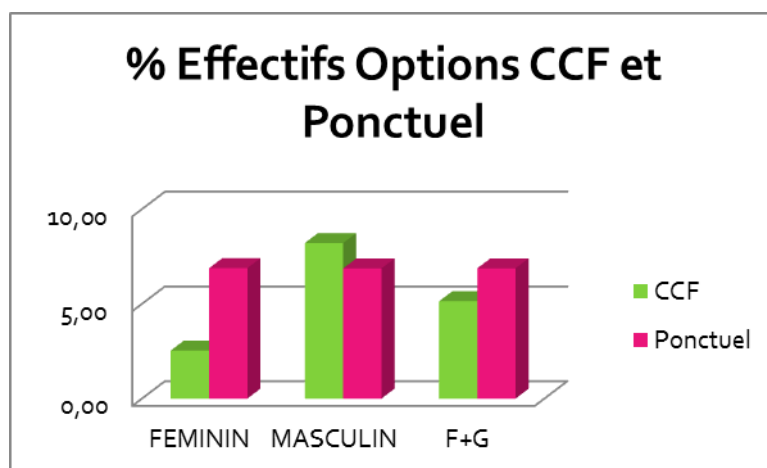
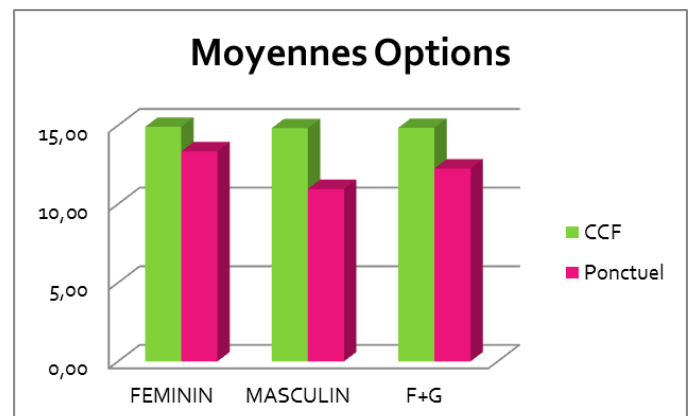
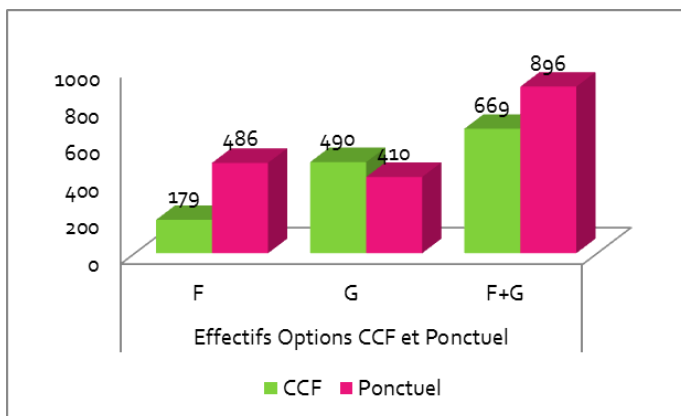
Les présidents de jurys soulignent des progrès au regard de la méconnaissance des attendus des différentes épreuves quel que soit l'examen.

Perspectives 2017 :

- ⇒ Nous continuerons d'intégrer les enseignants des centres d'apprentissage au jury des différentes épreuves.
- ⇒ Nous élargirons l'information de la voie postale aux différents centres d'apprentissage par la mise en ligne des référentiels d'épreuve à la fois sur le site de la DEC et sur celui de l'Académie discipline EPS.
- ⇒ Nous avons le projet d'intégrer dans la mesure du possible, des enseignants de centre d'apprentissage aux stages de formation continue, décision évoquée lors d'une journée de formation des directeurs de centre et des enseignants respectifs. Lors de cette journée un mémento à destination des centres de formation des apprentis a été élaboré et mis en ligne sur le site disciplinaire.

## 2.3 Enseignement facultatif : contrôle en cours de formation

### 2.3.1 Observations générales



En CCF les options sont dispensées dans 20 lycées de l'Académie et concernent 5,13% des candidats au bac (5,25% en 2015). La population est majoritairement masculine (8,21% des garçons contre 2,54% des filles). La moyenne est de 14,85 (14,89 en 2015), elle est favorable aux filles pour cette session de 0,08 pt.

En ponctuel, les options concernent 6,88% des candidats (7,03% en 2015). La population est équilibrée entre les filles et les garçons (6,88% contre 6,87%). Les moyennes sont 2,5 pt plus basses en ponctuel qu'en CCF. La différence est plus marquée chez les garçons (près de 4 points de moins).

### 2.3.2 Réflexions et perspectives

A. Par rapport à 2015, la moyenne générale des options en CCF est quasi identique.

D'un point de vue objectif, les moyennes de référence du CCF englobent les moyennes des sportifs de haut niveau scolaire et non scolaire, qui augmentent de fait la moyenne générale puisque les notes de ces candidats sont supérieures à 16. Ils représentent 8% de ces élèves. Les enseignants d'EPS, responsables des options restent inquiets sur le devenir de l'enseignement facultatif, ils constatent :

- ⇒ Une baisse des effectifs relative au rapport investissement/résultat non garanti à l'issue du cursus, plusieurs élèves ont obtenu des notes inférieures à 14.
- ⇒ Un choix d'activités corrélatif à l'accessibilité de certains référentiels de niveau 5, par exemple en activités athlétiques, les barèmes de la course de relais sont plus faciles que ceux du 2X800m. Ce qui revient à un enseignement piloté par l'évaluation, écueil déjà combattu en enseignement commun.

#### **Perspective 2017 :**

- ⇒ Mener une enquête plus approfondie sur les résultats des élèves en fonction des activités choisies.
- ⇒ Demande à la commission nationale de réajuster le niveau des référentiels de niveau 5 en termes d'égalité inter activités.
- ⇒ Travailler sur la liaison intercycles collège-lycée en observant les activités dispensées au sein des sections sportives des collèges des secteurs de recrutement.

B. La comparaison des options en CCF avec celles en ponctuel, nous interpelle sur 2 points : un effectif plus équilibré fille/garçon en ponctuel et une meilleure réussite des filles.

#### **Perspective 2017 :**

- ⇒ Augmenter l'effectif des filles en CCF. Envoyer cette partie de bilan à chaque lycée concerné par des options, pour amener des réflexions au sein des équipes.
- ⇒ Amener les équipes d'établissement à réfléchir à l'offre de formation de ces options plus attractives pour les garçons actuellement.

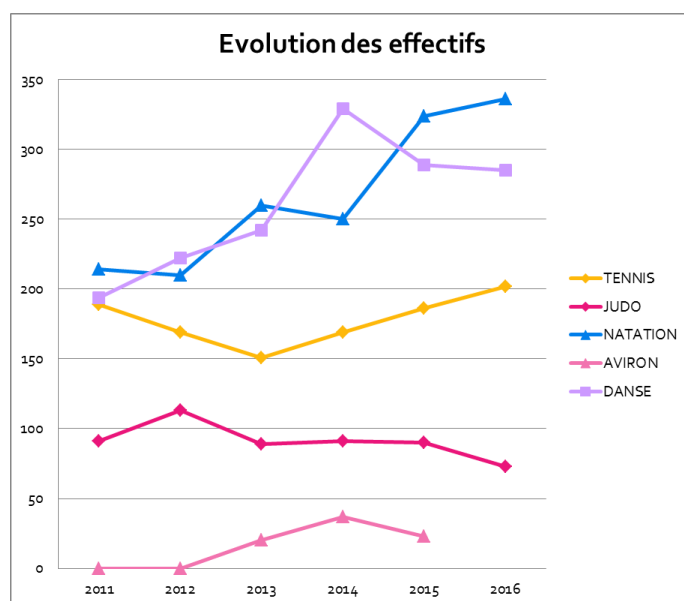
## 2.4 Enseignement facultatif : examen ponctuel terminal

### 2.4.1 Observations générales

BCG-BTN	2016	2015	2014	2013	2012	2011	2010
TENNIS	202	186	169	151	169	189	172
JUDO	73	90	91	89	113	91	78
NATATION	214	324	250	260	210	214	178
AVIRON	0	23	37	20	0	0	0
DANSE	194	289	329	242	222	194	179
TOTAL	688	912	876	762	714	688	607
% INSCRITS	5,28%	7,03%	6,80%	5,88%	5,51%	5,16%	4,49%

BCP	2016	
TENNIS	46	
JUDO	30	
NATATION	82	
DANSE	25	
TOTAL	183	
% INSCRITS	3,27%	

Depuis 2010, le nombre d'inscrits était en augmentation régulière mais cette année est marquée par une chute importante pour le BCG-BTN compensée par l'ouverture de ces épreuves aux élèves de BCP.

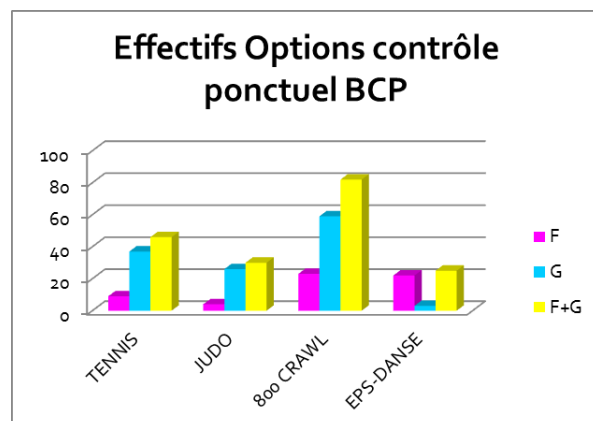
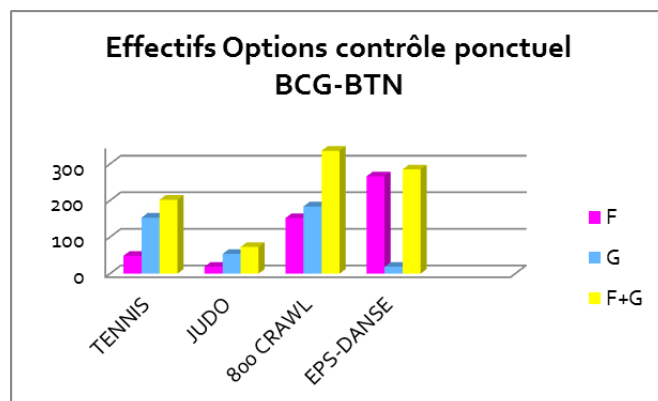


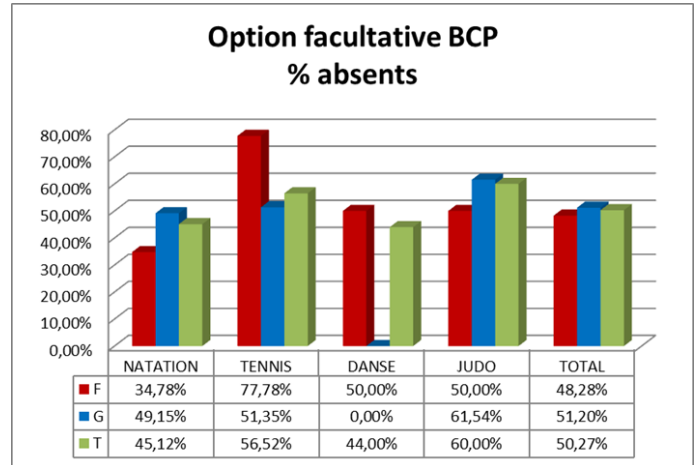
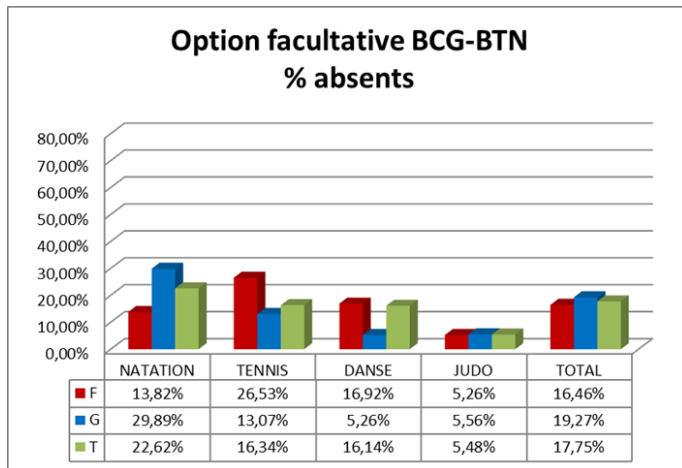
Par activité, les effectifs sont à la hausse en natation (avec un taux d'absentéisme important (30%) par rapport au nombre d'inscrits).

La progression de la danse semble s'être arrêtée.

Les effectifs en tennis augmentent également de manière régulière.

L'activité Aviron a été arrêtée.





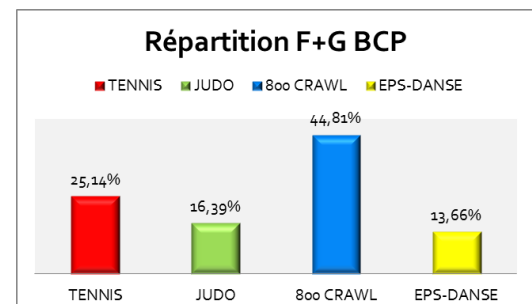
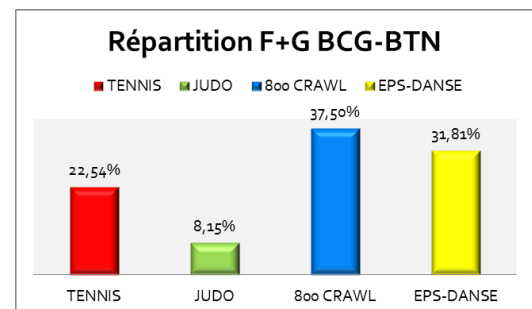
Pour la 1<sup>ère</sup> année de participation des élèves de BCP aux épreuves d'option facultative en épreuve ponctuelle, le taux d'absentéisme a été très important et les résultats parfois catastrophiques.

Moins de 18% d'absentéisme en BCG-BTN et plus de 50% en BCP.

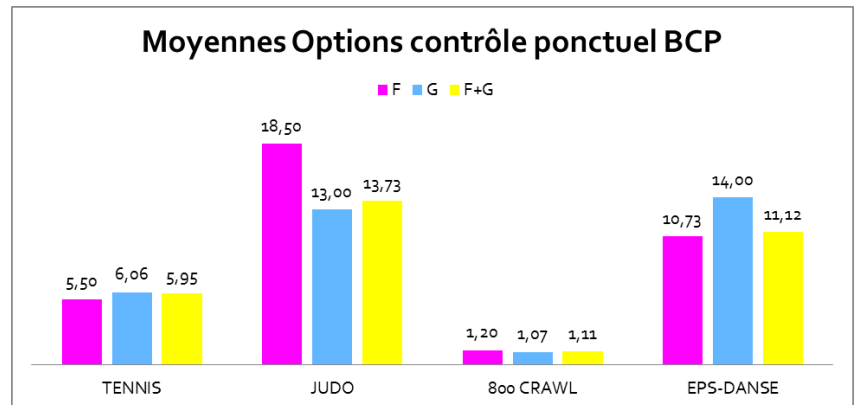
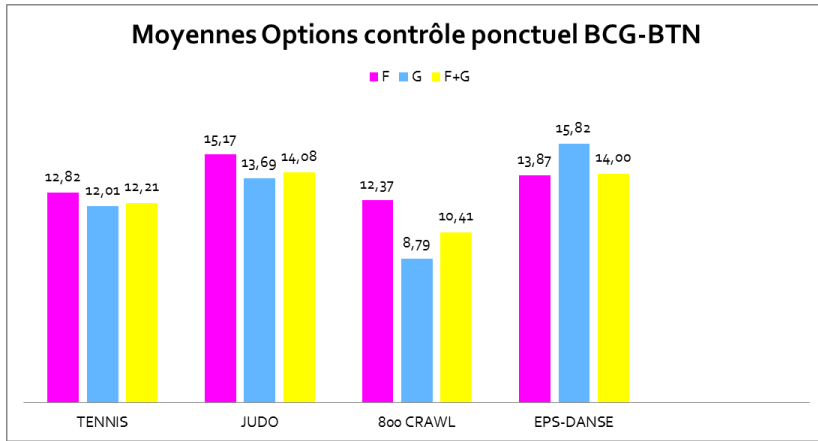
Les élèves n'ont pas été préparés aux épreuves de niveau 5 et peu d'élèves de BCP profitent de l'option EPS.

Les filles choisissent majoritairement la danse et la natation, puis le tennis, le judo.

Les garçons choisissent la natation et le tennis, puis le judo, puis la danse.

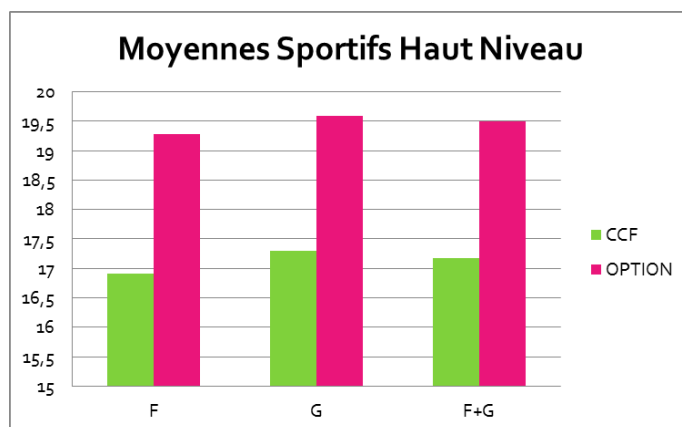
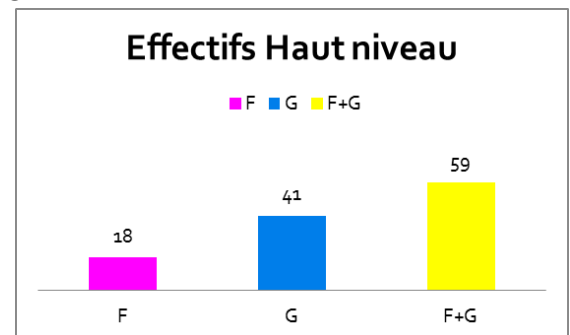
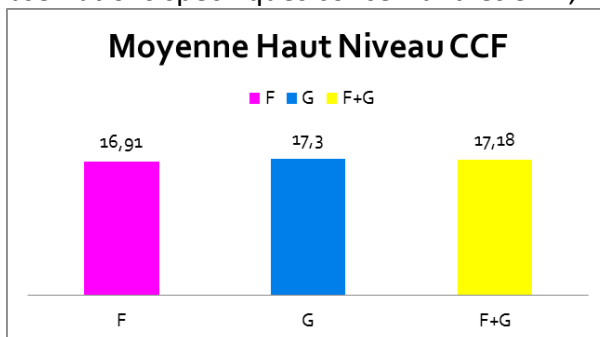


		FILLE			GARÇON			F & G		
		2016	2015	2016/2015	2015	2016/2015	2015	2016/2015		
TENNIS	BCGBTN	12.82	12.56	0.26	12.01	12.49	-0.48	12.21	12.51	-0.30
	BCP	5.50			6.06			5.95		
JUDO	BCGBTN	15.17	15.17	0.00	13.69	14.09	-0.40	14.08	14.41	-0.33
	BCP	18.50			13.00			13.73		
NATATION	BCGBTN	12.37	12.03	0.34	8.79	10.21	-1.42	10.41	10.99	
	BCP	1.20			1.07			1.11		
DANSE	BCGBTN	13.87	13.14	0.73	15.82	13.89	1.93	14.00	13.20	0.80
	BCP	10.73			14.00			11.12		



Par rapport à 2015, les moyennes sont en hausse pour les filles et en baisse. Les filles réussissent mieux que les garçons en natation, en judo et en tennis, les garçons réussissent mieux en danse mais le nombre de candidat n'est pas significatif. Par rapport au 2015, l'écart de résultat avec les épreuves de CCF (sur 2 activités) est encore de plus de 2 points.

#### 2.4.2 Observations spécifiques concernant les SHN, HNSS et JO



Les données concernant les sportifs de haut niveau sont analysées pour la 2<sup>ème</sup> année. Nous constatons un manque de précision des données qui ne nous permettent pas notamment d'observer les activités concernées.

Ce sont les mêmes élèves qui bénéficient de leur statut à la fois dans une des épreuves obligatoires en cours de formation mais aussi pour l'enseignement facultatif. Les moyennes concernant les épreuves obligatoires doivent tenir compte des 3 notes obtenus pour le bac et pas seulement celle retenue par rapport à leur statut de

haut niveau car certaines moyennes sont de 11 sur 20.

3/4 des élèves concernés sont des garçons. Par rapport à l'ensemble des élèves, les garçons ayant le statut de haut

niveau semblent mieux réussir que les filles.

Cette année il n'a pas été possible de différencier les élèves qui relèvent du haut niveau scolaire.

La simplification de la reconnaissance de sportif de haut niveau scolaire à partir des podiums nationaux sur les années de seconde et première permet d'avoir une vision plus précise qu'auparavant de l'ensemble des élèves concernés par cette disposition.

#### **Perspectives 2017 :**

- ⇒ améliorer le suivi des résultats des sportifs de haut niveau en ciblant les activités concernées et en observant l'évolution des moyennes sur plusieurs années.
- ⇒ Obtenir des statistiques plus précises qui permettent d'identifier les élèves qui relèvent du haut niveau scolaire.

### **2.4.3 Réflexions et perspectives**

Pour cette session les effectifs en baisse pour les élèves de BCG-BTN doit amener la commission à une réflexion sur l'information à mener auprès des établissements. Le niveau de préparation et de prestation des candidats est aléatoire d'une année sur l'autre et d'une activité à l'autre. De manière générale les bilans des responsables d'activités montrent que les candidats issus de BCG-BTN connaissent les épreuves et les attendus dans la grande majorité.

L'ouverture de ces épreuves aux élèves de BCP cette année a été difficile. Les candidats ne connaissaient pas dans la grande majorité les épreuves et le niveau attendu.

#### **Perspectives 2017 :**

- ⇒ Continuer l'information auprès des établissements, au moment des inscriptions, en insistant sur la difficulté des épreuves qui s'adressent de fait à des spécialistes. Compléter cette information par la mise en ligne des référentiels sur les sites académiques de la DEC et de l'EPS. L'objectif est de diminuer l'écart de résultat avec le CCF.
- ⇒ Pour la commission nationale : réétudier les barèmes des épreuves de judo et de natation. Voir une modification d'épreuve pour la natation, avec une épreuve de vitesse. Envisager la danse sur la liste nationale, c'est une épreuve qui mobilise beaucoup les filles et rétablit une équité dans la réussite.
- ⇒ Création de l'activité académique athlétisme/demi-fond/2 x 800m pour essayer de démocratiser l'accès à l'épreuve d'option pour les élèves de BCP.

## **2.5 Enseignement de complément: contrôle en cours de formation**

### **2.5.1 Observations générales**

Deux lycées de l'Aisne proposent cet enseignement et 1 dans l'Oise.

Nous ne disposons pas de données relatives aux résultats des examens via Epsnet.

### **2.5.2 Réflexions et perspectives**

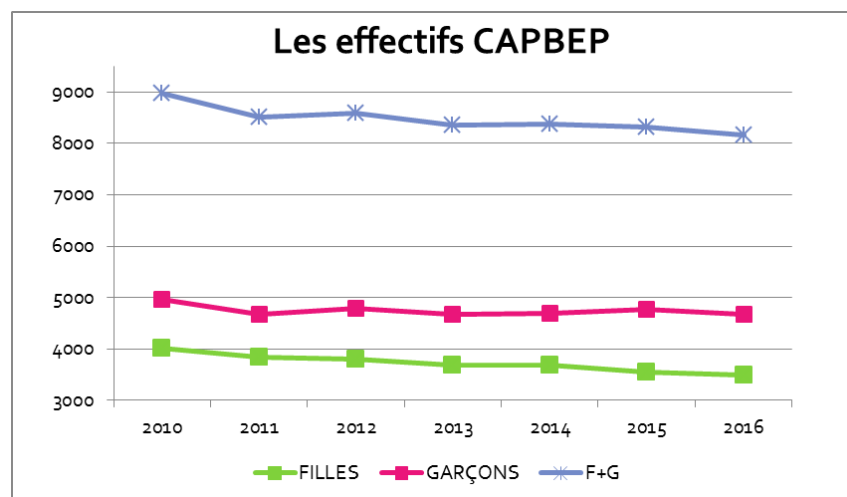
Envisager un rééquilibrage géographique académique, avec une ouverture de section dans la Somme.

### 3. RESULTATS ACADEMIQUES DE LA SESSION 2016 : CAP ET BEP

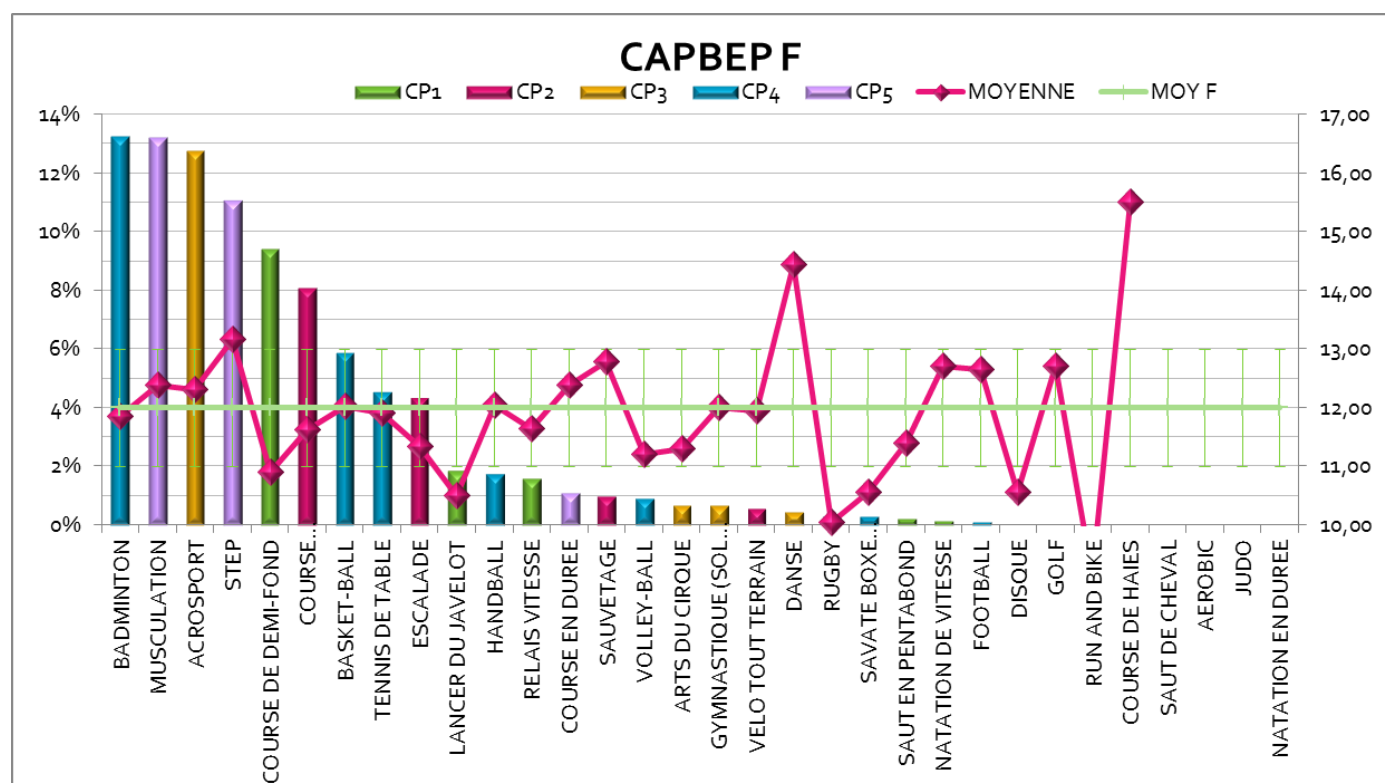
#### 3.1 Enseignement commun : contrôle en cours de formation

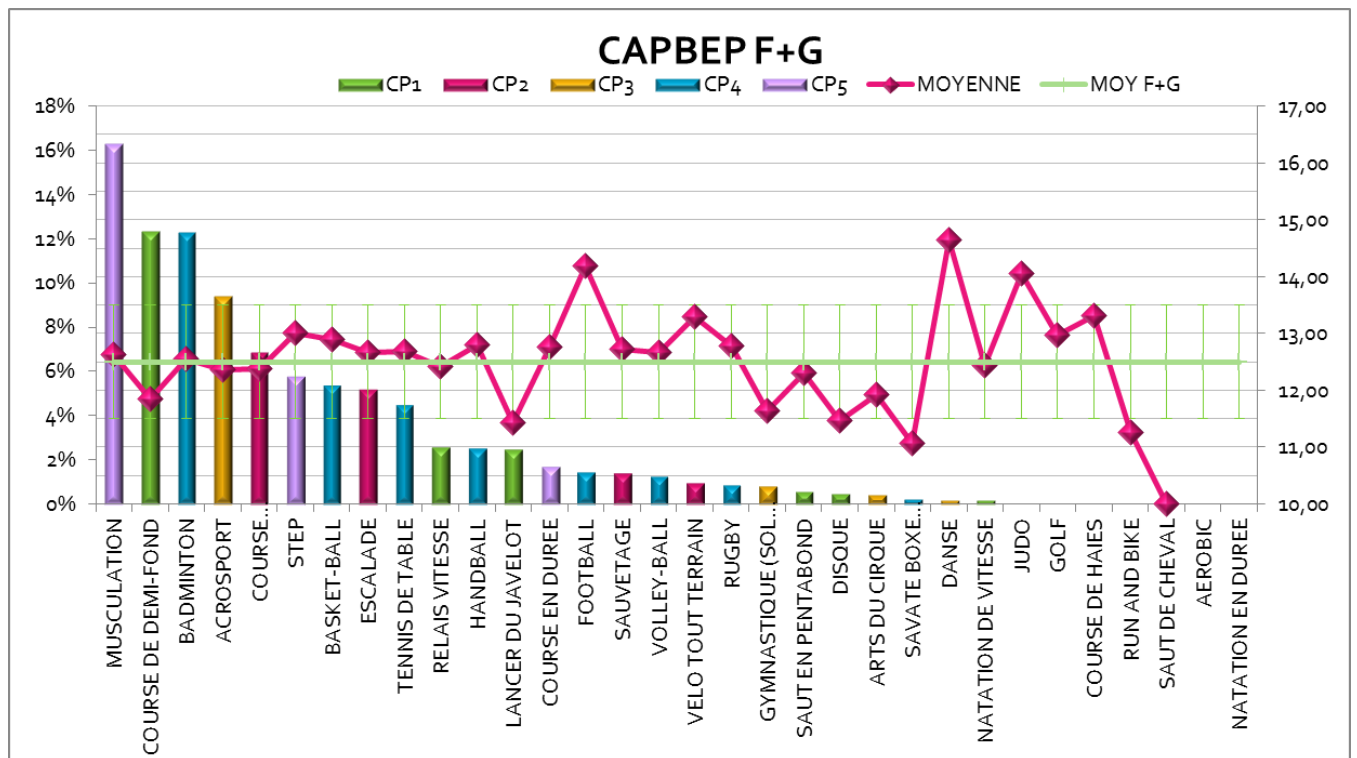
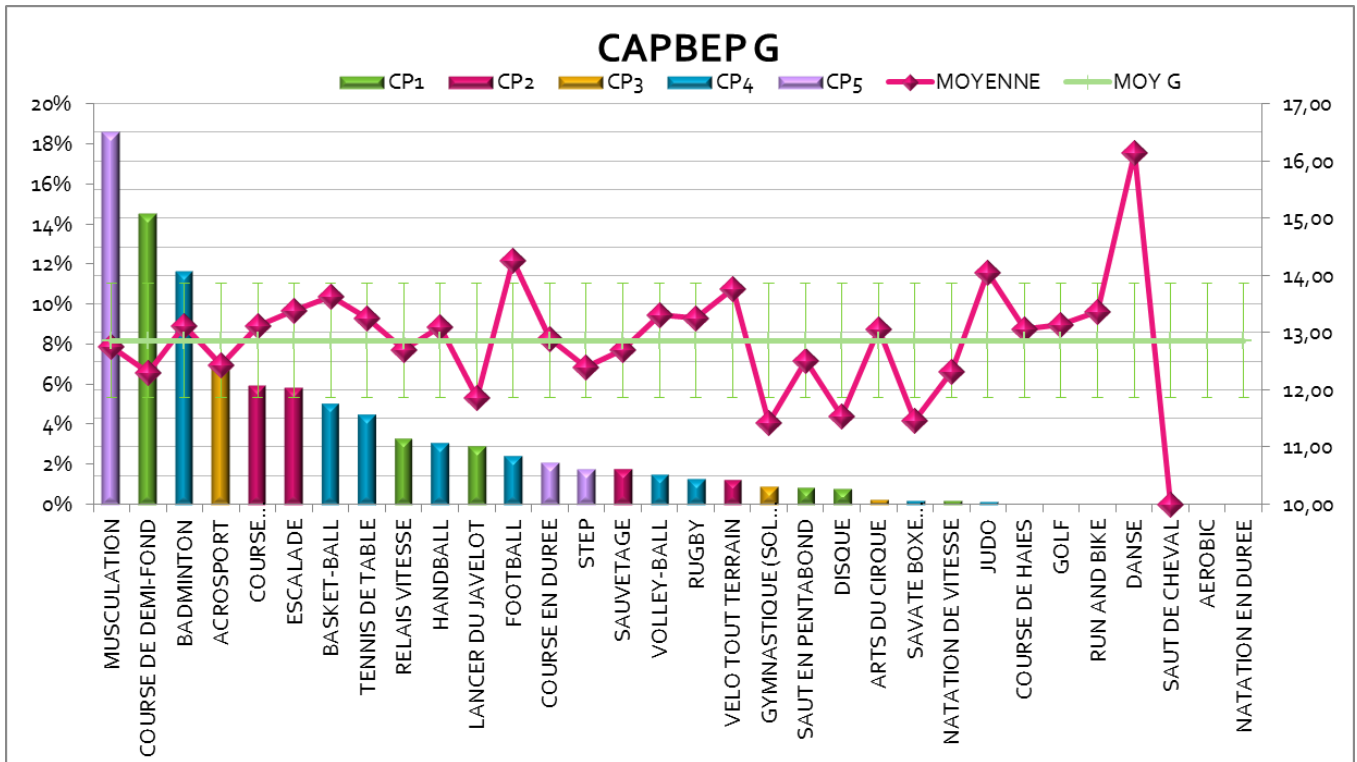
##### 3.1.1 Observations générales

EFFECTIFS							
<b>CAPBEP</b>	2016	2015	2014	2013	2012	2011	2010
<b>FILLES</b>	3486	3558	3686	3680	3793	3836	4013
<b>GARÇONS</b>	4671	4763	4689	4677	4785	4673	4962
<b>F+G</b>	8157	8321	8375	8357	8578	8509	8975



La baisse des effectifs est lente mais constante depuis 2010.  
La population est majoritairement masculine.





L'activité majoritairement choisie est la musculation (un peu plus de 17%), suivent ensuite le demi-fond et le badminton (un peu plus de 12%), et enfin l'acrospport (9%) comme en 2015 et en 2014.

La musculation est prépondérante chez les garçons (19%), le badminton, la musculation et la acrospport chez les filles (autour de 12%).

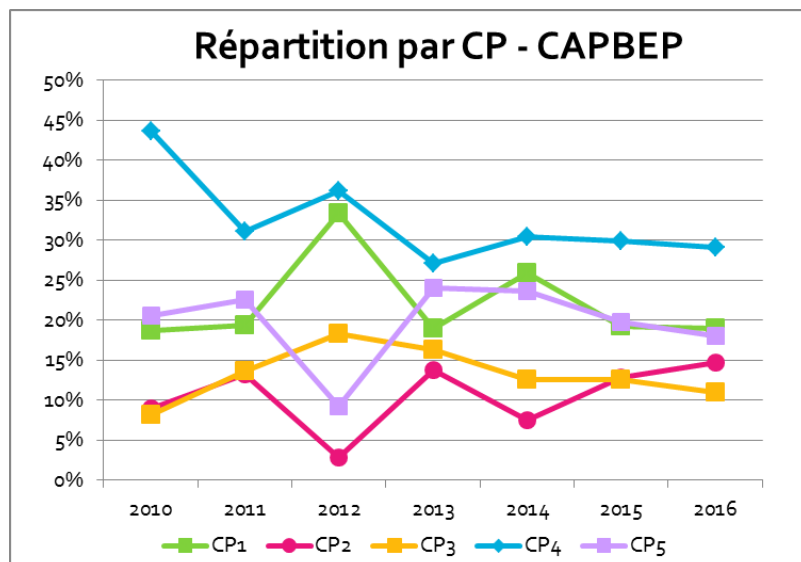
La moyenne du demi-fond est stable par rapport à l'année précédente, et toujours inférieure à la moyenne académique.

Suivent ensuite les activités de course d'orientation, step, basket, escalade choisies par environ 5% des élèves. Comme en BCP, sur les 5 premières activités, les 5 CP sont représentés.

2 activités ne sont pas choisies chez les garçons : l'aérobic et natation de durée et 2 s'ajoutent chez les filles : le judo et la saut de cheval.



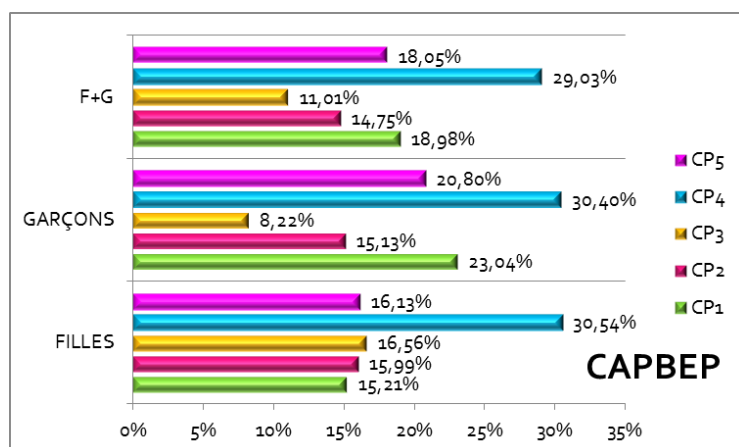
REPARTITION PAR CP							
CAPBEP	2016	2015	2014	2013	2012	2011	2010
CP1	18.98%	19.19%	25.95%	18.90%	33.39%	19.36%	18.66%
CP2	14.75%	12.83%	7.54%	13.76%	2.88%	13.29%	8.91%
CP3	11.01%	12.51%	12.53%	16.25%	18.36%	13.62%	8.11%
CP4	29.03%	29.86%	30.40%	27.09%	36.18%	31.11%	43.69%
CP5	18.05%	19.76%	23.57%	24.00%	9.20%	22.61%	20.62%



Nous constatons une augmentation de la CP2 au détriment de la CP3.

La CP3 est en baisse depuis 2012 et atteint actuellement près de 11%. Elle constitue le groupe d'activité le moins choisi.

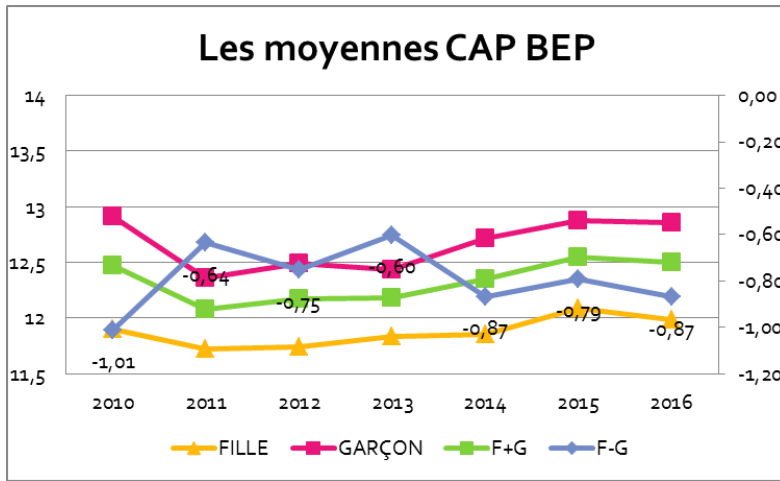
Le rééquilibrage des CP constaté en 2013 semble se réinstaller.



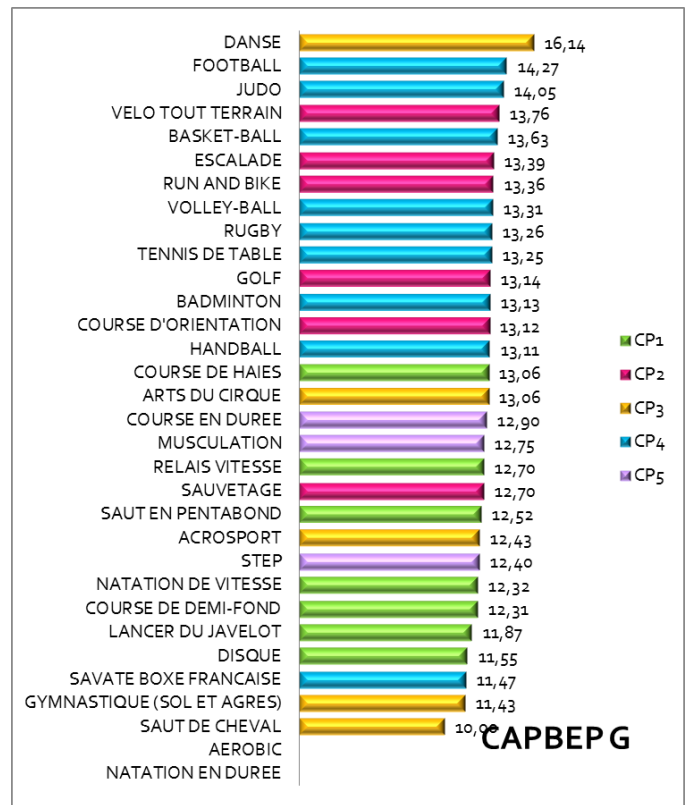
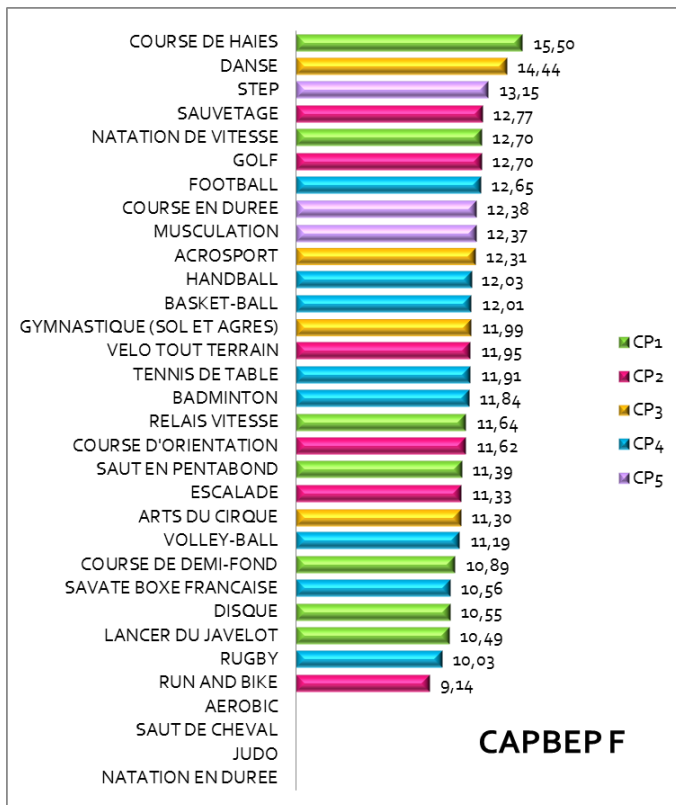
Pour les garçons, la répartition des CP s'organise en 3 strates : la CP4 domine, suivent la CP1 et la CP5 devant les CP 2 et 3.

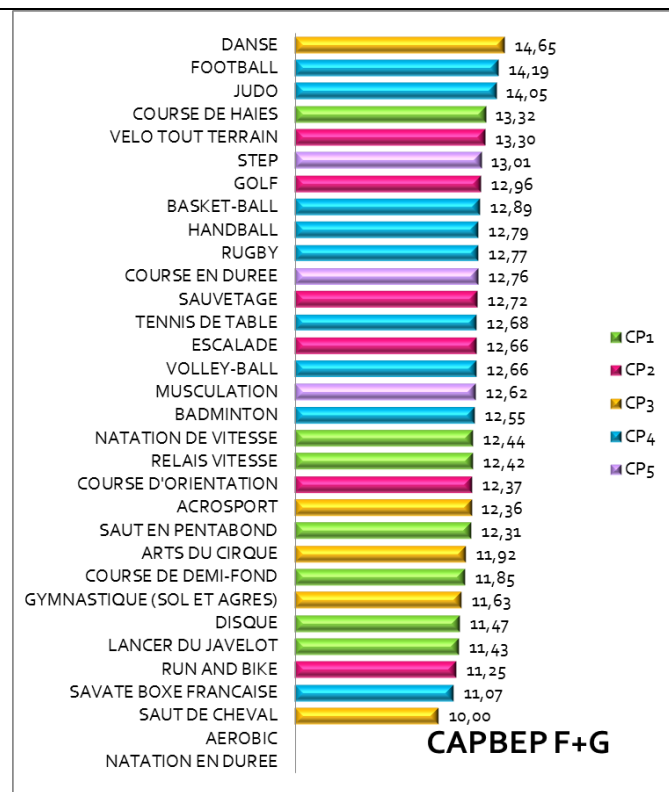
Chez les filles, on observe 2 strates dans la répartition, la CP4 domine devant toutes les autres dont la répartition est très équilibrée.

MOYENNES							
CAPBEP	2016	2015	2014	2013	2012	2011	2010
FILLES	11.99	12.09	11.85	11.83	11.74	11.73	11.9
GARÇONS	12.86	12.88	12.72	12.44	12.50	12.36	12.91
F+G	12.50	12.55	12.35	12.18	12.17	12.08	12.47
F-G	-0.87	-0.79	-0.87	-0.60	-0.75	-0.64	-1.01



Globalement de 2008 à 2011 les moyennes diminuent pour remonter légèrement de 2011 à 2015 et se stabiliser depuis l'an dernier. L'écart de moyenne entre les filles et les garçons revient au niveau de 2014, passant de 0.79 à 0.87.





Globalement les moyennes ont une amplitude de 3,58 points, différence entre la meilleure et la moins bonne moyenne (hormis le saut de cheval qui ne concerne que 3 garçons).

Cette amplitude est quasiment identique entre les filles et les garçons avec un point de décalage en défaveur des filles.

Grâce aux couleurs par CP nous pouvons observer un premier bloc majoritairement CP4 et CP2, un bloc médian, la CP5 et les deux derniers blocs CP1 et CP3..

### 3.1.2 Décisions d'harmonisation

#### **BEP/CAP LPP Sainte Sophie de BOHAIN EN VERMANDOIS**

Diminution de 1 point de la moyenne de tous les élèves de l'établissement.

Les notes des filles sont de 2,5 points au-dessus de la moyenne académique et les notes des garçons sont de 2,9 points au-dessus de la moyenne académique. Les 2 enseignants de cet établissement privé semblent surnoter leurs élèves et ceci de manière récurrente.

#### **BEP/CAP LP Edouard Branly d'AMIENS**

Augmentation de 1 point dans la moyenne des élèves d'un enseignant (dans un menu course d'orientation, acrosport et course en durée) .

Les notes des élèves sont de 2,5 points en-dessous de la moyenne académique aussi bien chez les filles que chez les garçons. Le rapporteur indique que ces résultats sont liés à un enseignant qui propose son propre parcours de formation en dehors de celui de l'établissement et régulièrement absent.

### 3.1.3 Capitalisation des notes

La commission est attentive à la prise en compte d'une des notes acquises la première année. La saisie informatique mise en place cette année a facilité cette vérification.

Globalement, la capitalisation est adoptée et pratiquée. Le suivi des dossiers scolaires et la récupération des notes pour les élèves changeant d'établissement s'avèrent difficiles.

## 3.1.4 Liste académique

		CAP-BEP						
		Fille		Garçon		F + G		F - G
		MOY	EFF	MOY	EFF	MOY	EFF	
2015	AEROBIC	0.00	0	3.25	4	3.25	4	
	GOLF	13.86	21	12.96	27	13.35	48	0.90
	RUN & BIKE	11.71	12		1	11.71	13	
	SAUT DE CHEVAL	-	-	-	-	-	-	-
	VTT	11.19	39	13.10	142	12.69	181	-1.91
2016	AEROBIC	0.00	0	0.00	0	0.00	0	
	GOLF	12.70	10	13.14	14	12.96	24	-0.44
	RUN & BIKE	9.14	10	13.36	9	11.25	13	-4.22
	SAUT DE CHEVAL	-	-	-	-	-	-	-
	ULTIMATE	0.00	0	0.00	0	0.00	0	0.00
	VTT	11.95	62	13.76	180	13.30	242	-1.81

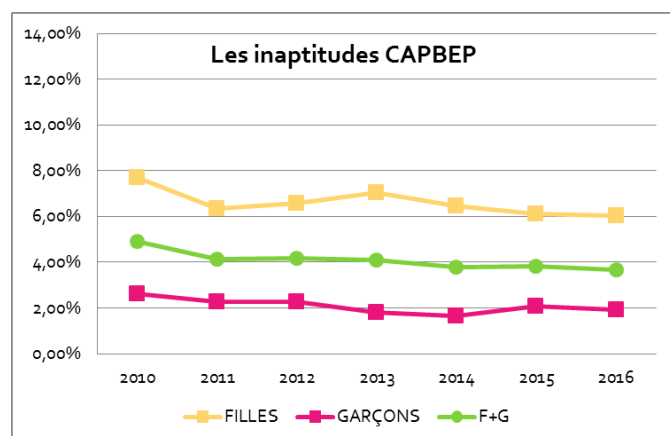
L'activité aérobie n'est pas choisie. Les activités golf et run&bike restent très confidentielles.

L'activité VTT voit une augmentation au niveau du nombre de candidats. L'ensemble de ces activités sont défavorables aux filles. Le VTT chez les garçons est au-dessus de la moyenne académique.

L'activité ultime créée l'an dernier n'apparaît pas encore dans les évaluations.

## 3.1.5 Inaptitudes et enseignement adapté

INAPTITUDES							
CAPBEP	2016	2015	2014	2013	2012	2011	2010
FILLES	6.02%	6.13%	6.46%	7.04%	6.59%	6.36%	7.70%
GARÇONS	1.91%	2.08%	1.66%	1.80%	2.28%	2.29%	2.62%
F+G	3.67%	3.81%	3.77%	4.10%	4.19%	4.13%	4.89%



Globalement en baisse depuis 2008, le taux d'inaptitude est relativement stable

Pour les filles, en diminution depuis 2013, il est trois fois supérieur à celui des garçons.

L'enseignement adapté ne concerne aucun élève (0,09% en 2015).

### 3.1.6 Réflexions et perspectives

**Les effectifs**, après une baisse depuis 2008, restent stables cette année. Les effets de la disparition progressive des BEP (réforme des LP 2009) semblent s'atténuer et disparaître.

**La répartition des activités** varie peu par rapport à 2014 et 2015, la musculation est 1<sup>ère</sup> aussi bien chez les filles (avec l'acrosport) que chez les garçons.

La course de demi-fond reste dans le trio de tête pour les garçons et prend le 5<sup>ème</sup> rang chez les filles bien que la moyenne soit bien inférieure à la moyenne académique.

**Perspective 2017** : Continuer à proposer en alternative à la course de demi-fond, la course en durée ou le run&bike, ces activités montrant des notes plus proches de la moyenne académique, et ce dans le cadre des stages de formation et lors des réunions d'équipe.

Susciter des réflexions au sein des équipes sur comment mieux faire réussir les filles sur les activités de la CP1 et de la CP4.

Revoir au niveau national les barèmes des activités de la CP1 notamment chez les filles

**La répartition par CP** est plus équilibrée compte tenu de l'exigence des 3 CP par protocole, les 5 activités les plus choisies appartiennent à des CP différentes.

La hausse concernant la CP2 permet de rééquilibrer l'ensemble des activités proposées malgré les difficultés posées par les problèmes d'installation. En course d'orientation par exemple lors des commissions d'harmonisation, les bilans ont fait apparaître des conditions de pratique trop facilitantes.

La CP3 se résume le plus souvent à la pratique de l'acrosport, la gymnastique et les arts du cirque avoisinant les 1%.

**Les moyennes** baissent légèrement en 2016, mais **la différence de moyenne entre les filles et les garçons** remonte très légèrement atteignant 0.87. Les filles réussissent moins bien.

**Les harmonisations** de notes opérées concernent 2 lycées.

Le choix des activités académiques concerne au mieux moins de 1% des candidats. L'aérobic n'est jamais choisi.

#### **Perspective 2017 :**

- ⇒ une réflexion doit être menée au sein de la CAH pour modifier la liste, elle pourrait s'appuyer sur une enquête auprès des équipes.
- ⇒ L'activité futsal est intégrée à la liste académique.

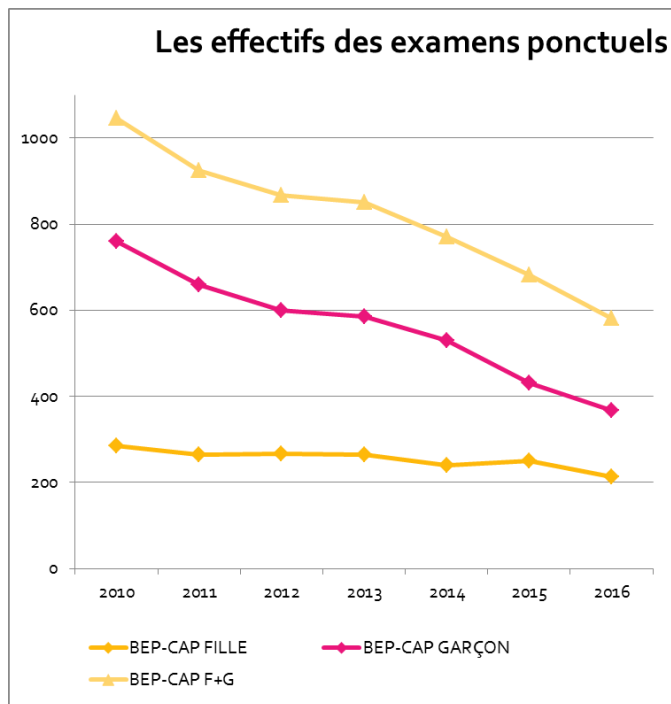
**Le nombre d'inaptes** est stable cette année, mais avec **toujours 3 fois plus de filles inaptes que de garçons**.

**Les épreuves adaptées** restent globalement confidentielles et ne concernent aucun élève cette année.

## 3.2 Enseignement commun: examen ponctuel terminal

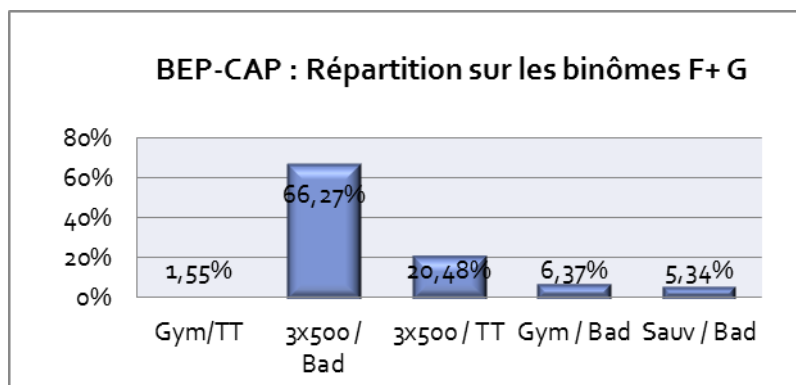
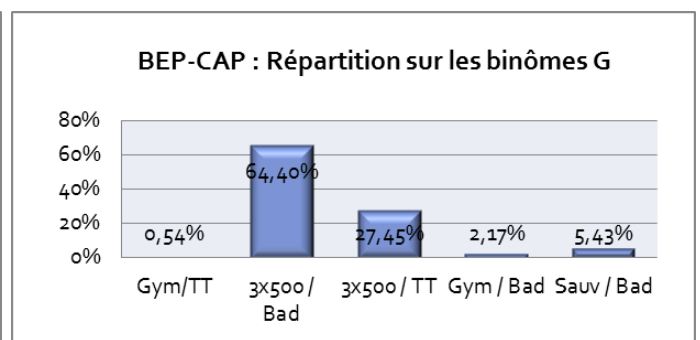
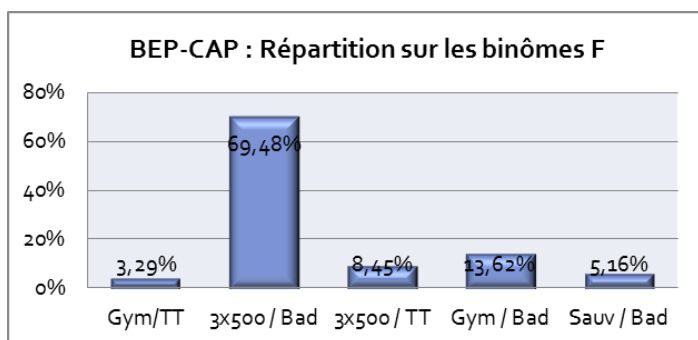
### 3.2.1 Observations

	2016	2015	2014	2013	2012	2011	2010
<b>BEP-CAP FILLE</b>	213	250	240	255	267	255	286
<b>BEP-CAP GARÇON</b>	368	431	530	586	599	659	759
<b>BEP-CAP F+G</b>	581	681	770	851	866	914	1045
<b>CAP FILLE</b>	191	228	228	242	248	228	266
<b>CAP GARÇON</b>	347	416	507	561	582	618	603
<b>CAP F+G</b>	538	644	735	803	830	846	869
<b>BEP FILLE</b>	22	22	12	23	19	37	20
<b>BEP GARÇON</b>	21	15	23	25	17	41	156
<b>BEP F+G</b>	43	37	35	48	36	78	176

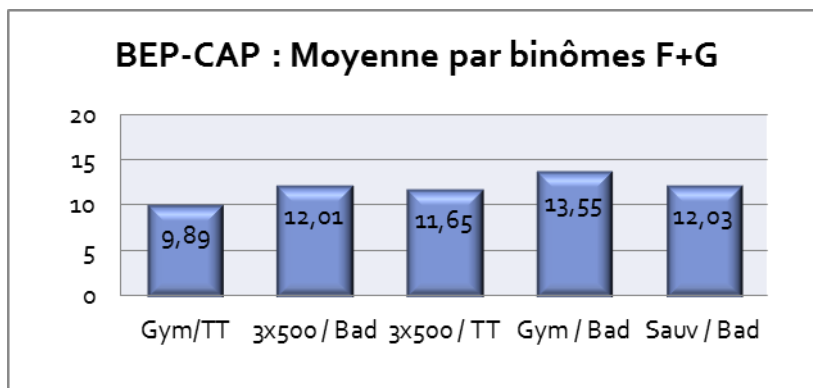
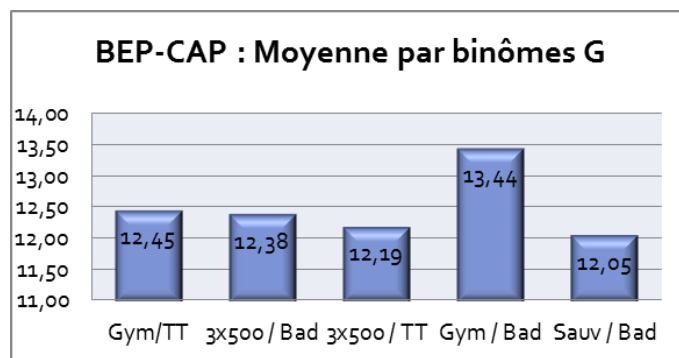
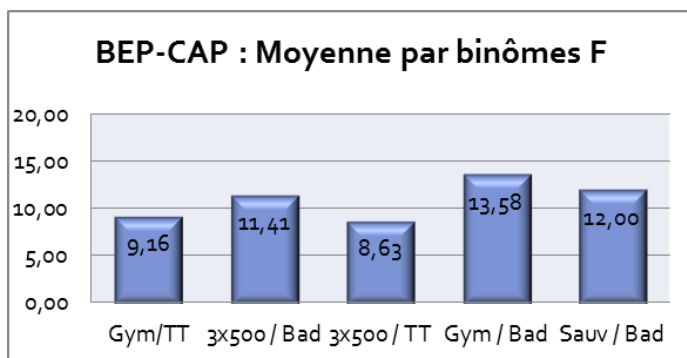


Les effectifs diminuent depuis 2009.

La population reste majoritairement masculine même si cette diminution des effectifs concerne principalement les garçons.



La répartition est très déséquilibrée au profit du couple demi-fond/badminton, le choix du demi-fond est prépondérant et représente plus de 86% des choix.



Le tennis de table semble mettre les filles en difficulté avec des moyennes très inférieures aux autres couples d'activités. D'une manière générale, les garçons réussissent mieux que les filles. L'écart de presque 1 point est plus important qu'en BCG/BTN et BCP.

MOYENNE	F		G		F+G		F-G	
	2016	2015	2016	2015	2016	2015	2016	2015
<b>BEP-CAP</b>	<b>11.43</b>	<b>11.55</b>	<b>12.33</b>	<b>12.66</b>	<b>12.00</b>	<b>12.25</b>	<b>-0.90</b>	<b>-1.11</b>

### Inaptitudes et enseignement adapté

Epreuves adaptées (2015)	Sauvetage	Marche	Vélo
<b>CAPBEP</b>	<b>0 (2)</b>	<b>0 (12)</b>	<b>0</b>

Aucun élève inscrit à ces épreuves cette année.

### 3.2.2 Réflexions et perspectives

Les présidents de jurys soulignent toujours la méconnaissance des attendus des différentes épreuves quel que soit l'examen.

En perspective, nous continuerons d'intégrer les enseignants des centres d'apprentissage au jury des différentes épreuves. Nous élargirons l'information de la voie postale aux différents centres d'apprentissage par la mise en ligne des référentiels d'épreuve à la fois sur le site de la DEC et sur celui de l'Académie discipline EPS. Nous mènerons le même projet d'intégration des enseignants de centre d'apprentissage aux stages de formation.

## 4. Réflexions et préconisations pour la session suivante

### 4.1 A destination des établissements

**Le demi-fond :** dans le trio de tête des activités les plus représentées quel que soit l'examen, mais dont la moyenne est toujours bien en deçà de la moyenne académique.

- ⇒ Réfléchir à une alternative lors des réunions d'équipe avec soit la course en durée ou le run & bike ou la natation généralement enseignée en classe de seconde
- ⇒ Aborder la problématique au cours des stages de formation continue.

**Badminton et CP4 :** continuer de susciter des réflexions au sein des équipes sur comment mieux faire réussir les filles, élèves de lycée, en badminton et globalement sur les activités de CP4.

#### Listes académiques :

Le choix des activités académiques concerne au mieux 0,6% des candidats. L'activité ultime a été ajoutée à la liste académique l'an dernier et devrait intégrer les protocoles d'évaluation pour la nouvelle session. L'activité futsal est créée à compter de la prochaine session aux niveaux 3 et 4 des compétences attendues. La volonté de mettre en cohérence la liste de l'enseignement général et celle de BCP n'est pas convaincante.

Réfléchir au sein de la CAH sur les listes académiques. Cette réflexion pourrait s'appuyer sur une enquête auprès des équipes.

**Les harmonisations** de notes opérées sont en légère hausse, elles concernent 5 lycées pour les bacs et 2 pour le CAPBEP. Elles rétablissent de l'équité entre les élèves de l'académie en réduisant l'écart avec les moyennes académiques ou l'écart entre les notes des filles et des garçons. Le mode de fonctionnement de la CAH commence à être intégré par les équipes qui anticipent cette journée en instaurant leur propre harmonisation interne à l'établissement.

Elles s'expliquent souvent par des outils locaux inadaptés ou trop peu exigeants, des offres de formation non favorables aux filles et/ou des conditions exceptionnellement défavorables : temps d'apprentissage réduit, non continuité de l'enseignement.

- ⇒ Les harmonisations au sein des établissements sont nécessaires pour établir de l'équité entre les élèves de groupes différents. Les moyennes académiques sont alors des repères et non des attendus.

**Les épreuves adaptées** sont en baisse aussi bien en bac G&T qu'en en voie professionnelle, mais elles restent globalement confidentielles. Le nombre d'inaptes est en baisse, mais avec toujours 3 fois plus de filles inaptes que de garçons en Bac G&T et en Bac Pro.

Cette année il n'y a aucune remontée de notes dans des épreuves adaptées pour les élèves de BCP et de BEP-CAP. Après plusieurs années où la mise en place de ces épreuves adaptées a été développée, il faut s'interroger sur cette réalité. Cette remarque n'est pas corrélée avec une augmentation du nombre d'inaptes totaux.

Le **système de codage** mis en place pour différencier les aménagements d'épreuves (PA) des aménagements qui relèvent d'une adaptation des critères d'évaluation (EA), montre que les aménagements d'épreuves sont plus fréquents et diversifiés.

- ⇒ L'effort est à porter en BCP où le taux d'inaptitude est le plus haut.

**Les options en CCF :** Mener une enquête plus approfondie sur les résultats des élèves en fonction des activités choisies. La comparaison des résultats des options en CCF avec celles en ponctuel, nous a interpellé sur 2 points : un effectif plus équilibré fille/garçon en ponctuel et une meilleure réussite des filles.

- ⇒ Veiller au moment des inscriptions, à une parité plus importante, susciter une plus forte adhésion des filles en général.
- ⇒ Travailler sur la liaison intercycles collège-lycée en observant les activités dispensées au sein des sections sportives des collèges des secteurs de recrutement afin d'éviter l'élève débutant en seconde.

**Les options en ponctuel :** Sur la circulaire d'inscription aux examens destinée aux établissements, informer du niveau attendu des épreuves qui s'adressent à des spécialistes. Compléter cette information par la mise en ligne des référentiels sur les sites académiques de la DEC et de l'EPS. L'objectif est de diminuer l'écart de résultat avec les options évaluées en CCF.

- ⇒ Informer les élèves en début d'année et avant les inscriptions de la nature et de l'exigence des épreuves



⇒ En janvier, repérer les élèves inscrits en option et vérifier leur niveau de pratique.

L'ouverture de l'option en ponctuel aux élèves de BCP a été laborieuse. Pour faciliter la réussite de ces élèves, l'activité athlétisme/demi-fond est créée pour la session 2017.

**Les sportifs de haut niveau :** Nous constatons un manque de précision des données qui ne nous permettent pas d'observer les activités concernées.

- ⇒ Repérer les élèves pouvant bénéficier de ce statut avant la période d'inscription
- ⇒ Les inscrire sous ce statut
- ⇒ Joindre le document attestant du niveau avec la confirmation d'inscription signée par l'élève (mois de janvier)
- ⇒ Convoquer les élèves au 3<sup>ème</sup> trimestre pour faire passer les oraux

**Enseignement de complément : contrôle en cours de formation :** 2 lycées de l'Aisne et un lycée de l'Oise proposent cet enseignement.

- ⇒ Une ouverture est envisagée dans la Somme pour viser une équité territoriale.

**L'examen terminal ponctuel :** Nous continuerons d'intégrer les enseignants des centres d'apprentissage au jury des différentes épreuves. Nous compléterons l'information de la voie postale aux différents centres d'apprentissage par la mise en ligne des référentiels d'épreuve à la fois sur le site de la DEC et sur celui de l'Académie discipline EPS. De façon à inciter les candidats à se préparer davantage et à espérer une meilleure réussite.

Nous avons le projet d'intégrer dans la mesure du possible, des enseignants de centre d'apprentissage aux stages de formation continue, décision évoquée lors d'une journée de formation des directeurs de centre et des enseignants respectifs réalisée en mai dernier. Lors de cette journée un mémento à destination des centres de formation des apprentis a été élaboré et mis en ligne sur le site disciplinaire.

#### 4.2 A destination de la commission nationale

**Le CCF:** demande à la commission nationale de réajuster les barèmes des référentiels dans les activités de la CP1 notamment pour les filles.

**Les options en CCF :** Demande à la commission nationale de réajuster le niveau et/ou les épreuves des référentiels de niveau 5 en termes d'égalité inter activités. Le niveau des barèmes en athlétisme et en natation est jugé trop difficile. L'épreuve de 800m de natation nécessite plus de temps par série et donc d'espace qu'un 2x100m.

#### **Les options en ponctuel :**

Pour la commission nationale, demande renouvelée de ré-étude des barèmes des épreuves de natation. Voire une modification d'épreuve pour la natation, en basculant sur l'épreuve de vitesse. (perte de 3 points de moyenne et plus grande exigence de structures).

Envisager la danse sur la liste nationale, c'est une épreuve qui mobilise beaucoup les filles et rétablit une équité dans la réussite.

**L'examen terminal ponctuel :** la modification des binômes a engendré de facto une plus grande diversité de choix chez les candidats et de meilleurs résultats. Pourrait-on envisager une liberté de constitution de binôme par les candidats à partir des activités en respectant la nécessité de 2 compétences propres différentes : gymnastique - badminton/ tennis de table – sauvetage – demi-fond ? soit de nouvelles possibilités de binômes par exemple demi-fond/gym ou demi-fond/sauvetage.

**Capitalisation des notes :** L'exigence de capitalisation oblige les enseignants à valider le N3 de compétence à chaque cycle d'enseignement des 2 années de CAPBEP et le N3 et N4 sur un même cycle pour les classes de 1<sup>o</sup> BCP qui peuvent valider un BEP intégré et préparer une capitalisation pour la terminale BCP. De fait, les enseignants de LP ont l'impression de devoir valider souvent des compétences plutôt acquises que développées au lycée. La non continuité des enseignements consécutive aux périodes de stage renforce ce sentiment.

Ce fonctionnement explique peut-être en partie les moyennes plus basses de la voie professionnelle sur la voie générale. L'arrêté du 11 juillet 2016 semble répondre à cette problématique à partir de la session 2018.

**Le problème des DI + DI + Note avec la possibilité de laisser la note ou de passer l'élève en DI :**

Les membres de la commission considèrent cette possibilité de laisser la note comme une faille dans le système et alerte la commission nationale sur les dérives liées aux « dispenses de complaisances » qui risquent de se multiplier.

**5. Bilan**

Globalement, nous constatons une certaine stabilité des résultats à l'échelle de l'académie et des différents examens en EPS. Les équipes d'enseignants proposent des outils locaux d'évaluation efficaces limitant les prises de décisions lors de la commission académique.

La comparaison avec les autres académies lors de la parution du rapport national montre que les résultats de l'académie d'Amiens sont en-dessous de la moyenne nationale pour tous les examens.

Les enseignants de l'académie d'Amiens ont encore un effort à faire pour que les filles réussissent aussi bien que les garçons notamment en BCP et en BEP-CAP. L'académie porte une attention très particulière sur ce point et se situe dans les 10 académies ayant le plus faible écart dans les résultats en EPS.

L'absence de notes dans des épreuves adaptées en BCP et en BEP-CAP cette année doit être suivie et analysée particulièrement l'année prochaine.

L'ouverture de l'option EPS en contrôle ponctuel pour les élèves de BCP a été difficile et peu d'élèves en ont bénéficié pour obtenir une meilleure note et une mention au baccalauréat.

La commission d'harmonisation a donc pris la décision de créer :

- une activité académique en CCF en niveau 3 et niveau 4 : le futsal
- une activité académique pour l'épreuve d'option en ponctuel au niveau 5 : l'athlétisme/demi-fond.