



## Liaison capture de vidéos en cours et exploitation via l'ENT

Activité support

Niveau de Classe

Tir à l'arc

5ème

### Description de l'usage

- Les élèves utilisent le feedback vidéo dans le gymnase avec le logiciel dartfish Education. Ils enregistrent éventuellement leurs prestations sur disque dur. Ils les voient à la maison via l'ENT. Les élèves se connectent à Dartfish.tv pour les consulter, les enrichir, et dialoguer entre eux sur leurs propres productions. Ils peuvent construire un projet pour la prochaine leçon.

### Objectifs poursuivis par l'utilisation de ce dispositif

- Différencier le feedback en cours (affichage en direct et/ou différé) et l'analyse à la maison.
- Augmenter le temps de pratique moteur en transposant l'analyse commentée à la maison.
- Analyser sa propre pratique, analyser la pratique de ses camarades.
- Se donner des objectifs à atteindre, proposer des pistes de travail aux autres. Etre à l'écoute des conseils donnés par les camarades.
- Faire échanger et dialoguer les élèves entre eux.
- Mettre les élèves en projet à partir des constats qui émanent de l'analyse des vidéos et des commentaires.

### Interaction entre la séance et le travail à la maison

- L'élève se connecte à la maison sur l'ENT et accède à la chaîne de TV spécifique à sa classe, et à sa chaîne personnelle.
- L'élève travaille sur les vidéos le concernant, mais également sur celles des camarades de classe. Elles ont été enregistrées pendant la leçon.
- Il peut les consulter, les enrichir en y ajoutant des commentaires.
- Il bénéficie, en plus de sa propre analyse, des remarques et aides des autres consultants.
- Il peut construire un projet de transformation ou de stabilisation pour la leçon suivante.
- Les élèves utilisent les fonctionnalités de balisage et de commentaires de la vidéo. Ils peuvent déposer des pièces jointes. Ces fonctions ne sont pas utilisées avec l'affichage en direct et différé de Dartfish Education pendant la leçon. Dartfish.tv, par cet usage, se rapproche du module analyse, mais en ligne.

### Description de la mise en ligne

- L'enseignant regroupe les vidéos enregistrées par les élèves sur différentes machines après avoir eu soin de vider le dossier de capture.
- Puis, il les dépose sur le site dartfish.tv. Il est possible de mettre en ligne les vidéos une par une ou par lot. Les mots-clés sont exportés et servent de clef de tri sur le site dartfish.tv

### Pour obtenir plus d'information sur dartfish.tv

<http://www.educnet.education.fr/eps/animation/CRrassemb2010/docpourclabaule/zipdartfish-brique-ENT/view?searchterm=None>

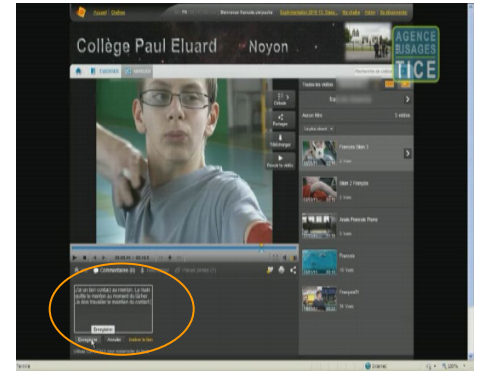
## Illustration du dispositif dans la séance et de la mise en ligne



François se connecte à la plate-forme.



Il consulte la vidéo qui le concerne.



Dépose un commentaire qui pourra être lu par ses camarades.

## Compétences TICE de l'élève sollicitées pour participer au dispositif

- Savoir utiliser Dartfish Education (affichage direct-différé, déclencher un enregistrement).
- Se connecter sur l'ENT, la chaîne TV de la classe.
- Se connecter sur la chaîne TV personnelle.
- Sélectionner la ou les vidéos à étudier (effectuer un tri avec les mots-clefs, naviguer entre les différents onglets...)
- Créer une séquence dans une vidéo, la commenter.
- Enregistrer un commentaire.
- Associer une pièce jointe et/ou un commentaire audio à la vidéo

## Avantages apportés par l'utilisation des TICE

### Pour le professeur :

- Favoriser la continuité pédagogique entre les leçons.
- Faciliter la mise en projet de l'élève.
- Gain de temps consacré aux TICE dans la leçon. Les élèves préparent leur projet en dehors des heures de cours.
- Possibilité de contrôler à distance pour l'enseignant l'évolution des commentaires. Eventuellement rectifier des erreurs.
- Identifier les observateurs efficaces.

### Pour l'élève :

- Différencier l'usage de la vidéo en classe et la maison.
- Exploiter à la maison les Ordi60 (ordinateur donné à chacun des élèves et des enseignants du département de l'Oise)
- Transformer les usages de l'Ordi60 : passer de l'objet pour jouer et communiquer avec les camarades à un outil d'aide au travail en classe.
- Se donner le temps d'analyser ses propres productions motrices.
- Se donner du temps pour comparer des réalisations et leurs commentaires.
- Bénéficier du regard critique et éclairé de ses camarades. (Eclairé, car chacun a connaissance des critères de réalisation et de réussite ; il peut donc porter un jugement qu'il pourra justifier)

## Les Plus-values de l'usage

### Pour l'élève

Acteur de son apprentissage	***
Compréhension facilitée, Visualisation simplifiée des problèmes,	***
Développement du regard critique	*****
Accroître la motivation	**
Mettre en activité, valoriser	*****
Impulser l'autonomie	*****
Bénéficier d'un apprentissage individualisé	***
S'auto-évaluer ou être évalué différemment	*****
Connaissance immédiate des résultats	

### Pour l'enseignant

L'apprentissage facilité	***
Mutualiser les ressources	****
Multiplier les ressources	
Réactivité pédagogique	

### pour l'élève et l'enseignant

Évaluer autrement	***
ressources mutualisées	*****
Faciliter les échanges entre enseignants et élèves	***
Favoriser la continuité pédagogique entre les séances	*****

## Compétences B2i développées

### Domaine 1 : S'approprier un environnement informatique de travail

- C.1.1 Je sais m'identifier sur un réseau ou un site et mettre fin à cette identification.
- C.1.2 Je sais accéder aux logiciels et aux documents disponibles à partir de mon espace de travail.
- C.1.3 Je sais organiser mes espaces de stockage.

### Domaine 2 : Adopter une attitude responsable

- C.2.4 Je m'interroge sur les résultats des traitements informatiques (calcul, représentation graphique, correcteur...)
- C.2.7 Je mets mes compétences informatiques au service d'une production collective.

### Domaine 5 : Communiquer, échanger

- C.5.1 Lorsque j'envoie ou je publie des informations, je réfléchis aux lecteurs possibles en fonction de l'outil utilisé.
- C.5.2 Je sais ouvrir et enregistrer un fichier joint à un message ou à une publication.
- C.5.3 Je sais envoyer ou publier un message avec un fichier joint.

## Les freins repérés:

- La mise à disposition d'une connexion internet sur les lieux d'enseignement pour consultation des vidéos de la leçon précédente.
- Le temps nécessaire pour renommer les fichiers et les transférer sur l'espace de stockage.
- La formation des élèves à la gestion des espaces de stockage et à l'utilisation de la plate-forme dartfish.tv
- La réactivité du développeur de l'ENT à créer un lien SSO (passerelle entre l'ENT et un logiciel sans saisir de nouveau un identifiant et un mot de passe) dans un délai inférieur à une année scolaire.
- La capacité de stockage des ENT et la gestion des vidéos.
- Le temps de gestion (renommer les fichiers) et de téléchargement de l'ensemble des vidéos (compromis à trouver entre qualité et temps accordé)
- Le matériel nécessaire (un ordinateur pour la capture - un ordinateur pour la diffusion)

## Les solutions envisagées pour lever les freins :

Les pistes répondent point par point au chapitre précédent.

- Profiter de l'opportunité de l'obligation de faire l'appel et de remplir le cahier de textes électronique pour obtenir une connexion sur les lieux d'enseignement ou les crédits pour l'achat une clef 3G par lieu de pratique fréquenté par l'équipe EPS.
- Le dépôt peut être dédié aux élèves pendant le cours, mais il faut disposer de plusieurs ordinateurs afin de ne pas supprimer l'enregistrement des vidéos au profit du dépôt sur le site de consultation.
- Création de didacticiels consultables sur l'ENT. Une programmation des compétences TICE à développer est à construire. Réfléchir à une répartition de cet enseignement avec les autres disciplines, si le même logiciel est utilisé.
- Solliciter les développeurs et attirer leur attention sur l'absence d'outils dans les ENT pour l'utilisation de la vidéo de manière interactive. Il n'est pas suffisant de pouvoir disposer d'un player, les vidéos doivent pouvoir bénéficier de bref délai de chargement et de plus values apportées par les élèves. Ces dernières doivent pouvoir être consultées, enrichies, échangées, mutualisées pour l'ensemble de la classe ou du groupe d'élèves.
- La capacité de stockage des ENT est extrêmement limitée et ne permet pas actuellement une réelle utilisation de la vidéo (temps de dépôt des fichiers, temps de téléchargement...). Soit il faut se tourner vers des prestataires spécialisés (public comme les rectorats ou privé comme dartfish.tv) soit les développeurs des ENT intègrent cet usage. Sachant qu'il n'est pas suffisant de proposer un player. Des fonctions bien plus avancées que la simple lecture et le dépôt d'un commentaire sont nécessaires pour atteindre des objectifs éducatifs.
- La délégation aux élèves des tâches associées à la gestion des fichiers ne sera possible que s'ils sont formés, que s'ils disposent des droits d'administrateurs restreints sur la plate-forme dartfish.tv, que s'ils disposent du matériel sur le lieu d'apprentissage. La mise à disposition d'un Ordi60 a résolu le problème de la consultation à la maison.

## Coordonnées de l'auteur :

- DANCOISNE Bernard
- Collège Paul Eluard, 60400 Noyon
- Académie d'Amiens

[bernard.dancoisne@ac-amiens.fr](mailto:bernard.dancoisne@ac-amiens.fr)